



«Περιφέρειες για την οικονομική αλλαγή»

EL



Η ενίσχυση της ανταγωνιστικότητας
μέσω των καινοτόμων τεχνολογιών,
προϊόντων και υγιών κοινοτήτων

Πληροφορίες

Ευρωπαϊκή Επιτροπή, Γενική Διεύθυνση Περιφερειακής Πολιτικής

Μονάδα 01 — Πληροφόρηση και επικοινωνία

Thierry Daman

41, avenue de Tervuren, B-1040 Bruxelles

Φαξ (32-2) 296 60 03

E-mail: regio-info@ec.europa.eu

Internet: http://ec.europa.eu/dgs/regional_policy_en.htm

ISBN 92-79-04530-X

© Ευρωπαϊκές Κοιότητες, 2007

Επιτρέπεται η αναπαραγωγή με αναφορά της πηγής.

Printed in Belgium

Φωτογραφίες: © Ευρωπαϊκή Επιτροπή — Γενική Διεύθυνση Περιφερειακής Πολιτικής/Mike St Maur Sheil, (σ. 13) Οικονομική ανάπτυξη Καρλσρούη, (σ. 21) Ούι Loodesystems, (σ. 14) σχέδιο Regins RFO, περιφέρεια PACA (σ. 22)

Εξώφυλλο: Intechmer — Έρευνα για τη βιολογική μόλυνση των θαλάσσιων οικοσυστημάτων, Χερβούργο, Νορμανδία, Γαλλία

Εκδότης: Thierry Daman, Ευρωπαϊκή Επιτροπή, Γενική Διεύθυνση Περιφερειακής Πολιτικής

Το παρόν τεύχος τυπώνεται σε ανακυκλωμένο χαρτί.

Το κείμενο της παρούσας έκδοσης δεν είναι νομικά δεσμευτικό.



Πρόλογος	3
Το πλαίσιο	4
• Καινοτόμες περιφέρειες	4
• «Περιφέρειες για την οικονομική αλλαγή»: Η εταιρική σχέση σε δράση	6
• RegioStars 2008: Βραβεία για καινοτόμα σχέδια.....	11
• Ο μηχανισμός παρακολούθησης της Λισσαβόνας: Η σύγκριση του βαθμού αποδοχής σε περιφερειακό και τοπικό επίπεδο των προγραμμάτων ανάπτυξης και απασχόλησης και των μέσων της πολιτικής για τη συνοχή.....	12
Δέκα επιτυχημένα σχέδια	13
1. Αυστρία/Εσθονία/Γαλλία/Γερμανία/Σουηδία/Ρωσία: CLOE — Clusters linked over Europe (Συμπλέγματα επιχειρήσεων στην Ευρώπη).....	13
2. Αυστρία/Γερμανία/Ουγγαρία/Ιταλία: Regins — Η ενσωμάτωση μικρομεσαίων επιχειρήσεων στην ευρωπαϊκή οικονομία.....	14
3. Αυστρία/Τσεχική Δημοκρατία/Γερμανία/Πολωνία/Σλοβενία: RegioSustain — Από τη βιομάζα στην ενέργεια — βιωσιμότητα για περιφερειακούς οικονομικούς κύκλους.....	15
4. Éire-Ιρλανδία: Η ανάπτυξη μέσα από τη φύση.....	16
5. Βέλγιο/Γερμανία/Κάτω Χώρες: Διασυνοριακές υπηρεσίες φροντίδας.....	17
6. Δανία/Σουηδία: Βιοτεχνολογία πέρα από σύνορα.....	18
7. Ιταλία: Το ξύλο και όμιλοι τεχνολογιών στο Μπολζάνο: συνεργασία και καινοτομία μεταξύ μικρών παραδοσιακών οικογενειακών επιχειρήσεων.....	19
8. Σουηδία: Ένα δίκτυο συμβούλων καινοτομίας για MME.....	20
9. Εσθονία: Η καινοτομία στον κατασκευαστικό κλάδο: Loodesystem.....	21
10. Γαλλία/Ελλάδα/Ιταλία/Ισπανία/Μαρόκο/Τυνησία: Η Λεκάνη της Μεσογείου, εργαστήριο για ενεργειακή καινοτομία.....	22
Γλωσσάριο	23





Η νέα περίοδος προγραμματισμού 2007–2013 της πολιτικής για τη συνοχή απαιτεί εντατική συνεργασία μεταξύ των περιφερειών και των πόλεων σε όλη την Ευρώπη. Θα ήθελα να εξασφαλίσω ότι πολλές λαμπρές ιδέες που προέρχονται από τα περιφερειακά και αστικά δίκτυα θα ενταχθούν σύντομα στη νέα γενιά προγραμμάτων που θα εφαρμόσουν οι περιφέρειες. Η πρωτοβουλία «Περιφέρειες για την οικονομική αλλαγή» που παρουσιάστηκε στην ανακοίνωση (2006) 675 έχει στόχο να προωθήσει την εταιρική σχέση στην πράξη — εταιρική σχέση μεταξύ των αρμοδίων φορέων σε κάθε περιφέρεια, μεταξύ των διαφόρων περιφερειών και μεταξύ των περιφερειών και της Επιτροπής. Στο πλαίσιο της εταιρικής σχέσης μεταξύ των περιφερειών και της Επιτροπής, έχουμε την πρόθεση να ενισχύσουμε τη συνεργεία ανάμεσα στις διάφορες κοινοτικές πολιτικές που συμβάλλουν στην ανάπτυξη και την απασχόληση. Αυτό μπορεί να επιτευχθεί με το να εξασφαλιστεί ότι συναφείς εμπειρίες και καλές πρακτικές από οπουδήποτε κι αν προέρχονται εφαρμόζονται στο σχέδιο της διαπεριφερειακής συνεργασίας. Μέσα από την πρωτοβουλία «Περιφέρειες για την οικονομική αλλαγή» πρέπει να αξιοποιήσουμε ειδικότερα την εμπειρία της περιόδου 2000–2006 στα πλαίσια της πρωτοβουλίας Interreg III για τη στήριξη της διαπεριφερειακής συνεργασίας, του δικτύου Urbact για την ανταλλαγή βέλτιστων πρακτικών μεταξύ των ευρωπαϊκών πόλεων και, ελπίζω, και άλλων δραστηριοτήτων της Επιτροπής στον τομέα της οργάνωσης δικτύων.



Η πρωτοβουλία περιέχει τέσσερις ειδικές καινοτομίες στον τομέα της διαπεριφερειακής συνεργασίας. Πρώτον, έχουμε εντοπίσει 30 θέματα προτεραιότητας που εστιάζονται στον οικονομικό εκσυγχρονισμό και στο ανανεωμένο πρόγραμμα δράσης της Λισσαβόνας. Τα θέματα αυτά βασίζονται στις τέσσερις συνιστώσες των στρατηγικών κατευθυντήριων γραμμών για τη συνοχή της περιόδου 2007–2013: προσέλκυση επενδύσεων· βελτίωση της γνώσης και της καινοτομίας· δημιουργία περισσότερων και καλύτερων θέσεων εργασίας και συνεκτίμηση της εδαφικής διάστασης. Ορισμένα από αυτά τα θέματα αποτελούν αντικείμενο ειδικών ομάδων εργασίας στο πλαίσιο του προγράμματος διασκέψεων.

Δεύτερον, πιστεύουμε ότι χρειάζεται περισσότερη επικοινωνία για να διευκολυνθεί η ανταλλαγή τεχνογνωσίας και ορθών πρακτικών για την περιφερειακή ανάπτυξη και την εφαρμογή του προγράμματος δράσης για την ανάπτυξη και την απασχόληση. Αυτός είναι ο λόγος που η φετινή ετήσια διάσκεψη ξεκινάει τη διαδικασία που θα κορυφωθεί με την απονομή των βραβείων «RegioStars 2008: Βραβεία για καινοτόμα σχέδια» στη δεύτερη ετήσια διάσκεψη. Με μεγάλη χαρά διαπιστώνω ότι σε αυτή την προσπάθεια επικοινωνίας έχουμε ήδη αποκτήσει εταίρους, όπως την Επιτροπή των Περιφερειών και τη γαλλική περιφέρεια Προβηγκίας-Άλπων-Κυανής Ακτής οι οποίες συμμετέχουν δραστήρια σε αυτή την εκδήλωση — οργανώνοντας ένα «Φόρουμ για την ανταλλαγή απόψεων και εμπειριών» στις 8 Μαρτίου 2007 στο κτίριο Jacques Delors.

Τρίτον, επιθυμούμε να δημιουργήσουμε έναν δίαυλο επικοινωνίας μεταξύ των δικτύων και των βασικών προγραμμάτων. Ο στόχος αυτός θα διευκολυνθεί με τη χρηματοδότηση όλων των δικτύων από το ποσό των 375 εκατ. EUR που διατίθεται για τους σκοπούς αυτούς στο πλαίσιο του στόχου «Ευρωπαϊκή εδαφική συνεργασία» 2007–2013. Όμως η ένταξη στον κεντρικό προγραμματισμό θα επιδιωχθεί ιδίως μέσω της τέταρτης καινοτομίας, της αποκαλούμενης επιλογής ταχείας διαδικασίας. Στο πλαίσιο αυτής της επιλογής, η Επιτροπή θα συνεργαστεί με δίκτυα εθελοντών τα οποία ασχολούνται με επιλεγμένα θέματα προτεραιότητας και στα οποία συμμετέχουν 15 έως 20 περιφέρειες ή πόλεις, με στόχο να υπάρξει ένα πεδίο ταχείας δοκιμαστικής εφαρμογής νέων ιδεών.

Αυτή είναι η πρώτη ετήσια διάσκεψη στο πλαίσιο της πρωτοβουλίας «Περιφέρειες για την οικονομική αλλαγή». Πιστεύω ότι θα αναγνωρίσετε ότι το πρόγραμμα είναι εμπνευσμένο, παρέχει νέες ευκαιρίες για την ανταλλαγή τεχνογνωσίας και ορθών πρακτικών στο πλαίσιο της περιφερειακής εφαρμογής του προγράμματος δράσης για την ανάπτυξη και την απασχόληση.

Danuta Hübner

Μέλος της Ευρωπαϊκής Επιτροπής, υπεύθυνη για την περιφερειακή πολιτική



Καινοτόμες περιφέρειες

Οι στατιστικές για την έρευνα και ανάπτυξη (E & TA) και την καινοτομία συνήθως επιβεβαιώνουν τις σημαντικές ανισότητες ανάμεσα στα κράτη μέλη και τις περιφέρειες της ΕΕ.

Από το 2002 και μετά, η Ευρωπαϊκή Επιτροπή έχει εκτιμήσει τις τάσεις όσον αφορά την περιφερειακή καινοτομία οι οποίες συνδυάζουν μια μεγαλύτερη επιλογή δεδομένων, όπως η απασχόληση στους τομείς των επιστημών, της τεχνολογίας και των υπηρεσιών υψηλής τεχνολογίας ή τα διπλώματα ευρεσιτεχνίας ανά εκατομμύρια κατοίκους. Στον πλέον πρόσφατο πίνακα βαθμολόγησης της **ευρωπαϊκής περιφερειακής καινοτομίας** που δημοσιεύτηκε τον Νοέμβριο του 2006 ⁽¹⁾ και περιλάμβανε τα 25 κράτη μέλη, οι δέκα περιφέρειες με τις υψηλότερες επιδόσεις είναι η Στοκχόλμη και ακολουθούν οι περιφέρειες Västsverige (Σουηδία), Oberbayern (Γερμανία), Etelä-Suomi (Φινλανδία), Καρλσρούη (Γερμανία), Στουτγκάρδη (Γερμανία), Braunschweig (Γερμανία), Sydsverige (Σουηδία), Ile-de-France (Γαλλία) και Östra Mellansverige (Σουηδία). Οι περιφέρειες από τα 15 παλαιά κράτη μέλη της ΕΕ κατέχουν κυρίαρχη θέση μεταξύ των περιφερειών με τις βέλτιστες επιδόσεις, εφόσον καταλαμβάνουν τις 47 από τις 50 πρώτες και τις 94 από τις 100 πρώτες θέσεις στον πίνακα βαθμολόγησης. Από τις περιφέρειες των νέων κρατών μελών, η Πράγα (Τσεχική Δημοκρατία) καταλαμβάνει τη 15η θέση, η Bratislavský kraj (Σλοβακία) την 27η, η Közép-Magyarország (Ουγγαρία) την 34η, η Σλοβενία την 63η, η Mazowieckie (Πολωνία) την 65η θέση και η Jihonýchod (Τσεχική Δημοκρατία) είναι 100ή.

Ο χάρτης της επόμενης σελίδας παρουσιάζει τα αποτελέσματα του τελευταίου πίνακα βαθμολόγησης της ευρωπαϊκής περιφερειακής καινοτομίας. Σε σύγκριση με άλλες περιφερειακές ανισότητες, όπως το κατά κεφαλήν ΑΕγχΠ, ο πίνακας αυτός επιβεβαιώνει ότι οι λιγότερο αναπτυγμένες περιφέρειες θα χρειαστούν πρόσθετη προσπάθεια για



Insitutio Tecnológico της Αραγονίας, Σαραγόσα, Ισπανία, που συγχρηματοδοτείται από το Ευρωπαϊκό Ταμείο Περιφερειακής Ανάπτυξης.

¹ Βλέπε: <http://trendchart.cordis.lu/>.

² Βλέπε: http://ec.europa.eu/regional_policy/sources/docgener/evaluation/rado_en.htm.

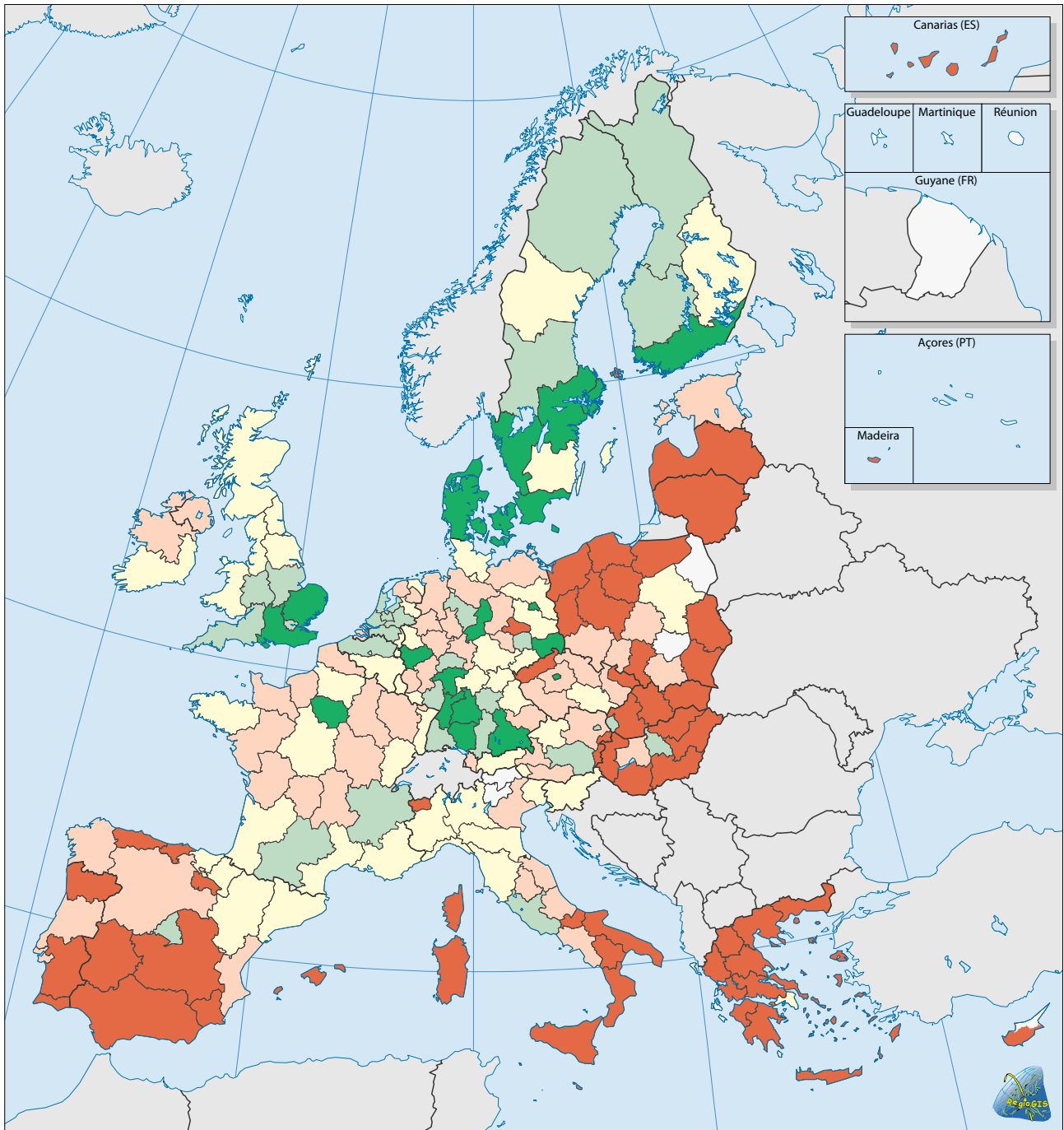
να βελτιώσουν τις επιδόσεις τους στην καινοτομία, δηλαδή να δημιουργήσουν ανταγωνιστική ανάπτυξη και θέσεις απασχόλησης. Τα σημαντικά διαθέσιμα κεφάλαια των διαρθρωτικών ταμείων καθώς και η αυξημένη εταιρική σχέση με τις περιφέρειες με τις καλύτερες επιδόσεις μπορούν να συμβάλουν στην επιτυχία αυτής της προσπάθειας.

Η πολιτική συνοχής στηρίζει την καινοτομία με δύο βασικούς τρόπους: τη χρηματοδότηση μέσω των διαρθρωτικών ταμείων και την ανάπτυξη ενός συστήματος περιφερειακής διακυβέρνησης το οποίο βασίζεται στη στρατηγική ανάπτυξη, την εταιρική σχέση, τον προγραμματισμό, την παρακολούθηση και αξιολόγηση. Σε πολλές περιπτώσεις, το σύστημα διακυβέρνησης είναι από μόνο του μια καινοτόμος πολιτική. Για τα προγράμματα της πολιτικής συνοχής κατά την περίοδο 2000–2013, η Ευρωπαϊκή Επιτροπή πραγματοποίησε μια **αξιολόγηση για την καινοτομία και την οικονομία που βασίζεται στη γνώση** ⁽²⁾, με στόχο να υπάρξουν κατευθυντήριες γραμμές για το πώς πρέπει να υλοποιηθούν οι δραστηριότητες περιφερειακής καινοτομίας στο πλαίσιο των διαρθρωτικών ταμείων. Οι διαφορετικές επιδόσεις και δυναμικές στον τομέα της καινοτομίας μεταξύ των ευρωπαϊκών περιφερειών οδήγησαν στον καθορισμό μια τυπολογίας των διαφόρων περιφερειών που απαιτεί διαφορετικές προσεγγίσεις σε θέματα καινοτομίας. Η μελέτη επισημαίνει τη σημασία του:

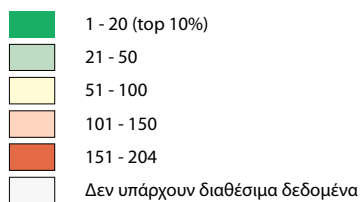
- να αναγνωρισθεί η πολυμορφία του περιφερειακού καινοτομικού δυναμικού, γεγονός που συνεπάγεται διαφορετικές «ειδικά προσαρμοσμένες» προσεγγίσεις για τον καθορισμό στόχων και τον προγραμματισμό καινοτόμων μέτρων στις περιφέρειες της Ευρώπης·
- να τεθούν σε εφαρμογή και να δοκιμαστούν στην πράξη περισσότερα «σύνθετα επενδυτικά σχέδια» ή πρωτοβουλίες «πολλαπλών φορέων και πολλαπλών μέτρων» με σαφή επικέντρωση στις εμπορικά αξιοποιήσιμες εφαρμογές των νέων τεχνολογιών παρά στις προσεγγίσεις για την ανάπτυξη και μεταφορά τεχνολογίας που βασίζονται στις υποδομές E & TA·
- να υιοθετηθεί ένας μακροπρόθεσμος σχεδιασμός και μια περισσότερο αειφορική διαδικασία στρατηγικής διαχείρισης των πολιτικών περιφερειακής καινοτομίας· και
- να αξιοποιηθεί ο νέος στόχος της ευρωπαϊκής εδαφικής συνεργασίας για τη δημιουργία διαπεριφερειακών δικτύων.

Από μια επιχειρησιακή σκοπιά, η μελέτη επισημαίνει την ανάγκη να υπάρξει μεγαλύτερος συντονισμός ανάμεσα στα περιφερειακά προγράμματα και τις πολιτικές και στις επενδύσεις σε μέσα συγκέντρωσης πληροφοριών στρατηγικής σημασίας, όπως η συγκριτική αξιολόγηση των εφαρμοζόμενων πολιτικών, οι προγνώσεις και τα προγράμματα διαπεριφερειακής συνεργασίας. Συνιστά επίσης μια μέθοδο κλιμακούμενης υλοποίησης των παρεμβάσεων που βασίζονται στην καινοτομία και τη γνώση και την αποφυγή της χρηματοδότησης προγραμμάτων ή μέτρων τα οποία δεν εξασφαλίζουν την απαραίτητη κρίσιμη μάζα, προς όφελος μεγαλύτερων έργων «υψηλότερου κινδύνου» αλλά με περισσότερο διαρθρωτικά αποτελέσματα, εάν επιτύχουν. Τέλος, συνιστά να αναπτυχθούν συστηματικότερες σχέσεις ανάμεσα στους φορείς χάραξης πολιτικής για τη διαρκή επανεξέταση των περιφερειακών δικτύων έρευνας και καινοτομίας.

Περιφερειακές επιδόσεις καινοτομίας στην Ευρώπη, 2006



Κατάταξη περιφερειών του επιπέδου NUTS2



BE, PL4, PL5, PL6, UK, NUTS1

0 100 500km

© EuroGeographics Association for the administrative boundaries

«Περιφέρειες για την οικονομική αλλαγή»: Η εταιρική σχέση σε δράση

Η πολιτική συνοχής και τα μέσα και τα προγράμματά της αποτελούν αντικείμενο αποκεντρωμένης διαχείρισης με πλήρη τήρηση της αρχής της επικουρικότητας. Η επιλογή των επενδύσεων οι οποίες θα χρηματοδοτηθούν από την Ένωση κατά την περίοδο 2007–2013 θα πραγματοποιηθεί, κατά το μεγαλύτερο μέρος, από τα ίδια τα κράτη μέλη, τις περιφέρειες και τις πόλεις. Τον Νοέμβριο του 2006, η Επιτροπή εξέδωσε την ανακοίνωση «Περιφέρειες για την οικονομική αλλαγή»⁽³⁾ η οποία προτείνει νέους τρόπους ενεργοποίησης των περιφερειακών και αστικών δικτύων στο πλαίσιο του στόχου «Ευρωπαϊκή εδαφική συνεργασία». Με την πρωτοβουλία «Περιφέρειες για την οικονομική αλλαγή» η Επιτροπή προωθεί μια «εταιρική σχέση σε δράση». Οι υπηρεσίες της Επιτροπής συνεργάζονται για να μελετήσουν τα βασικά ζητήματα που αντιμετωπίζουν οι ευρωπαϊκές περιφέρειες, δίνοντας μεγάλη έμφαση στη σύνδεση ανάμεσα στην ανταλλαγή ορθών πρακτικών και στην κεντρική χρηματοδότηση από τα μέσα της πολιτικής για τη συνοχή.

Η πρωτοβουλία «Περιφέρειες για την οικονομική αλλαγή» προβλέπει δύο μέσα του Ευρωπαϊκού Ταμείου Περιφερειακής Ανάπτυξης — το σκέλος διαπεριφερειακής συνεργασίας του προγράμματος ευρωπαϊκής εδαφικής συνεργασίας⁽⁴⁾ και το σκέλος για το δίκτυο αστικής ανάπτυξης του προγράμματος Urbact. Προτείνει αυτά τα δύο προγράμματα να εστιαστούν σε θέματα οικονομικής ανάπτυξης τα οποία έχουν καθοριστεί από την Επιτροπή και είναι σύμφωνα με τις στρατηγικές κατευθυντήριες γραμμές της Κοινότητας για τη συνοχή 2007–2013⁽⁵⁾. Συνολικά, ο προϋπολογισμός αυτών των δύο μέσων για την περίοδο 2007–2013 θα ανέλθει σε 375 εκατ. EUR.



Ο Ζοζέ Μανουέλ Μπαρόζο, πρόεδρος της Ευρωπαϊκής Επιτροπής, κηρύσσει την έναρξη της πρώτης διάσκεψης για την καινοτομία στο πλαίσιο της πρωτοβουλίας «Περιφέρειες για την οικονομική αλλαγή», τον Ιούνιο του 2006.



Γέφυρα που συνδέει την Ισπανία και την Πορτογαλία στον ποταμό Γκουαντιάνα, Αλκάρβε, Πορτογαλία

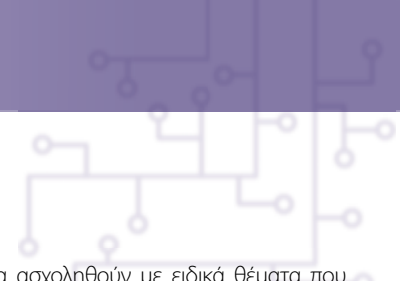
Η πρωτοβουλία «Περιφέρειες για την οικονομική αλλαγή» θα προωθήσει τις ακόλουθες καινοτομίες:

- οι περιφέρειες και οι πόλεις θα εξακολουθήσουν να έχουν τη δυνατότητα να δημιουργούν και να διαχειρίζονται τα δικά τους δίκτυα, αλλά αυτά θα πρέπει να εντάσσονται στα **επιλεγμένα θέματα που συνδέουν τις πολιτικές της Ένωσης με το πρόγραμμα εκσυγχρονισμού**. Με τη συντονισμένη προσπάθεια των υπηρεσιών της και σε συνεργασία με τα κράτη μέλη, η Επιτροπή έχει καθορίσει τα θέματα που πρέπει να προωθηθούν (βλέπε κατάλογο στην επόμενη σελίδα):
- μια νέα **επιλογή ταχείας διαδικασίας** θα εξασφαλίζει το πεδίο ταχείας δοκιμαστικής εφαρμογής ιδεών που απορρέουν από την πείρα των περιφερειών και τις υπηρεσίες της Επιτροπής. Ο ρόλος της Επιτροπής σε αυτά τα δίκτυα θα είναι σημαντικός, διότι θα στηρίζει την ανταλλαγή εμπειριών και τις προσπάθειες για την ενσωμάτωση αυτών των αποτελεσμάτων στα συναφή επιχειρησιακά προγράμματα:
- μια **«αμφίδρομη σχέση»** ανάμεσα στα προγράμματα θεματικής ανάπτυξης και στα καθιερωμένα προγράμματα της ευρωπαϊκής περιφερειακής πολιτικής. Μέσω αυτής της αμφίδρομης σχέσης, τα σχέδια που δοκιμάζονται στο πλαίσιο της πρωτοβουλίας «Περιφέρειες για την οικονομική αλλαγή» θα εντάσσονται γρήγορα στα κεντρικά προγράμματα:
- η πρωτοβουλία θα περιέχει μια **αυξημένη προσπάθεια επικοινωνίας** για την ταχεία διάδοση των βέλτιστων πρακτικών σε όλες τις περιφέρειες και τις πόλεις της Ένωσης. Η προσπάθεια αυτή θα περιλαμβάνει την καθιέρωση των «Βραβείων RegioStars για καινοτόμα σχέδια», τα οποία θα επιφέρουν σημαντικά αποτελέσματα σε όρους οικονομικού εκσυγχρονισμού, μια ετήσια διάσκεψη και ενισχυμένη προβολή παραδειγμάτων ορθών πρακτικών.

³ COM(2006) 675/SEC(2006) 1432 της 8ης Νοεμβρίου 2006.

⁴ Η νομική βάση είναι το άρθρο 7 παράγραφος 3 του κανονισμού (ΕΚ) αριθ. 1083/2006 του Συμβουλίου, της 11ης Ιουλίου 2006, περί καθορισμού των γενικών διατάξεων για το Ευρωπαϊκό Ταμείο Περιφερειακής Ανάπτυξης, το Ευρωπαϊκό Κοινωνικό Ταμείο και το Ταμείο Συνοχής και την κατάργηση του κανονισμού (ΕΚ) αριθ. 1260/1999. Για περισσότερες λεπτομέρειες σχετικά με τις εκτελεστικές διατάξεις βλέπε κανονισμό (ΕΚ) αριθ. 1080/2006 του ΕΠΤΑ, της 25ης Ιουλίου 2006.

⁵ Απόφαση (2006/702/ΕΚ) του Συμβουλίου, της 6ης Οκτωβρίου 2006, σχετικά με τις στρατηγικές κατευθυντήριες γραμμές της Κοινότητας για τη συνοχή· Επίσημη Εφημερίδα της ΕΕ, L 291 της 21.10.2006.



Οι καινοτομίες αυτές θα εξασφαλίσουν ότι η πρωτοβουλία «Περιφέρειες για την οικονομική αλλαγή» παρέχει στην Ένωση ένα ενισχυμένο και ολοκληρωμένο μέσο για την προώθηση του οικονομικού εκσυγχρονισμού και τη βελτίωση της ανταγωνιστικότητας, ενώ ο ρόλος της Επιτροπής στο πλαίσιο της επιλογής ταχείας διαδικασίας θα είναι καθοριστικός. Θα προσφέρει στις περιφέρειες

και τις πόλεις την ευκαιρία να ασχοληθούν με ειδικά θέματα που αφορούν τον οικονομικό εκσυγχρονισμό. Αυτό το νέο μέσο θα προωθεί τον προβληματισμό σχετικά με την εφαρμογή προγραμμάτων τα οποία χρηματοδοτούνται με κεφάλαια της πολιτικής για τη συνοχή και θα εξασφαλίσει τη μεγαλύτερη συμβολή τους στην υλοποίηση των εκσυγχρονιστικών στόχων της Λισσαβόνας.

«Περιφέρειες για την οικονομική αλλαγή»: 30 θέματα προτεραιότητας

Τα θέματα της πρωτοβουλίας «Περιφέρειες για την οικονομική αλλαγή» και της επιλογής ταχείας διαδικασίας έχουν ομαδοποιηθεί σε ειδικούς τομείς πολιτικής, με βάση τις στρατηγικές κατευθυντήριες γραμμές της Κοινότητας για τη συνοχή 2007–2013. Το παρόν έγγραφο περιέχει τις ακόλουθες τρεις ενότητες θεματικών κατευθυντήριων γραμμών και μια οριζόντια εδαφική διάσταση:

- να καταστεί η Ευρώπη και οι περιφέρειές της περισσότερο ελκυστικές για επενδύσεις και απασχόληση·
- να βελτιωθεί η γνώση και η καινοτομία για την ανάπτυξη·
- να δημιουργηθούν περισσότερες και καλύτερες θέσεις εργασίας·
- η εδαφική διάσταση της ευρωπαϊκής πολιτικής για τη συνοχή.

Στο πλαίσιο όλων αυτών των θεμάτων, θα δοθεί ιδιαίτερη έμφαση στη βελτίωση της διακυβέρνησης και στη συμμετοχή του ιδιωτικού τομέα. Τα 30 θέματα προτεραιότητας στο πλαίσιο της πρωτοβουλίας είναι τα ακόλουθα:

1. Βελτίωση της προσαρμοστικότητας. Οι περιφέρειες που ασχολούνται με αυτό το θέμα θα ανταλλάσσουν εμπειρίες για τον τρόπο αντιμετώπισης των βραχυπρόθεσμων οικονομικών κραδασμών και για τη χρησιμοποίηση των κατάλληλων μέσων για τον περιορισμό των αρνητικών επιπτώσεων και την αξιοποίηση των προσφερόμενων ευκαιριών. Οι περιφέρειες θα ανταλλάσσουν επίσης βέλτιστες πρακτικές ως προς τα μέτρα που μπορούν να λάβουν για να προετοιμαστούν και να επωφεληθούν από τις προγραμματιζόμενες και προβλέψιμες αλλαγές του οικονομικού περιβάλλοντος, όπως οι αλλαγές που προκύπτουν από τη μεγαλύτερη απελευθέρωση του εμπορίου και από τον περιορισμό των προστατευτικών μέτρων του εμπορίου βάσει των διεθνών εμπορικών συμφωνιών.

2. Βελτίωση της ποιότητας του ατμοσφαιρικού αέρα. Οι περιφέρειες που ασχολούνται με αυτό το θέμα θα αναπτύξουν και θα ανταλλάξουν μέτρα για να περιορίσουν τα επίπεδα των αιωρούμενων σωματιδίων NO₂ και CO μέσω ολοκληρωμένων δεσμών μέτρων.

3. Μετάβαση σε μια οικονομία χαμηλής κατανάλωσης άνθρακα. Οι περιφέρειες που επεξεργάζονται αυτό το θέμα θα αναπτύξουν δράσεις και θα ανταλλάσσουν εμπειρίες για τα μέτρα που αποσκοπούν στη βελτίωση των επιδόσεων με βάση τη σύμβαση του Κιότο και συμβάλλουν στην επίτευξη του συνολικού στόχου της ΕΕ-25 να παράγεται το 21 % της ηλεκτρικής ενέργειας σε εθνικό επίπεδο μέχρι το 2010 από ανανεώσιμες πηγές ενέργειας και το 5,75 % από βιοκαύσιμα (για τις μεταφορές καθώς και αύξηση της χρήσης ανανεώσιμων πηγών ενέργειας για θέρμανση και ψύξη).

4. Βελτίωση της ποιότητας της ύδρευσης και της επεξεργασίας νερού. Οι περιφέρειες που ασχολούνται με αυτό το θέμα θα αναπτύξουν μέτρα και θα ανταλλάσσουν βέλτιστες πρακτικές σχετικά με την εξασφάλιση νερού καλύτερης ποιότητας και την αποτελεσματικότερη κατανάλωση.

5. Μετάβαση σε μια κοινωνία ανακύκλωσης. Οι περιφέρειες που ασχολούνται με αυτό το θέμα θα αναπτύξουν μέτρα και θα

ανταλλάσσουν βέλτιστες πρακτικές για να εξασφαλιστεί η μείωση της παραγωγής αποβλήτων και η βελτίωση της ανάκτησης/ανακύκλωσης πολύτιμων πόρων.

6. Δημιουργία υγιών κοινοτήτων. Οι περιφέρειες, οι πόλεις και αγροτικές περιοχές που επεξεργάζονται αυτό το θέμα έχουν στόχο να βελτιώσουν τη συνολική «κατάσταση της υγείας» των κατοίκων, μέσω της εκτεταμένης εφαρμογής μέτρων για τη βελτίωση της υγείας και την ενεργό γήρανση και με τη λήψη μέτρων για την πρόληψη των κινδύνων για την υγεία και την κάλυψη των ελλείψεων στα συστήματα υγείας, περιλαμβανομένων των μέσων που βασίζονται στις τεχνολογίες της πληροφόρησης και επικοινωνίας (ΤΠΕ).

7. Ολοκληρωμένες πολιτικές για τις αστικές μεταφορές. Οι πόλεις που ασχολούνται με αυτό το θέμα αποσκοπούν στη βελτίωση της ποιότητας ζωής των κατοίκων, με την παροχή δημόσιων μεταφορών υψηλής ποιότητας και την καλύτερη διαχείριση της κυκλοφορίας, στο πλαίσιο μιας ολοκληρωμένης στρατηγικής για τη βελτίωση των συστημάτων μεταφορών τους.

8. Ανάπτυξη βιώσιμων και ενεργειακά αποδοτικών αποθεμάτων κατοικιών. Οι πόλεις και αγροτικές περιοχές που εξετάζουν αυτό το θέμα έχουν στόχο να επιτύχουν υψηλότερο επίπεδο αειφορικής διαχείρισης και ενεργειακής απόδοσης του αποθέματος κατοικιών.

9. Βελτίωση της παρακολούθησης του περιβάλλοντος και της ασφάλειας από τις περιφέρειες και προς όφελος των περιφερειών. Στόχος των περιφερειών που ασχολούνται με αυτό το πρόγραμμα είναι να ξεπεραστεί το πρόβλημα του κατακερματισμού των συστημάτων πληροφόρησης και να αναπτυχθούν ειδικές υπηρεσίες ενημέρωσης σε διάφορους τομείς, όπως ο διασυνοριακός εδαφικός σχεδιασμός (για μεταφορές υποδομών, την ανάπτυξη του τουρισμού, παρακολούθηση των χρήσεων γης) ή την αντιμετώπιση καταστάσεων επείγουσας ανάγκης (έμφαση σε περιοχές κοινού κινδύνου, όπως οι περιφέρειες των Άλπεων, οι διασυνοριακοί ποταμοί ή το μεσογειακό δάσος).

10. Βελτίωση της ικανότητας των περιφερειών στον τομέα της έρευνας και καινοτομίας. Στόχος των περιφερειών που ασχολούνται με αυτό το θέμα είναι να αναπτύξουν μέτρα για να αυξηθεί το ποσοστό των απασχολούμενων στις επιστήμες, στην τεχνολογία και τους κλάδους υψηλής τεχνολογίας και ο αριθμός των αιτήσεων για την έκδοση διπλωμάτων ευρεσιτεχνίας και των συμφωνιών αδειοδότησης. Στο πλαίσιο της επιλογής ταχείας διαδικασίας, θα ήταν δυνατό να ενισχύονται περιφέρειες για να διευκολυνθεί η συμμετοχή τους σε διάφορες δραστηριότητες σε επίπεδο ΕΕ, όπως το Ευρωπαϊκό Ίδρυμα Τεχνολογίας.

11. Ταχύτερη εμπορική αξιοποίηση καινοτόμων ιδεών. Ο στόχος των περιφερειών που ασχολούνται με αυτό το θέμα, το οποίο θα έχει ιδιαίτερη σημασία για τις περιφέρειες με ισχυρό τομέα ΜΜΕ, είναι: να αναπτυχθούν μέτρα για να γίνουν περισσότερο κατανοητά τα δυναμικά οφέλη από την έρευνα σε επιλεγμένους τομείς επιχειρηματικής δραστηριότητας περιλαμβανομένων των δυνατοτήτων οι οποίες θα μπορούσαν να προκύψουν από σχέδια όπως το Galileo· να διευκολυνθεί η μεταφορά τεχνολογίας από την έρευνα σε καινοτόμα προϊόντα και υπηρεσίες· να προωθηθεί η καινοτομία εκτός του

τεχνολογικού τομέα, π.χ. με την παροχή συμβουλών και τη δημιουργία δικτύων. Η ανταλλαγή βέλτιστων πρακτικών θα περιλαμβάνει τη χρησιμοποίηση επιχειρηματικών κεφαλαίων για τη χρηματοδότηση του σταδίου απόδειξης της βιωσιμότητας στο πλαίσιο της διαδικασίας καινοτομίας.

12. Κατάρτιση και επανεκπαίδευση ερευνητών. Οι περιφέρειες που ασχολούνται με αυτό το θέμα θα αναπτύξουν προγράμματα για την κατάρτιση σπουδαστών και ερευνητών σε τοπικές επιχειρήσεις, για το άνοιγμα γραφείων που θα διευκολύνουν την ανταλλαγή προσωπικού και γνώσεων και για την προσέλκυση νέων σε επαγγέλματα που συνδέονται με την έρευνα και την επιστήμη.

13. Συμβολή στην ανασυγκρότηση περιφερειών με υψηλό βαθμό εξάρτησης από παραδοσιακούς κλάδους. Στόχος των περιφερειών που ασχολούνται με αυτό το θέμα είναι να αναπτύξουν μηχανισμούς που θα βοηθήσουν στην άριστη πρόβλεψη ή αντιμετώπιση κλεισίματος επιχειρήσεων μέσω της αναδιάρθρωσης και διαφοροποίησης των δραστηριοτήτων ή μέσω της επανεκπαίδευσης, επαγγελματικής στήριξης, παροχής συμβουλών και χρηματοδότησης και δημιουργίας τοπικών συμπλεγμάτων (clusters).

14. Έλευση της ηλεκτρονικής διακυβέρνησης στις περιφέρειες και τις επιχειρήσεις. Οι περιφέρειες που ασχολούνται με αυτό το θέμα θα επωφεληθούν από τις εμπειρίες των περιφερειών οι οποίες είναι πιο προηγμένες στον τομέα της παροχής διοικητικών και άλλων υπηρεσιών μέσω ηλεκτρονικής επικοινωνίας.

15. Καλύτερες διασυνδέσεις ΤΠΕ μεταξύ των περιφερειών. Οι περιφέρειες που ασχολούνται με αυτό το θέμα θα χρησιμοποιήσουν τις ευρυζωνικές συνδέσεις και τα ψηφιακά συστήματα τεχνολογιών για τη διατήρηση των υφισταμένων και τη δημιουργία νέων επιχειρήσεων, για τον περιορισμό της φυγής επιχειρήσεων και για τη διευκόλυνση της παγκόσμιας συνεργασίας μεταξύ των διαφόρων κοινωνικοοικονομικών φορέων.

16. Βελτίωση των ικανοτήτων για καινοτομία. Ο στόχος των περιφερειών που εργάζονται γι' αυτό το θέμα είναι να αντιμετωπιστεί η έλλειψη ειδικευμένων εργαζομένων σε θέσεις απασχόλησης που αφορούν την έρευνα, την τεχνολογία ή την καινοτομία, μέσα από δράσεις για τη βελτίωση του μορφωτικού επιπέδου του πληθυσμού και την παροχή κατάρτισης τόσο σε ανέργους όσο και σε απασχολούμενους (αναβάθμιση δεξιοτήτων, διά βίου μάθηση).

17. Προώθηση της επιχειρηματικότητας. Οι περιφέρειες που ασχολούνται με αυτό το θέμα θα εστιαστούν σε μέτρα για τη δημιουργία περισσότερων επιχειρήσεων και την επιβίωσή τους, την ενθάρρυνση της επιχειρηματικότητας στα σχολεία και την παροχή επιχειρηματικών συμβουλών, πλαισίωσης, χρηματοδότησης και στήριξης κέντρων καινοτομίας.

18. Αντιμετώπιση της δημογραφικής πρόκλησης. Οι περιφέρειες που ασχολούνται με αυτό το θέμα θα συγκεντρώσουν την εμπειρία τους στο θέμα της αντιμετώπισης των επιπτώσεων της δημογραφικής αλλαγής και θα σχεδιάσουν μέτρα τα οποία θα μπορούσαν να εφαρμοστούν και σε άλλες περιοχές. Θα δοθεί ιδιαίτερη έμφαση στην ύπαρξη ισορροπίας μεταξύ των γενεών και στις επιπτώσεις της μετανάστευσης, νόμιμης και παράνομης.

19. Προώθηση ενός υγιούς εργατικού δυναμικού σε υγιείς χώρους εργασίας. Στόχος αυτού του θέματος είναι να μειωθεί ο αριθμός των χαμένων ημερών εργασίας λόγω ασθένειας, μέσω της ανταλλαγής βέλτιστων πρακτικών για τη βελτίωση της υγείας, περιλαμβανομένης της υγείας στο χώρο εργασίας.

20. Ένταξη κοινωνικά αποκλεισμένων νέων. Οι πόλεις και αγροτικές περιοχές που ασχολούνται με αυτό το θέμα θα έχουν στόχο να ενισχύσουν την ένταξη ανέργων και ανειδίκευτων νέων, παρέχοντάς

τους πρόσβαση σε ευκαιρίες απασχόλησης μέσω της εκπαίδευσης, της κατάρτισης, της παροχής μικροπιστώσεων, της βελτίωσης των υποδομών και της παροχής συμβουλών. Η ενότητα αυτή θα μπορούσε επίσης να περιλαμβάνει και μέτρα πρόληψης της εγκληματικότητας.

21. Διαχείριση της μετανάστευσης και η διευκόλυνση της κοινωνικής ένταξης. Οι πόλεις και περιφέρειες που εξετάζουν αυτό το θέμα έχουν στόχο να ενισχύσουν την ολοκλήρωσή τους παρέχοντας σε αυτές τις κοινωνικές ομάδες πρόσβαση σε ευκαιρίες απασχόλησης μέσω της εκπαίδευσης, της κατάρτισης, της χορήγησης μικροπιστώσεων, της βελτίωσης των υποδομών και της παροχής συμβουλών.

22. Βελτίωση της προσαρμοστικότητας των εργαζομένων και των επιχειρήσεων. Οι περιφέρειες που εξετάζουν αυτό το θέμα θα έχουν στόχο να ενισχύσουν τις επιδόσεις τους στον τομέα της διάβιου μάθησης και να βελτιώσουν τα συστήματα για την προώθηση του καλύτερου σχεδιασμού και διάδοσης καινοτόμων και παραγωγικότερων μορφών οργάνωσης της εργασίας.

23. Επέκταση και βελτίωση των συστημάτων εκπαίδευσης και κατάρτισης. Οι εν λόγω περιφέρειες θα έχουν στόχο τη βελτίωση των συστημάτων εκπαίδευσης και επαγγελματικής κατάρτισης καθώς και των προγραμμάτων σπουδών τους.

24. Βελτίωση της απασχόλησης εργαζομένων μεγαλύτερης ηλικίας. Οι περιφέρειες που επεξεργάζονται αυτό το θέμα θα έχουν επίσης στόχο να αυξηθεί το ποσοστό απασχόλησης εργαζομένων μεγαλύτερης ηλικίας. Θα μπορούσαν να υιοθετηθούν πολλές ενεργητικές και προληπτικές μέθοδοι, ανάλογα με τις ιδιαιτερότητες της κάθε χώρας και της κάθε περιφέρειας.

25. Διαχείριση παράκτιων περιοχών. Οι επενδύσεις στο περιβάλλον συμβάλλουν στη διασφάλιση της μακροχρόνιας βιωσιμότητας της οικονομικής μεγέθυνσης, στη μείωση του εξωτερικού κόστους της οικονομίας και στην ενθάρρυνση της καινοτομίας και στη δημιουργία απασχόλησης. Οι περιφέρειες που επεξεργάζονται αυτό το θέμα θα αναπτύξουν και θα ανταλλάσσουν μέτρα για την πρόληψη ή τη μείωση της ρύπανσης παράκτιων περιοχών, τη διαχείριση της διάβρωσης με αειφορικό τρόπο και τον περιορισμό των επιπτώσεων από την άνοδο της στάθμης της θάλασσας, στο πλαίσιο μιας παγκόσμιας στρατηγικής για την προσαρμογή στην κλιματική αλλαγή.

26. Αξιοποίηση των ωφελειών από τη θάλασσα. Οι περιφέρειες που ασχολούνται με αυτό το θέμα θα ανταλλάσσουν βέλτιστες πρακτικές για το πώς θα μπορούσαν να επωφεληθούν οι οικονομίες των παράκτιων περιφερειών από την ανάπτυξη των τομέων των μεταφορών, του τουρισμού, της παραγωγής ενέργειας, της υδατοκαλλιέργειας και την ανάπτυξη των θαλάσσιων τεχνολογιών.

27. Επίτευξη της αειφόρου αστικής ανάπτυξης. Οι πόλεις που επεξεργάζονται αυτό το θέμα θα έχουν στόχο να ανταλλάσσουν εμπειρίες και να επωφελούνται από την εφαρμογή αυτής της ολοκληρωμένης προσέγγισης της αειφορικής αστικής ανάπτυξης.

28. Επαναχρησιμοποίηση εγκαταλελειμμένων βιομηχανικών περιοχών και χώρων διάθεσης απορριμμάτων. Οι πόλεις και περιφέρειες που ασχολούνται με αυτό το θέμα έχουν στόχο να καταρτίσουν σχέδια για την επαναχρησιμοποίηση εγκαταλελειμμένων αστικών βιομηχανικών, στρατιωτικών ή λιμενικών εγκαταστάσεων.

29. Πρόληψη και περιορισμός των πλημμυρών. Οι πόλεις και περιφέρειες που εξετάζουν αυτό το θέμα θα αναπτύξουν σχέδια για την αποκατάσταση της κοίτης ποταμών, τη δημιουργία πόλντερ, την εκτέλεση έργων αναδάσωσης και τη δημιουργία υγροτόπων.

30. Στήριξη της οικονομικής διαφοροποίησης αγροτικών περιοχών. Οι περιφέρειες που επεξεργάζονται αυτά τα θέματα θα ανταλλάσσουν βέλτιστες πρακτικές σχετικά με την περαιτέρω διαφοροποίηση των οικονομιών των αγροτικών περιφερειών.

Πώς λειτουργεί



Συζήτηση με την επίτροπο Hübner στην πρώτη διάσκεψη στο πλαίσιο της πρωτοβουλίας «Περιφέρειες για την οικονομική αλλαγή», τον Ιούνιο του 2006

Στο πλαίσιο της πρωτοβουλίας «Περιφέρειες για την οικονομική αλλαγή», θα δημιουργηθούν δίκτυα με την εφαρμογή των μελλοντικών **προγραμμάτων δημιουργίας δικτύων διαπεριφερειακής συνεργασίας και αστικής ανάπτυξης (Urbact)**, τα οποία εκτιμάται ότι θα εγκριθούν το δεύτερο εξάμηνο του 2007. Σύμφωνα με τις διαδικασίες προγραμματισμού, μια επικεφαλής περιφέρεια θα υποβάλει αίτηση χρηματοδότησης από το κατάλληλο πρόγραμμα για τη δημιουργία δικτύου. Η Επιτροπή παρακολούθησης θα είναι υπεύθυνη για την επιλογή των σχεδίων βάσει των κριτηρίων επιλογής τα οποία έχει καθορίσει.

Στο πλαίσιο των προγραμμάτων διαπεριφερειακής συνεργασίας και Urbact, οι περιφέρειες και τα κράτη μέλη μπορούν να συνεχίσουν τη δημιουργία δικτύων, όπως και στο παρελθόν. Μετά από πρόσκληση υποβολής προτάσεων, μια ομάδα περιφερειών ή πόλεων που επιθυμούν να δημιουργήσουν ένα δίκτυο για κάποιο από τα τριάντα θέματα ή τις άλλες εγκριθείσες προτεραιότητες θα ορίσουν μια επικεφαλής περιφέρεια η οποία θα υποβάλει αίτηση χρηματοδότησης σχεδίου για ένα συγκεκριμένο θέμα στο πλαίσιο του κατάλληλου προγράμματος. Θα ενθαρρυνθούν ιδιαίτερα η διάδοση και ενσωμάτωση των αποτελεσμάτων στα προγράμματα σύγκλισης και ανταγωνιστικότητας.

Για τα **δίκτυα ταχείας διαδικασίας**, οι περιφέρειες και πόλεις θα συνεργάζονται στενότερα με την Ευρωπαϊκή Επιτροπή, σύμφωνα με τις διαδικασίες που θα ορίζονται στο πρόγραμμα. Τα δίκτυα ταχείας διαδικασίας θα επιλεγούν βάσει πρόσθετων κριτηρίων, όπως η παρουσία στενότερων εταιρικών σχέσεων με οικονομικούς και κοινωνικούς εταίρους και η δέσμευση για την ενσωμάτωση αποτελεσμάτων στα κεντρικά προγράμματα σύγκλισης και ανταγωνιστικότητας.

Διασκέψεις

Τον Ιανουάριο του 2006 ανακοινώθηκε η διοργάνωση μιας σειράς τριών διασκέψεων στο πλαίσιο της πρωτοβουλίας «Περιφέρειες για την οικονομική αλλαγή». Η πρώτη διάσκεψη πραγματοποιήθηκε στις 12–13 Ιουνίου 2006, η δεύτερη στις 25–26 Ιανουαρίου 2007 και η τρίτη στις 7–8 Μαρτίου 2007. Οι εκδηλώσεις αυτές αποσκοπούν στην προβολή θεμάτων για τα οποία η πολιτική συνοχής μπορεί να στηρίξει το πρόγραμμα εκσυγχρονισμού της Λισσαβόνας, να παρουσιάσει παραδείγματα ορθής πρακτικής και να προσφέρει μια ευκαιρία μάθησης για τις διαχειριστικές αρχές των προγραμμάτων των διαρθρωτικών ταμείων. Η τρίτη διάσκεψη θα είναι η πρώτη ετήσια διάσκεψη που θα συμπέσει με την εαρινή σύνοδο του Ευρωπαϊκού Συμβουλίου και τη θέσπιση των βραβείων περιφερειακής καινοτομίας για το 2008.

Η καινοτομία μέσα από την περιφερειακή πολιτική (12–13 Ιουνίου 2006)

Η διάσκεψη αυτή εστιάστηκε στην εξέταση των βέλτιστων πρακτικών όσον αφορά την ενίσχυση της μεταφοράς γνώσεων, της καινοτομίας και των συμπλεγμάτων (clusters), με ιδιαίτερη έμφαση στις στρατηγικές για τα σχέδια που παρουσίασαν επιτυχία στις λιγότερο εύπορες περιφέρειες. Μεταξύ των βασικών ομιλητών ήταν ο πρόεδρος της Επιτροπής κ. Μπαρόζο και οι επίτροποι κ. Hübner και κ. Verheugen. Ειδικές ομάδες εργασίας εξέτασαν το ρόλο των δημόσιων αρχών στη διαχείριση της καινοτομίας και στην ενίσχυση των συμπλεγμάτων, την ανάπτυξη της υποδομής για καινοτομία και των υπηρεσιών υποστήριξης, της χρηματοοικονομικής τεχνικής, την ανάπτυξη πόλων αριστείας, την εμπορική αξιοποίηση των αποτελεσμάτων της έρευνας, το ρόλο των δικτύων στη μεταφορά γνώσης, την ανάπτυξη διαπεριφερειακών σχεδίων και την ανταλλαγή εμπειριών όσον αφορά τον συνδυασμό εθνικών και κοινοτικών χρηματοδοτήσεων.

Στη διάσκεψη έλαβαν μέρος περίπου 600 συμμετέχοντες. Προέρχονταν από διάφορες εθνικές και περιφερειακές αρχές που συμμετέχουν στο σχεδιασμό και την υλοποίηση προγραμμάτων των δι-



Συνδιάσκεψη για την καινοτομία μέσω της περιφερειακής πολιτικής τον Ιούνιο του 2006

αρθρωτικών ταμείων, αντιπρόσωποι οργανώσεων επιχειρήσεων, πανεπιστήμια, σύμβουλοι σε θέματα μεταφοράς τεχνολογίας και δημιουργίας δικτύων στους τομείς της έρευνας, της καινοτομίας και της μεταφοράς τεχνολογίας. Παράλληλα με τη διάσκεψη πραγματοποιήθηκε έκθεση καινοτόμων σχεδίων από όλη την ΕΕ, τα οποία είχαν χρηματοδοτηθεί από τα διαρθρωτικά ταμεία, υπήρχαν ενημερωτικά περίπτερα για τα διάφορα κοινοτικά προγράμματα και σημεία παροχής συμβουλών. Διανέμονταν ενημερωτικά φυλλάδια για τις εργασίες της διάσκεψης.

Οι απαντήσεις της περιφερειακής πολιτικής στις δημοκρατικές προκλήσεις (25–26 Ιανουαρίου 2007)

Στόχος της διάσκεψης ήταν να αυξηθεί η ευαισθητοποίηση για τη δημογραφική αλλαγή ως παράγοντα που προκαλεί κοινωνικοοικονομική αλλαγή και να καταδειχθεί με ποιο τρόπο η ευρωπαϊκή περιφερειακή πολιτική και τα μέσα της βοηθούν τις ευρωπαϊκές περιφέρειες να αντιμετωπίσουν τις προκλήσεις και να αξιοποιήσουν στο μέγιστο τις ευκαιρίες που προσφέρει η δημογραφική αλλαγή. Μεταξύ των βασικών ομιλητών ήταν οι επίτροποι Hübner και Špidla, ο πρόεδρος της ΕΟΚΕ κ. Δημητριάδης και της Επιτροπής των Περιφερειών κ. Delebarre καθώς και υπουργοί και εμπειρογνώμονες από τα κράτη μέλη και τις περιφέρειες. Κατά τις εργασίες της διάσκεψης, αντιπρόσωπος της Eurostat ανακοίνωσε τις τελευταίες προβλέψεις για την εξέλιξη του πληθυσμού των περιφερειών τα επόμενα 25 έτη, ενώ η Επιτροπή των Περιφερειών δημιούργησε ένα «μέσο αντιμετώπισης της δημογραφικής αλλαγής».

Εκτός από τις συνόδους ολομέλειας, η διάσκεψη περιείχε και τρία συνέδρια πρακτικής εργασίας με τρεις παράλληλες ομάδες εργασίας σε κάθε σύνοδο. Αναδείχθηκαν παραδείγματα ορθής πρακτικής και δόθηκε στις διαχειριστικές αρχές των προγραμμάτων των διαρθρωτικών ταμείων μια ευκαιρία να αποκομίσουν γνώσεις. Συνολικά, έλαβαν μέρος περισσότεροι από 500 αντιπρόσωποι εθνικών, περιφερειακών και τοπικών διοικήσεων, ιδρυμάτων και δικτύων, οργανώσεων της κοινωνίας των πολιτών και αντιπρόσωποι πανεπιστημίων.

Η ενίσχυση της ανταγωνιστικότητας μέσα από τις καινοτόμες τεχνολογίες, τα προϊόντα και τις υγιείς κοινότητες (7–8 Μαρτίου 2007)

Αυτή η διάσκεψη έχει στόχο να διευκολύνει την ανταλλαγή ορθών πρακτικών για να συνεχιστεί η υλοποίηση της στρατηγικής της Λισσαβόνας σε περιφερειακό επίπεδο με τη βοήθεια των μέσων της συνοχής. Μέσα από ένα «βήμα ανταλλαγών και δημιουργίας δικτύων», η διάσκεψη θα προσφέρει στις διαχειριστικές αρχές των προγραμμάτων των διαρθρωτικών ταμείων, σε οργανισμούς περιφερειακής ανάπτυξης, σε επιχειρηματικές οργανώσεις και σε άλλους συνέδρους, με συνολικά 500 συμμετέχοντες, τη δυνατότητα να αποκομίσουν γνώσεις και να οργανώσουν δίκτυα. Ειδικότερα, στις εννέα ομάδες εργασίας της διάσκεψης θα προβληθούν παραδείγματα ορθής πρακτικής και διακυβέρνησης στο πλαίσιο της ευρωπαϊκής περιφερειακής πολιτικής σε τρία θέματα:

- μικρομεσαίες επιχειρήσεις, μεταφορά τεχνολογίας και διακυβέρνηση·



Στη δεύτερη διάσκεψη στο πλαίσιο της πρωτοβουλίας «Περιφέρειες για την οικονομική αλλαγή» τον Ιανουάριο του 2007.

- καινοτόμες τεχνολογίες, προϊόντα και αγορές για βιώσιμη ανάπτυξη και
- αναβαθμισμένες περιφέρειες και πόλεις για επιχειρήσεις και πολίτες.

Θα οργανωθεί φόρουμ για τη συνεργασία μεταξύ της γαλλικής περιφέρειας Προβηγκίας-Άλπων-Κυανής Ακτής (PACA) και της Επιτροπής των Περιφερειών. Η τελευταία θα παρουσιάσει τον «μηχανισμό παρακολούθησης της Λισσαβόνας», ένα δίκτυο στο οποίο

συμμετέχουν περισσότερες από 60 περιφερειακές και τοπικές αρχές και το οποίο παρακολουθεί ενδελεχώς την πρόοδο της υλοποίησης της στρατηγικής της Λισσαβόνας και τη διαδικασία διακυβέρνησης.

Στις 8 Μαρτίου 2007, η κ. Danuta Hübner, ευρωπαϊκή επίτροπος υπεύθυνη για την περιφερειακή πολιτική, θα κηρύξει την έναρξη των «RegioStars 2008: βραβεία για καινοτόμα σχέδια» που αποσκοπεί στον εντοπισμό της βέλτιστης ευρωπαϊκής πρακτικής στον τομέα της περιφερειακής ανάπτυξης.

RegioStars 2008 — βραβεία για καινοτόμα σχέδια

Πρόσκληση σε όλες τις περιφερειακές αρχές! Υποβάλετε τα πλέον καινοτόμα σχέδιά σας σε διαγωνισμό που θα αναδείξει τις ορθές πρακτικές περιφερειακής πολιτικής.

Το βραβείο

Το πρώτο βραβείο RegioStars θα απονεμηθεί τον Μάρτιο του 2008 στη διάσκεψη στο πλαίσιο της πρωτοβουλίας «Περιφέρειες για την οικονομική αλλαγή», η οποία θα παρουσιάσει παραδείγματα βέλτιστης πρακτικής που απορρέουν από τον ανταγωνισμό και θα διευκολύνουν τις ανταλλαγές εμπειριών.

Στόχος της εκδήλωσης RegioStars είναι ο εντοπισμός ορθών καινοτόμων πρακτικών στον τομέα της περιφερειακής ανάπτυξης στις εξής κατηγορίες:

- Περιφερειακές οικονομίες που βασίζονται στη γνώση και την τεχνολογική καινοτομία:
 1. Στήριξη συμπλεγμάτων και δικτύων επιχειρήσεων
 2. Μεταφορά τεχνολογίας από ερευνητικά ιδρύματα σε ΜΜΕ
- Βιώσιμη οικονομική ανάπτυξη:
 3. Ενεργειακή απόδοση και ανανεώσιμες πηγές ενέργειας
 4. Περιβαλλοντικές τεχνολογίες

Υποβολή αιτήσεων

Η καθεμία από τις 268 περιφέρειες της ΕΕ-27 μπορεί να υποβάλει μία αίτηση έως τις **29 Ιουνίου 2007**. Η πρωτοβουλία RegioStars είναι ανοικτή για όλα τα σχέδια που έχουν χρηματοδοτηθεί από το ΕΤΠΑ ή τον μηχανισμό προενταξιακής βοήθειας. Στο πλαίσιο της παρούσας πρωτοβουλίας, ένα σχέδιο είναι μια δράση που έχει στρατηγική διάσταση και δυνητική επίπτωση στην περιφέρεια.

Βραβεία

Για κάθε επιμέρους θέμα θα απονεμηθούν δύο βραβεία, ένα για σχέδιο περιφέρειας που υπάγεται στο στόχο της σύγκλισης και το άλλο σε σχέδιο μιας περιφέρειας που υπάγεται στο στόχο περιφερειακής ανταγωνιστικότητας και απασχόλησης.

Περισσότερες πληροφορίες διατίθενται στη διεύθυνση: http://ec.europa.eu/inforegio/innovation/regiostars_en.htm

«Περιφέρειες για την οικονομική αλλαγή»



RegioStars 2008 Βραβεία για καινοτόμα σχέδια

Προθεσμία υποβολής: 29 Ιουνίου 2007



Ευρωπαϊκή Ένωση
Περιφερειακή πολιτική

Internet: http://ec.europa.eu/inforegio/innovation/regiostars_en.htm
E-mail: regio-stars@ec.europa.eu

Περιπτώσιολογικές μελέτες

Παράλληλα με την έναρξη της εκδήλωσης RegioStars 2008, η ΓΔ Περιφερειακή πολιτική εξέδωσε το έγγραφο «**Παραδείγματα περιφερειακών καινοτόμων σχεδίων**». Πρόκειται για συλλογή που παρουσιάζει συνοπτικά 40 περιπτώσιολογικές μελέτες σχεδίων από τα προγράμματα περιφερειακών καινοτόμων δράσεων που συγχρηματοδοτήθηκαν από το ΕΤΠΑ, με στόχο να βοηθηθούν οι περιφέρειες να εφαρμόσουν πειραματικά νέες μεθόδους, εταιρικές σχέσεις και δράσεις περιφερειακής ανάπτυξης. Τα πλήρη κείμενα των περιπτώσιολογικών μελετών διατίθενται στον διαδικτυακό τόπο «Περιφέρειες για την οικονομική αλλαγή»: http://ec.europa.eu/regional_policy/cooperation/interregional/ecochange/index_en.cfm



Η κάλυψη του κενού: Ο μηχανισμός παρακολούθησης της Λισσαβόνας



Michel Delebarre,
πρόεδρος της Επιτροπής
των Περιφερειών

«Η ανάγκη να υπάρξει μεγαλύτερη οικειοποίηση σε όλα τα επίπεδα διακυβέρνησης έχει αναγνωριστεί ως ένας από τους βασικούς παράγοντες για την επιτυχία της στρατηγικής της Λισσαβόνας... Οι μεταρρυθμίσεις της Λισσαβόνας πρέπει να ενθαρρύνουν τη μεγαλύτερη συμμετοχή των περιφερειών και των τοπικών αρχών της ΕΕ και σε ένα έγκαιρο στάδιο του κύκλου διακυβέρνησης... Η Επιτροπή των Περιφερειών (ΕτΠ) έχει δεσμευθεί να συμβάλει στην παρακολούθηση της συμμετοχής τοπικών και περιφερειακών αρχών στη διαδικασία της Λισσαβόνας και στην υλοποίηση των μεταρρυθμίσεων προς όφελος της απασχόλησης και της ανάπτυξης... Υπάρχει σημαντικό πεδίο για μεγαλύτερη συμμετοχή των τοπικών και περιφερειακών φορέων στη στρατηγική για την απασχόληση και την ανάπτυξη. Το πρόγραμμα δράσης της Λισσαβόνας πρέπει να γίνει αποδεκτό από όλους τους ενδιαφερόμενους φορείς στην ΕΕ σε εθνικό, περιφερειακό και τοπικό επίπεδο, και η κινητοποίηση είναι δυνατή μόνο εάν οι διάφοροι συντελεστές κατανοήσουν ότι τους αφορούν οι προτεινόμενες πολιτικές και ότι οι ίδιοι συμμετέχουν πράγματι στη διαδικασία λήψης αποφάσεων και υλοποίησης.»

Η Επιτροπή των Περιφερειών έθεσε σε εφαρμογή τον μηχανισμό παρακολούθησης της στρατηγικής της Λισσαβόνας την 1η Μαρτίου 2006:

- για να δημιουργηθεί μια ισχυρή κοινότητα που θα στηρίζει την εταιρική σχέση για την ανάπτυξη και την απασχόληση, διευκολύνοντας την ανταλλαγή πληροφοριών μεταξύ των υπευθύνων χάραξης πολιτικής σε τοπικό και περιφερειακό επίπεδο·
- για να διατυπωθούν οι εντοπισθείσες προκλήσεις και τα εμπόδια και να εξευρεθούν ρεαλιστικές και αξιόπιστες λύσεις.

Τι είναι αυτός ο μηχανισμός;

Πρόκειται για την εφαρμογή στην πράξη της αρχής της εταιρικής σχέσης, που συνίσταται σε ένα δίκτυο περιφερειακών και τοπικών αρχών και ταυτόχρονα σε έναν ηλεκτρονικό μηχανισμό διαλόγου. Ο μηχανισμός παρέχει πληροφορίες για τις τοπικές και περιφερειακές πτυχές της στρατηγικής, παρουσιάζει μια επισκόπηση της ανάπτυξης αυτών των τοπικών και περιφερειακών ζητημάτων μέσω από έναν διαλογικό πίνακα βαθμολόγησης και προσφέρει ένα πεδίο διαλόγου. Πρωταρχικός του στόχος είναι η δημιουργία μιας κοινότητας που να αποτελείται από τοπικές και περιφερειακές αρχές οι οποίες εργάζονται για την υλοποίηση της στρατηγικής για την ανάπτυξη και την απασχόληση και επεκτείνεται σε όσους θα επιθυμούσαν να γνωρίζουν περισσότερο γι' αυτόν το μηχανισμό. Το 2006, έλαβαν μέρος 65 τοπικές και περιφερειακές αρχές και φέτος θα αυξηθούν σε 100.

Τι επιδιώκει αυτός ο μηχανισμός;

- να υπάρξει μεγαλύτερη διαφάνεια μέσω της παρακολούθησης του τι συμβαίνει σε επίπεδο «τοπικών κοινοτήτων» σε σχέση με τα εθνικά προγράμματα μεταρρυθμίσεων (προγράμματα δράσης που συντάσσονται με τα κράτη μέλη για την ενίσχυση της απασχόλησης και της ανάπτυξης)·
- να παρακολουθείται η πρόοδος της υλοποίησης της στρατηγικής για την ανάπτυξη και την απασχόληση από τα κράτη μέλη, από τη σκοπιά των περιφερειακών και τοπικών αρχών·
- να υπάρξει συγκριτική αξιολόγηση με την αποκόμιση περισσότερων γνώσεων σε σχέση με το τι συμβαίνει σε άλλες χώρες και περιφέρειες·
- να παρακολουθείται η συμμετοχή των περιφερειακών και τοπικών φορέων στη διαδικασία διακυβέρνησης στο πλαίσιο της πολιτικής συνοχής της ΕΕ·
- να εξεταστεί η εξέλιξη της σχέσης ανάμεσα στη στρατηγική της Λισσαβόνας και την πολιτική συνοχής και να ενημερωθούν καλύτερα οι τοπικές και περιφερειακές αρχές για τα εθνικά

σχέδια μεταρρυθμίσεων και τα εθνικά στρατηγικά πλαίσια αναφοράς (στρατηγικά έγγραφα που καθορίζουν τις διατάξεις εφαρμογής των παρεμβάσεων των διαρθρωτικών ταμείων και του Ταμείου Συνοχής)·

- να εντοπιστούν ειδικές δράσεις μεταξύ των έντεκα ομάδων περιφερειακών και τοπικών αρχών·
- να εντοπιστούν τα εμπόδια που αντιμετωπίζουν οι περιφερειακές και τοπικές αρχές κατά την εφαρμογή της στρατηγικής της Λισσαβόνας, να αναδειχθεί η πολιτική τους διάσταση και να εξευρεθούν ρεαλιστικές λύσεις·
- να ενθαρρυνθεί η ανταλλαγή πληροφοριών σε περιφερειακό και τοπικό επίπεδο (βέλτιστες πρακτικές, προκλήσεις)·
- να δημιουργηθεί ένα παραγωγικό δίκτυο περιφερειακών και τοπικών αρχών, οι εμπειρίες και συνεισφορές του οποίου θα τροφοδοτούν τα πολιτικά συμπεράσματα της Επιτροπής των Περιφερειών για τη στρατηγική της Λισσαβόνας και
- να βοηθήσει τις περιφερειακές και τοπικές αρχές να προωθούν αποτελεσματικότερα την άποψή τους στο διάλογο σε εθνικό επίπεδο.

Πώς λειτουργεί ο μηχανισμός;

Ο μηχανισμός παρακολούθησης της στρατηγικής της Λισσαβόνας έχει στόχο να αποτελέσει χρήσιμο εργαλείο δράσης για τις περιφερειακές και τοπικές αρχές σε όλη την ΕΕ, εφόσον περιέχει λεπτομερή περιφερειακά στατιστικά δεδομένα, ένα κέντρο τεκμηρίωσης και διαλογικά φόρουμ, μέσω των οποίων οι αντιπρόσωποι περιφερειακών και τοπικών αρχών θα είναι σε θέση να ανταλλάσσουν πληροφορίες (βέλτιστες πρακτικές, προκλήσεις) για θέματα που συνδέονται με τη στρατηγική της Λισσαβόνας.

Εκτός από την ηλεκτρονική συνιστώσα αυτού του μηχανισμού, οργανώνονται και διάφορα συνέδρια πρακτικής εργασίας με τη συμμετοχή των ενδιαφερομένων, με στόχο να δημιουργηθεί μια πραγματική «κοινότητα» με τους φορείς υλοποίησης του σχεδίου εταιρικής σχέσης για τη διαχείριση της εργασίας.

Τα αποτελέσματα αυτής της διαδικασίας παρακολούθησης θα ενταχθούν στην έκθεση της Επιτροπής των Περιφερειών για το 2008, η οποία αναφέρεται στα συμπεράσματα της συνόδου του Ευρωπαϊκού Συμβουλίου του 2006. Θα στηρίξουν επίσης και άλλες δραστηριότητες της Επιτροπής των Περιφερειών.

Περισσότερες πληροφορίες: E-mail: analysis@cor.europa.eu
Internet: <http://lisbon.cor.europa.eu/>

Αυστρία/Εσθονία/Γαλλία/Γερμανία/Σουηδία/Ρωσία

CLOE (Clusters Linked over Europe — Συμπλέγματα επιχειρήσεων σε όλη την Ευρώπη)



Τα συμπλέγματα επιχειρήσεων είναι δίκτυα συμβατών ή ανταγωνιστικών αλληλοεξαρτώμενων επιχειρήσεων οι οποίες συνεργάζονται για την ενίσχυση ενός κλάδου σε μια συγκεκριμένη περιοχή. Τα συμπλέγματα διευκολύνουν τις επιχειρήσεις να συλλέγουν ορθές πρακτικές και να ανταλλάσσουν πληροφορίες σε μια συγκεκριμένη περιφέρεια και στο εσωτερικό ενός συγκεκριμένου κλάδου. Εντούτοις, ελάχιστες πληροφορίες ανταλλάσσονται μεταξύ των συμπλεγμάτων και οι διαχειριστές τους συχνά προσπαθούν να αποκτήσουν μια συνολική εικόνα του τι λειτουργεί σωστά και πώς άλλα συμπλέγματα επιχειρήσεων που αναπτύσσονται σε άλλους κλάδους επιτυγχάνουν καλά αποτελέσματα. Ακόμη, τα συμπλέγματα δεν προβάλλονται αρκετά, διότι συχνά δεν διαθέτουν την απαραίτητη κρίσιμη μάζα για να προβάλουν την ύπαρξή τους και τις ιδέες τους σε άλλες περιοχές εντός και εκτός της Ευρώπης.

Βασικός στόχος του σχεδίου «CLOE» (Clusters Linked over Europe), το οποίο χρηματοδοτείται στο πλαίσιο της πρωτοβουλίας Interreg IIIΓ και από το Ευρωπαϊκό Ταμείο Περιφερειακής Ανάπτυξης (ΕΤΠΑ), είναι η δημιουργία ενός ευρωπαϊκού δικτύου συμπλεγμάτων. Γ' αυτό το σκοπό, συνεργαζόμενοι φορείς του δημόσιου και ιδιωτικού τομέα από περιφέρειες έξι κρατών μελών και της Ρωσίας συνεργάζονται το διάστημα από τον Ιούλιο του 2004 έως τον Ιούνιο του 2007. Οι βασικοί στόχοι του σχεδίου είναι: α) αποκόμιση γνώσεων από τις δράσεις συμπλεγμάτων σε άλλους κλάδους και περιφέρειες, β) ενίσχυση της ανταλλαγής γνώσεων και εμπειριών μεταξύ συμπλεγμάτων ΜΜΕ που δραστηριοποιούνται στο εσωτερικό του ίδιου κλάδου, και γ) μεγαλύτερη προβολή των συμπλεγμάτων στο εσωτερικό των συνεργαζόμενων περιφερειών, σε άλλες ευρωπαϊκές περιφέρειες και σε χώρες όπως η Κίνα και οι ΗΠΑ.



Περίπτερο CLOE στο συνέδριο ΤΠΕ στη Λυόν, Γαλλία

CLOE — Clusters Linked over Europe
 Σχέδιο: CLOE — Clusters Linked over Europe
 Πρόγραμμα: Interreg IIIΓ (Δυτική περιφέρεια)
 Συνολικό κόστος: 1 808 000 EUR
 Συνεισφορά ΕΕ: 800 000 EUR
 Ευρωπαϊκό Ταμείο Περιφερειακής Ανάπτυξης (ΕΤΠΑ)
 Περίοδος υλοποίησης: Ιούλιος 2004—Ιούνιος 2007

Dr Adolf M. Kopp
 Wirtschaftsförderung Karlsruhe
 Zähringerstr. 65a
 D-76124 Karlsruhe
 Τηλ. (49-72) 11 33 73 00
 Φαξ (49-72) 11 33 73 09
 E-mail: adolf.kopp@wifoe.karlsruhe.de
 Internet: <http://www.clusterforum.org>

Οι ομάδες εργασίας του CLOE παρέχουν τον μηχανισμό για έναν οδηγό διαχείρισης συμπλεγμάτων με βάση τις βέλτιστες πρακτικές τις οποίες έχει εντοπίσει το δίκτυο για τη σύσταση και τη διαχείριση συμπλεγμάτων. Το δίκτυο αναπτύσσει επίσης έναν διαδικτυακό τόπο που χρησιμοποιείται για εσωτερική και εξωτερική επικοινωνία: παρέχει πληροφορίες για τις δραστηριότητες των ΜΜΕ και άλλων οργανώσεων που συμμετέχουν στο κάθε σύμπλεγμα. Μέσω του δικτύου, οι επιχειρήσεις του συμπλέγματος ενημερώνονται για τις ορθές πρακτικές σε θέματα οργάνωσης και πόρων, επαγγελματικής ειδίκευσης και κατάρτισης, για τα μέσα και τις μεθόδους συνεργασίας. Αναπτύσσουν συνεργασία και συνέργειες με άλλα συμπλέγματα επιχειρήσεων που δραστηριοποιούνται στον ίδιο κλάδο· τέλος, συμμετέχουν σε μια κοινή διεθνή στρατηγική μάρκετινγκ που παρέχει στο CLOE τη δυνατότητα να προβληθεί διεθνώς και να αποκτήσει πρόσβαση σε στοχευμένες αγορές.

Το εξεταζόμενο σχέδιο έχει προβληθεί στο ευρωπαϊκό πεδίο των συμπλεγμάτων και έχουν ήδη επιτευχθεί σημαντικά αποτελέσματα. Αφού ανέπτυξε έναν καλό ενημερωτικό διαδικτυακό τόπο (clusterforum.org), ο μηχανισμός μεταστρέφεται από μια «καθαρή» πηγή πληροφόρησης σε ένα διαλογικό φόρουμ με δυνατότητα αναζήτησης σε περισσότερα από 230 σημεία επαφής συμπλεγμάτων επιχειρήσεων στη βάση δεδομένων CLOE. Ένα άλλο σημαντικό επίτευγμα ήταν η ολοκλήρωση του οδηγού διαχείρισης συμπλεγμάτων επιχειρήσεων το 2006, ένα βιβλίο αναφοράς για τη δημιουργία και τη διαχείριση συμπλεγμάτων. Επίσης, διοργανώθηκε με επιτυχία στο Λιντς ένα ειδικό συνέδριο πρακτικής εργασίας με 80 συμμετέχοντες, το οποίο ήταν αφιερωμένο σε περιφερειακές επιχειρήσεις του δικτύου CLOE και προσέλυσε το ενδιαφέρον διαχειριστών συμπλεγμάτων από όλη την Ευρώπη.

Αυστρία/Γερμανία/Ουγγαρία/Ιταλία

Regins — Η ενσωμάτωση μικρομεσαίων επιχειρήσεων στην ευρωπαϊκή οικονομία

Η περιφερειακή ανάπτυξη εξαρτάται από την ανταγωνιστικότητα των μικρομεσαίων επιχειρήσεων και την ένταξή τους στις ευρωπαϊκές και παγκόσμιες αγορές. Συνεπώς, η αποτελεσματική οργάνωση δικτύων μεταξύ τους, και ιδίως στους προσανατολισμένους προς την τεχνολογία κλάδους, είναι σημαντική σε περιφερειακό και διεθνές επίπεδο. Η πληροφόρηση, ωστόσο, σχετικά με την αποτελεσματικότητα των δικτύων και των συμπλεγμάτων επιχειρήσεων σε διάφορες περιφέρειες είναι ανεπαρκής. Επιπλέον, οι δραστηριότητες οργάνωσης δικτύων και συμπλεγμάτων έχουν κατά κύριο λόγο τοπικό ή περιφερειακό χαρακτήρα και το επίπεδο συνεργασίας σε διαπεριφερειακό ή ευρωπαϊκό επίπεδο είναι χαμηλό. Το σχέδιο Regins εξετάζει την υπάρχουσα κατάσταση στη διαχείριση θεματικών συμπλεγμάτων στις συνεργαζόμενες περιφέρειες και θέτει σε εφαρμογή επιμέρους σχέδια που συνδέουν οργανισμούς από τις συμμετέχουσες περιφέρειες στους τομείς της αυτοκινητοβιομηχανίας, του εφοδιαστικού κλάδου και της βιοτεχνολογίας.

Τέσσερις περιφέρειες από την Αυστρία, τη Γερμανία, την Ουγγαρία και την Ιταλία συνεργάζονται στο σχέδιο Regins (περιφερειακές τυποποιημένες διαδράσεις για την καλύτερη ένταξη περιφερειακών ΜΜΕ στην ευρωπαϊκή οικονομία) που χρηματοδοτείται την περίοδο από 2004 έως 2007 από τους πόρους της πρωτοβουλίας Interreg IIIΓ και από το Ευρωπαϊκό Ταμείο Περιφερειακής Ανάπτυξης (ΕΤΠΑ). Ο γενικός στόχος του Regins είναι να ενθαρρύνει τη μεταφορά τεχνολογίας για τη διαχείριση συμπλεγμάτων επιχειρήσεων, την περιφερειακή καινοτομία και τις πολιτικές στήριξης των ΜΜΕ μεταξύ των εταιρών, θέτοντας τις βάσεις για μια μακροπρόθεσμη και στρατηγική συνεργασία. Οι ειδικοί στόχοι του σχεδίου είναι: α) ενίσχυση των εταιρικών σχέσεων δημόσιου-ιδιωτικού τομέα, β) ενθάρρυνση της ανταλλαγής εμπειρίας και μεταφοράς τεχνολογίας για ειδικά θέματα, γ) δημιουργία γραφείων περιφερειακών δικτύων για τη στήριξη της διαδικασίας οργάνωσης δικτύων μεταξύ των εταιρών σε επίπεδο περιφέρειας, δ) αξιολόγηση της υφιστάμενης κατάστασης όσον αφορά τη διαχείριση συμπλεγμάτων επιχειρήσε-



Η εκτελεστική επιτροπή και το προσωπικό του Regins σε συνεδρίαση στο Γκμούντεν, Αυστρία

ων στις συμμετέχουσες περιφέρειες, και ε) διευκόλυνση τυποποιημένων διεπαφών με πολλές ΜΜΕ μέσω των υφισταμένων περιφερειακών δικτύων στις συμμετέχουσες περιφέρειες.

Το Regins θα παράσχει μια συγκριτική επισκόπηση των πολιτικών και των μέσων διαχείρισης συμπλεγμάτων στις συνεργαζόμενες περιφέρειες καθώς και της αποτελεσματικότητάς τους. Οι υφιστάμενοι μηχανισμοί θα επανεξεταστούν και θα υποβληθούν σε συγκριτική αξιολόγηση. Θα αναπτυχθούν νέες μέθοδοι. Ένα σύστημα καθοδήγησης θα στηρίξει την ενσωμάτωση των αποτελεσμάτων στις περιφερειακές πολιτικές και στα μέσα οργάνωσης δικτύων. Οι συνηθείς δραστηριότητες και μηχανισμοί οργάνωσης δικτύων (τυποποιημένες διεπαφές) θα διευκολύνουν τη διαπεριφερειακή συνεργασία των μηχανισμών διαχείρισης συμπλεγμάτων, γεγονός που θα μπορούσε να συμβάλει στη μείωση των δαπανών εκπόνησης σχεδίων και του κόστους συναλλαγής, τη μείωση του χρόνου αντίδρασης και στον καλύτερο συνδυασμό του περιεχομένου των σχεδίων με τους στόχους των ΜΜΕ. Τα επιμέρους σχέδια στο πλαίσιο των θεματικών προτεραιοτήτων που επελέγησαν θα δημιουργήσουν σταθερούς διαπεριφερειακούς δεσμούς μεταξύ των συντονιστών των περιφερειακών δικτύων και των μελών των δικτύων.

Βάσει της ανάλυσης της τρέχουσας κατάστασης και ενός διαπεριφερειακού συστήματος αξιολόγησης, καταρτίστηκε οδηγός ορθών πρακτικών που παρουσιάζει συνοπτικά τις δραστηριότητες διαχείρισης συμπλεγμάτων στις συνεργαζόμενες περιφέρειες και περιέχει γενικές συστάσεις αναφορικά με τη δημιουργία και διαχείριση περιφερειακών συμπλεγμάτων επιχειρήσεων, ιδίως στους τομείς της αυτοκινητοβιομηχανίας, του εφοδιαστικού κλάδου και της βιοτεχνολογίας. Όλοι οι συνεργαζόμενοι φορείς έλαβαν μέρος και προώθησαν το σχέδιο Regins σε περιφερειακές, διαπεριφερειακές και διεθνείς εκθέσεις και εκδηλώσεις. Ακόμη, το σχέδιο Regins προβλήθηκε σε ορισμένα διεθνή συνέδρια και σε επισκέψεις αντιπροσωπειών στις περιφέρειες της Άνω Αυστρίας, της Στουτγκάρδης, της Λομβαρδίας και της Δυτικής Πανονίας.

Σχέδιο: Regins — Περιφερειακές τυποποιημένες διαδράσεις για την καλύτερη ένταξη περιφερειακών ΜΜΕ στην ευρωπαϊκή οικονομία
Πρόγραμμα: Interreg IIIΓ (Ανατολική περιφέρεια)
Συνολικό κόστος: 7 035 223 EUR
Συνεισφορά ΕΕ: 3 667 611 EUR
Ευρωπαϊκό Ταμείο Περιφερειακής Ανάπτυξης (ΕΤΠΑ)
Περίοδος υλοποίησης: Φεβρουάριος 2004—Μάρτιος 2007

Mr Andreas Hubinger
Clusterland OÖ GmbH
Hafenstraße 47-51
A-4020 Linz
Τηλ. (43-70) 798 10/50 82
Φαξ (43-70) 798 10/50 80
E-mail: andreas.hubinger@clusterland.at
Internet: <http://www.regins.org>

Αυστρία/Τσεχική Δημοκρατία/Γερμανία/Πολωνία/Σλοβενία

RegioSustain: Από τη βιομάζα στην ενέργεια — βιωσιμότητα για τους κύκλους οικονομικής δραστηριότητας στις περιφέρειες

Η καλλιέργεια και χρήση βιομάζας για την παραγωγή ενέργειας είναι ένας καινοτόμος τρόπος για τη δημιουργία περιφερειακών κύκλων στους οποίους η συνολική προστιθέμενη αξία, από την καλλιέργεια βιομάζας μέχρι την παραγωγή και κατανάλωση ενέργειας, παραμένει στην περιφέρεια. Η εμπειρία δείχνει ότι η χρησιμοποίηση βιομάζας ως εναλλακτική πηγή ενέργειας μπορεί να στηρίξει την περιφερειακή οικονομική ανάπτυξη, και ιδίως στις περιφέρειες στις οποίες κυριαρχούν η γεωργία και η δασοκομία. Πολλές από αυτές τις περιφέρειες, ωστόσο, δεν διαθέτουν την απαραίτητη τεχνολογία και τα μέσα για τη δημιουργία περιφερειακών κύκλων παραγωγής βιομάζας, παραγωγής και κατανάλωσης ενέργειας.

Το RegioSustain είναι ένα διαπεριφερειακό δίκτυο που δημιουργήθηκε στο πλαίσιο της πρωτοβουλίας Interreg IIIΓ και χρηματοδοτείται από το Ευρωπαϊκό Ταμείο Περιφερειακής Ανάπτυξης. Στο δίκτυο συμμετέχουν 14 εταίροι του δημόσιου και ιδιωτικού τομέα και ερευνητικοί φορείς περιφερειών και πόλεων από πέντε κράτη μέλη. Σκοπός του RegioSustain είναι να βοηθήσει τις περιφέρειες να αξιοποιήσουν το παραμελημένο δυναμικό της γεωργίας και δασοκομίας μέσω της χρήσης βιομάζας για την παραγωγή ενέργειας. Ειδικότερα, το σχέδιο αποσκοπεί στη βελτίωση της διαθέσιμης τεχνολογίας και των απαραίτητων μέσων για την αποτελεσματική χρήση βιομάζας για την παραγωγή ενέργειας και ως μέσο αειφόρου ανάπτυξης και να ευαισθητοποιήσει τους τοπικούς και περιφερειακούς εταίρους και το ευρύ κοινό.

Το RegioSustain βοηθάει τις περιφέρειες να αναπτύξουν εναλλακτικές πηγές ενέργειας και να αποκτήσουν μεγαλύτερη ανεξαρτησία από τον εξωτερικό ενεργειακό εφοδιασμό. Στηρίζει επίσης τις προσπάθειες των περιφερειών να διαφοροποιήσουν τις πηγές εισοδήματός τους από τη δασοκομία και τη γεωργία και στηρίζει τη διατήρηση των παραδοσιακών καλλιεργειών. Οι δραστηριότητες του δικτύου περιλαμβάνουν αναλύσεις της διαθέσιμης τεχνολογίας



Η ανταλλαγή εμπειριών είναι ένας από τους βασικούς στόχους του RegioSustain. Πραγματοποιούνται τακτικές επισκέψεις σε συνεργαζόμενους φορείς για την επιλογή προτύπων (στη φωτογραφία ένα σύστημα θέρμανσης που βασίζεται στην καύση πριονιδιού), είναι μάλλον ο πρακτικότερος τρόπος για την ανταλλαγή και τη μεταφορά βέλτιστων πρακτικών.

Σχέδιο: RegioSustain

Πρόγραμμα: Interreg IIIΓ (Ανατολική περιφέρεια)

Συνολικό κόστος: 704 000 EUR

Συνεισφορά ΕΕ: 507 000 EUR

Ευρωπαϊκό Ταμείο Περιφερειακής Ανάπτυξης (ΕΤΠΑ)

Περίοδος υλοποίησης: Ιούνιος 2004–Ιούνιος 2007

Πληροφορίες:

Dr agr. Elke Knappe

Leibniz-Institut für Länderkunde e.V.

Schongauerstraße 9

D-04329 Leipzig

Τηλ. (49-34) 12 55 65 00

Φαξ (49-34) 12 55 65 98

E-mail: info@ifl-leipzig.de

Internet: <http://www.regiosustain.net>

και των τοπικών δυνατοτήτων για τη χρησιμοποίηση βιομάζας για παραγωγή ενέργειας. Με τη διοργάνωση συνεδρίων πρακτικής εργασίας, διασκέψεων, εκθέσεων και ενεργειών επαγγελματικής κατάρτισης, οι συνεργαζόμενοι φορείς μεταφέρουν και διαδίδουν τεχνολογία και μέσα. Δημιουργούν επίσης κέντρα παροχής πληροφοριών και υπηρεσιών στις περιφέρειες για να στηρίξουν τις δραστηριότητες ενημέρωσης, προβολής και κατάρτισης.

Κατά το διάστημα από τον Ιούνιο του 2004 έως τον Ιούνιο του 2007 οι στόχοι του σχεδίου είναι: α) η δημιουργία ενός δικτύου ικανοτήτων μέσω της ανταλλαγής εμπειριών και βέλτιστων πρακτικών και της μεταφοράς τεχνολογίας, β) η προώθηση διαρθρωτικών αλλαγών στις αγροτικές περιοχές με την εξασφάλιση εναλλακτικών πηγών εισοδήματος, με τη βελτίωση της ανταγωνιστικότητας της γεωργίας και της δασοκομίας και τη συνεκτίμηση της αρχής της αειφόρου ανάπτυξης, γ) τη χρησιμοποίηση του υφισταμένου δυναμικού στους τομείς της γεωργίας και της δασοκομίας, και δ) τη σταθεροποίηση των μειονεκτικών περιφερειών μέσω της καθιέρωσης κύκλων οικονομικής δραστηριότητας στις περιφέρειες.

Η υλοποίηση του σχεδίου RegioSustain δεν συνδέεται άμεσα με την κατασκευή μονάδων παραγωγής θερμότητας. Θέτει τις βάσεις για την υλοποίηση παρόμοιων επενδυτικών σχεδίων μέσω της μεταφοράς τεχνολογίας σχετικά με το ειδικό δυναμικό, τις δυνατότητες αλλά και τις ελλείψεις στις περιφέρειες υλοποίησης του σχεδίου στις οποίες θα δημιουργηθούν οικονομικοί κύκλοι σχετικά με τις δυνατότητες χρηματοδοτικής στήριξης. Οι δραστηριότητες του σχεδίου μπορούν να χωριστούν σε τέσσερις κατηγορίες: αναλύσεις, ενέργειες κατάρτισης, συνεδριάσεις και διάδοση αποτελεσμάτων και δημόσιες σχέσεις. Καθοριστικό στοιχείο για την υλοποίηση του σχεδίου στις περιφέρειες είναι οι περιφερειακές ομάδες εργασίας. Συνεδριάζουν σε τακτά διαστήματα και είναι ένα βήμα διαλόγου με τους τοπικούς φορείς και με εξωτερικούς συμβούλους.

Éire-Ιρλανδία

Η ανάπτυξη μέσα από τη φύση

Η αναζωογόνηση του δάσους Lough Key Forest και του πάρκου αναψυχής στη δυτική Ιρλανδία δίνει νέα ζωή σε ένα καθιερωμένο τουριστικό προορισμό και νέα δυναμική στην τοπική οικονομία.

Το δάσος Lough Key Forest και το πάρκο αναψυχής, που βρίσκεται σε μια γραφική και ιστορική περιοχή, έχει έκταση περίπου 350 εκτάρια και αποτελείται από δάσος, μια λίμνη και ορισμένες νησίδες. Ο βασικός πόλος έλξης του πάρκου είναι η λίμνη Lough Key πλάτους 3 μιλίων. Διάφοροι συγγραφείς αναφέρονται στην ιστορία της λίμνης για περισσότερα από 1000 χρόνια, με πρώτη αναφορά το 1041 στο «Annals of Lough Key», το οποίο διατηρείται στο Trinity College του Δουβλίνου. Πιο πρόσφατα, η λίμνη και οι περιβάλλουσες εκτάσεις αποτελούσαν μέρος του κτήματος Rockingham, ιδιοκτησία του Sir John King και των κληρονόμων του μέχρι το 1957. Στη συνέχεια το κτήμα πωλήθηκε στην ιρλανδική κτηματική εταιρεία και σύντομα δημιουργήθηκε το δάσος και το πάρκο Lough Key. Το πάρκο είναι ένα από τα μεγαλύτερα και γραφικότερα δάση της Ιρλανδίας. Ορισμένα από τα σημαντικότερα χαρακτηριστικά του είναι: οι κήποι, οι φυσικές περιφράξεις, οι αρχαιολογικοί χώροι, το κάστρο και οι υπόγειοι θάλαμοι, ο πύργος και η επίσκεψη των νησίδων με βάρκες. Την περίοδο της μεγάλης ανάπτυξής τους στις δεκαετίες του 1970 και του 1980, επισκέπτονταν το πάρκο 250 000 άτομα ετησίως. Όμως, λόγω της αλλαγής των τουριστικών προτύπων και της έλλειψης επενδύσεων στο πάρκο, ο αριθμός των επισκεπτών μειωνόταν σταδιακά.

Θέα μέσα από τις κορυφές των δένδρων

Στα μέσα της δεκαετίας του 1990, η Coillte, κρατική εταιρεία διαχείρισης δασών και γης που είναι ιδιοκτήτης του πάρκου, έθεσε σε εφαρμογή ένα μεγάλο έργο ανάπλασης, σε συνεργασία με το δημοτικό συμβούλιο του Roscommon. Το έργο αφορούσε την κατεδάφιση ορισμένων κτιρίων του πάρκου και την ανακαίνιση και αξιοποίηση ορισμένων άλλων. Προστέθηκαν επίσης πολλά νέα στοιχεία στο πάρκο κατά τη διαδικασία ανάπλασης. Ένα από τα



Παιδική χαρά στο δάσος Lough Key Forest και πάρκο αναψυχής, Ιρλανδία

σημαντικότερα νέα στοιχεία είναι ο περίπατος κάτω από την κωμοστέγη των δένδρων σε δρομάκια που σχηματίζουν μαινάνδρους από το κέντρο υποδοχής των επισκεπτών μέχρι τη λίμνη.

Άλλα νέα στοιχεία είναι η δημιουργία δύο κέντρων δραστηριοτήτων για ενήλικες και παιδιά και ένα νέο κέντρο επισκεπτών που παρουσιάζει το πλούσιο και πολύμορφο τοπίο του Lough Key. Η ανάπλαση του πάρκου περιελάμβανε και τη χρησιμοποίηση εγκαταστάσεων και αξιοθέατων με εισιτήριο, αλλά το πάρκο εξακολουθεί να παρέχει ελεύθερη πρόσβαση και στους παραδοσιακούς χρήστες για λόγους αναψυχής.

Αποτελέσματα

Το αναζωογονημένο δάσος του Lough Key θα δεχθεί επισκέπτες τον Απρίλιο του 2007. Εκτιμάται ότι κατά το πρώτο έτος λειτουργίας του ο αριθμός των επισκεπτών θα είναι 60 600 και κατά το πέμπτο έτος 121 300 επισκέπτες.

Όταν τεθεί σε πλήρη λειτουργία, το πάρκο θα δημιουργήσει 12 έως 16 θέσεις εργασίας στην περιοχή. Θα δημιουργήσει επίσης και άλλες ευκαιρίες έμμεσης απασχόλησης σε δραστηριότητες τροφοδοσίας, σε εκπαιδευτικές δραστηριότητες και δραστηριότητες αναψυχής με βάση το νερό και τη γη. Το δάσος Lough Key και το πάρκο αναψυχής είναι ένα πρότυπο σχέδιο για την περιοχή και θα αποτελέσει την αφετηρία για τη δημιουργία και άλλων πόλων έλξης επισκεπτών στην περιοχή, συμβάλλοντας με τον τρόπο αυτό στη δημιουργία ενός περιφερειακού συμπλέγματος τουριστικών προϊόντων και επιχειρήσεων. Η ανάπλαση του δάσους Lough Key και του πάρκου αναψυχής αποτελεί ένα χρήσιμο πρότυπο συνεργασίας μεταξύ μιας κρατικής επιχείρησης διαχείρισης της γης, μιας τοπικής αρχής και ενός οργανισμού τοπικής ανάπτυξης για τη δημιουργία τουριστικών προϊόντων υψηλής ποιότητας.

Σχέδιο: Lough Key Forest & Leisure Park

Πρόγραμμα: Στόχος 1 (2000–2006)

Συνολικό κόστος: 9 000 000 EUR

Συνεισφορά ΕΕ: 5 700 000 EUR

Ευρωπαϊκό Ταμείο Περιφερειακής Ανάπτυξης (ΕΤΠΑ)

Περίοδος υλοποίησης: 2000–2006

Πληροφορίες:

Mr Neil Armstrong

General Manager

Lough Key Forest & Leisure Park, Rockingham, Boyle, Co

Roscommon, Ireland

Τηλ. (353-71) 966 32 42

Φαξ (353-71) 966 32 43

E-mail: loughkey@roscommoncoco.ie

Internet: <http://www.loughkey.ie>



Βέλγιο/Γερμανία/Κάτω Χώρες

Υπηρεσίες φροντίδας σε διασυνοριακό επίπεδο

Μια νέα διασυνοριακή συνεργασία φορέων υπηρεσιών υγειονομικής περίθαλψης στην περιφέρεια Euroregio Μόζα-Ρήνου (EMR) καταδεικνύει τα οφέλη της θεώρησης των συστημάτων υγείας από μια ευρωπαϊκή σκοπιά.

Η EMR είναι μια διασυνοριακή περιφέρεια που περιλαμβάνει τμήματα του Βελγίου (Λιέγη και Λιμβούργο), της Γερμανίας (Άαχεν) και των Κάτω Χωρών (Λιμβούργο). Η περιοχή έχει πληθυσμό περίπου 3,7 εκατομμυρίων κατοίκων οι οποίοι μιλούν τρεις διαφορετικές γλώσσες, υπάγονται σε τρία διαφορετικά νομικά συστήματα και έχουν τέσσερις πολύ διαφορετικούς μεταξύ τους πολιτισμούς. Παρά τις διαφορές αυτές, η EMR έχει μακρά ιστορία διασυνοριακής συνεργασίας, ιδίως στον τομέα των υπηρεσιών υγείας. Ένα σχέδιο της πρωτοβουλίας Interreg I που άρχισε να εφαρμόζεται το 1992 έθεσε τις πρώτες βάσεις για τη συνεργασία στον τομέα της υγείας. Στη συνέχεια αναπτύχθηκε περισσότερο με χρηματοδότηση από τα προγράμματα Interreg II και Interreg III, με αποτέλεσμα να υπάρξει εντατικότερη συνεργασία μεταξύ νοσοκομείων, ασφαλιστικών εταιρειών στον τομέα της υγείας και άλλων φορέων παροχής υπηρεσιών υγείας στην περιφέρεια καθώς και στην ανάπτυξη ορισμένων διασυνοριακών υπηρεσιών υγείας. Το σημερινό διασυνοριακό δίκτυο περιλαμβάνει νοσοκομεία, ασφαλιστικές εταιρείες, οργανώσεις ασθενών, ιατρών, δημόσιες υπηρεσίες υγείας, φορείς χάραξης πολιτικής στον τομέα της υγείας και διοικητικές υπηρεσίες.

Ελεύθερη κυκλοφορία ασθενών

Τα αρχικά στάδια συνεργασίας αφορούσαν μόνο τα νοσοκομεία και εστιάζονταν κυρίως στην εκτίμηση των αναγκών στον τομέα της υγείας και των μηχανισμών που ήταν απαραίτητοι για τη δημιουργία μιας διασυνοριακής υπηρεσίας υγειονομικής περίθαλψης. Στη συνέχεια αναπτύχθηκε συνεργασία ανάμεσα σε νοσοκομεία και σε ασφαλιστικές εταιρείες που παρέχουν υπηρεσίες υγείας, η οποία αποτέλεσε το πλαίσιο για την αντιμετώπιση πρακτικότερων θεμάτων παροχής υπηρεσιών υγείας σε διασυνοριακό επίπεδο και στην άρση των εμποδίων για την ελεύθερη διακίνηση ατόμων που αναζητούσαν υπηρεσίες υγείας. Το όλο σύστημα περιελάμβανε τη θέσπιση μιας ειδικής διεθνούς κάρτας ασφάλισης υγείας, το 2000, η οποία παρείχε στους ασφαλισμένους δικαίωμα πρόσβασης σε υπηρεσίες υγείας σε διασυνοριακό επίπεδο.

Το μετέπειτα σχέδιο Interreg III «Παροχή υπηρεσιών υγείας σε διασυνοριακό επίπεδο στην περιφέρεια Μόζα-Ρήνου» (Zorg over de grens, 2002–2005) βασίστηκε σε ένα εκτενές δίκτυο δέκα οργανισμών χρηματοδότησης υπηρεσιών υγείας και πέντε νοσοκομείων. Τα νοσοκομεία και οι οργανισμοί χρηματοδότησης υπέγραψαν ειδικές συμβάσεις συνεργασίας και συνεργάστηκαν σε 15 περίπου διασυνοριακά σχέδια. Το εξεταζόμενο σχέδιο διευκόλυνε επίσης τις διασυνοριακές επαφές μεταξύ ομάδων ασθενών και δικτύων φροντίδας των ηλικιωμένων, τη συνεργασία στον τομέα της φροντίδας τοξικομανών, τη συνεργασία μεταξύ ιδρυμάτων τριτοβάθμιας εκπαίδευσης και συνεργασία για την εφαρμογή περιβαλλοντικών έργων της Euroregio. Συνέβαλε επίσης στη συνεργασία για την έκδοση της έκθεσης Euroregio Health και στη διοργάνωση διασκέψεων της Euroregio.

Σχέδιο: Διασυνοριακή παροχή υπηρεσιών υγείας στην περιφέρεια Μόζα/Ρήνου (Zorg over de grens)

Πρόγραμμα: Interreg IIIA

Συνολικό κόστος: 1 670 000 EUR

Συνεισφορά ΕΕ: 835 000 EUR

Περίοδος υλοποίησης: 2002–2006

Ευρωπαϊκό Ταμείο Περιφερειακής Ανάπτυξης (ΕΤΠΑ)

Πληροφορίες:

Prof. Dr Jacques Scheres

Euregional Coordinator

University Hospital Maastricht

Postbus 5800, 6202 AZ, Maastricht

Nederland

Τηλ. (31-43) 387 59 92

Φαξ (31-43) 387 79 77

E-mail: jsch@eepz.azm.nl (jscheres@knmg.nl)

Πρότυπο

Ορισμένες από τις βασικές επιτυχίες της διασυνοριακής συνεργασίας στον τομέα υπηρεσιών υγείας στην περιφέρεια EMR είναι:

- κλινική συνεργασία μεταξύ νοσοκομείων, π.χ. καρδιοχειρουργική παιδών, τομογραφία PET, παιδική ογκολογία, θεραπεία εγκαυμάτων, αγγειοχειρουργική και παθολογική παχυσαρκία κ.λπ.
- ένα δίκτυο νοσοκομείων υψηλής ποιότητας
- συνεργασία με φορείς υπηρεσιών υγείας
- μια διεθνής κάρτα ασφάλισης υγείας
- ένας διαδικτυακός ενημερωτικός τόπος και μηχανισμός διασυνοριακής συνεργασίας για υπηρεσίες υγείας στην περιφέρεια EMR
- ευρεία συνεργασία μεταξύ νοσοκομείων, ασφαλιστικών εταιρειών, ασθενών, ιατρών, φαρμακοποιών και άλλων συναφών φορέων, όπως τα πανεπιστήμια
- σύγκριση του κόστους ειδικών νοσοκομειακών υπηρεσιών στις τρεις χώρες της περιφέρειας EMR
- σύγκριση των δαπανών για νοσοκομειακές υπηρεσίες και διαφάνεια των κανονισμών και επιστροφών για ιατρικές ενισχύσεις στην περιφέρεια EMR
- σύγκριση των υπηρεσιών για χρονίως ασθενείς στην EMR, π.χ. διαβητικούς
- διασυνοριακή συνεργασία ασθενοφόρων και επειγόντων περιστατικών στην EMR.

Το πρόγραμμα Μόζα-Ρήνου Euroregio αποτελεί χρήσιμο πρότυπο για τη μελλοντική συνεργασία στον τομέα των διασυνοριακών υπηρεσιών υγείας στην Ευρώπη. Η επιτυχία του σχεδίου έχει ήδη επηρεάσει την πολιτική της Ευρωπαϊκής Ένωσης, η οποία πλέον αναγνωρίζει τα οφέλη από τη θεώρηση των συστημάτων υγείας από μια ευρωπαϊκή σκοπιά.



Δανία/Σουηδία

Η βιοτεχνολογία σε διασυνοριακό επίπεδο

Η διασυνοριακή συνεργασία μεταξύ δημόσιων αρχών και του κλάδου βιοεπιστημών στην περιφέρεια Øresund έχει συμβάλει στη δημιουργία του Medicon Valley, ενός πρωτοπόρου παγκοσμίως συμπλέγματος στον τομέα της βιοτεχνολογίας.

Όταν η σουηδική και η δανική κυβέρνηση αποφάσισαν να δημιουργήσουν μια σταθερή συνεργασία από τις δύο πλευρές της διώρυγας Øresund το 1991, είχαν επίσης και την ιδέα να δημιουργήσουν μια παραμεθόρια περιφέρεια όπου θα μπορούσε να δημιουργηθεί ένα κοινό πεδίο για οικονομική, κοινωνική και πολιτιστική συνεργασία. Το αποτέλεσμα ήταν η δημιουργία της περιφέρειας Øresund που περιλαμβάνει τη μείζονα περιοχή Κοπεγχάγης και την περιφέρεια Scania της νότιας Σουηδίας, καλύπτοντας έκταση περίπου 100 τετραγωνικών χιλιομέτρων με πληθυσμό 3,5 εκατομμύρια κατοίκους. Για την προώθηση της οικονομικής ανάπτυξης στην Επιτροπή, δημιουργήθηκε στη συνέχεια το Øresund Science Region (OSR) μέσω της συνεργασίας ανάμεσα στη βιομηχανία, στα πανεπιστήμια και τον δημόσιο τομέα.

Ένας στόχος προτεραιότητας του OSR ήταν η δημιουργία μηχανισμών ή συμπλεγμάτων σε ορισμένους από τους τομείς με τις άριστες επιδόσεις στην περιφέρεια, όπως η βιοτεχνολογία, οι ΤΠΕ, το περιβάλλον και η βιομηχανία τροφίμων. Μέχρι σήμερα, το μεγαλύτερο και πλέον επιτυχημένο σύμπλεγμα αφορά τον τομέα της βιοτεχνολογίας/ιατρικής, γνωστός ως Medicon Valley. Η ιδέα για τη δημιουργία του Medicon Valley ξεκίνησε στα μέσα της δεκαετίας του 1990, όταν οι δημόσιες αρχές και ο κλάδος των βιοεπιστημών της περιφέρειας συμφώνησαν να συνεργαστούν για να προωθήσουν την περιφέρεια διεθνώς και να προσπαθήσουν να επιτύχουν έναν κοινό στόχο: να γίνει η περιφέρειά τους η ελκυστικότερη περιφέρεια της Ευρώπης στον τομέα της βιοτεχνολογίας και μία από τις πέντε ελκυστικότερες διεθνώς σε αυτό τον τομέα.

Εξέλιξη από σύμπλεγμα σε κοινότητα

Από το 1997 και μετά, οι οργανισμοί περιφερειακής ανάπτυξης Copenhagen Capacity και Position Skåne προώθησαν από κοινού την πραγματοποίηση ξένων επενδύσεων στο Medicon Valley.

Ταυτόχρονα, η δημιουργηθείσα κοινότητα Medicon Valley ανέπτυξε δράση για να προωθήσει τη δική της συνεχή οικονομική μεγέθυνση και ανάπτυξη ξεκινώντας με τη δημιουργία της Medicon Valley Academy (MVA) το 1997. Η MVA δρα ως βοηθητική οργάνωση που προωθεί την ανταλλαγή πληροφοριών και γνώσεων και τη συνεργασία μεταξύ επιχειρήσεων, πανεπιστημίων, νοσοκομείων και άλλων οργανισμών στην περιοχή. Η MVA έλαβε χρηματοδοτική ενίσχυση μέσω του προγράμματος Øresund του Interreg IIA και από δημόσιους και ιδιωτικούς φορείς της περιφέρειας.

Η συνεργασία μεταξύ των πανεπιστημίων της περιφέρειας είχε επίσης σαν αποτέλεσμα τη δημιουργία του Øresund University, το οποίο συντονίζει το διδακτικό και ερευνητικό έργο και βοηθά στην επίβλεψη της δημιουργίας νέων ερευνητικών ιδρυμάτων στον τομέα των βιοεπιστημών στην περιφέρεια. Ένα άλλο σημαντικό πεδίο συνεργασίας ήταν η δημιουργία της πρώτης εταιρείας κεφαλαίων επιχειρηματικών συμμετοχών στην περιφέρεια, της Medicon Valley Capital. Η MVC δημιουργήθηκε από επενδυτές και από τις δύο χώρες και στηρίζει τη δημιουργία νέων επιχειρήσεων και την ανάπτυξη επιχειρήσεων στον τομέα των βιοεπιστημών.

Φαρμακευτική Silicon Valley

Σήμερα, η Medicon Valley περιέχει πολλές μεγάλες φαρμακευτικές εταιρείες, κάτι πρωτοφανές για την Ευρώπη και, ενδεχομένως, παγκοσμίως. Με τη στήριξη από την ανθηρή ακαδημαϊκή και κλινική έρευνα στον τομέα των βιοεπιστημών της περιφέρειας, αυτό το μοναδικό τομεακό σύμπλεγμα κατέστησε τη Medicon Valley παγκόσμιο ηγέτη σε τέσσερις από τους εμπορικά σημαντικότερους τομείς της ιατρικής: διαβήτης, μολύνσεις/ανοσολογία, νευροεπιστήμες και καρκίνος. Αυτός ο συνδυασμός πείρας και πραγματογνωμοσύνης είχε επίσης καταστήσει το Medicon Valley γόνιμο περιβάλλον για νέες επιχειρήσεις στον τομέα των βιοεπιστημών. Από το 1997, το Medicon Valley συνέβαλε στη δημιουργία 114 νέων επιχειρήσεων (κατά μέσο όρο 13 ετησίως κατά την περίοδο 1997–2005) και προσελκύει περισσότερες άμεσες ξένες επενδύσεις στις βιοεπιστήμες από οποιαδήποτε άλλη περιφέρεια της Ευρώπης. Το Medicon Valley στεγάζει σήμερα περισσότερες από 300 επιχειρήσεις που δραστηριοποιούνται στους τομείς της βιοτεχνολογίας, της ιατρικής τεχνολογίας και στον φαρμακευτικό κλάδο, αντιπροσωπεύοντας περίπου το 60% των εξαγωγών φαρμάκων και ιατρικού εξοπλισμού της Δανίας–Σουηδίας.

Ορισμένα εντυπωσιακά στοιχεία των επιδόσεων του Medicon Valley:

- 300 εταιρείες δραστηριοποιούνται στον τομέα των βιοεπιστημών·
- 14 πανεπιστήμια·
- 26 νοσοκομεία, εκ των οποίων τα 11 είναι πανεπιστημιακά νοσοκομεία·
- 41 000 άτομα απασχολούνται στις βιοεπιστήμες·
- 14 000 ερευνητές·
- 15 000 φοιτητές, από τους οποίους οι 2 000 είναι φοιτητές PhD στις βιοεπιστήμες· και
- αντιπροσωπεύει περίπου το 60% της παραγωγής της Σκανδιναβίας στον τομέα των βιοεπιστημών.

Σχέδιο: Medicon Valley
Πρόγραμμα: Interreg
Συνολικό κόστος: 3 950 000 EUR
Συνεισφορά ΕΕ: 1 980 000 EUR
Ευρωπαϊκό Ταμείο Περιφερειακής Ανάπτυξης (ΕΤΠΑ)
Περίοδος υλοποίησης: 28.02.2002–27.02.2005
Πληροφορίες:
Mr Ulf Åberg
Business Development Manager
Food & Food Technology, Life Science
Department of Economic Development & Innovation
Region Skåne, Stortorget 9
S-211 22 Malmö
Τηλ. (46-40) 623 97 48 (direct and cell)
GSM: (46-76) 887 04 48
Φαξ (46-40) 35 92 04
E-mail: ulf.berg@skane.se (Skype: ulfgoranberg)
Internet: <http://www.skane.com/invest>

Ιταλία

Το ξύλο και οι όμιλοι τεχνολογιών στο Μπολζάνο: συνεργασία και καινοτομία μεταξύ μικρών παραδοσιακών οικογενειακών επιχειρήσεων

Η περιφέρεια του Μπολζάνο στήριξε τη δημιουργία ενός «Συμπλέγματος επιχειρήσεων στους τομείς της ξυλείας και της τεχνολογίας» (Cluster Holz & Technik) με μέλη 175 εταιρείες. Πρόκειται κυρίως για μικρές οικογενειακές επιχειρήσεις με χαμηλό βαθμό καινοτομίας, οι οποίες συνεργάζονται για τη δημιουργία καινοτομιών σε τομείς όπως η ευζωία, τα αειφορικά κτίρια, η βελτιστοποίηση του φωτός και της ακουστικής.

Η αυτόνομη επαρχία του Μπολζάνο (Südtirol στα γερμανικά, τη γλώσσα που μιλούν οι περισσότεροι κάτοικοι) είναι μια αλπική περιοχή όπου οι ξύλινες κατασκευές και τα προϊόντα ξυλείας αντιπροσωπεύουν τον παραδοσιακό τομέα της τοπικής οικονομίας. Όμως, λόγω της δραστηριοποίησης σε μια σχετικά κλειστή αγορά και με περιορισμένες δυνατότητες E & TA, οι τοπικές επιχειρήσεις (κυρίως πολύ μικρές επιχειρήσεις) δεν είναι επαρκώς εξοπλισμένες για να αντιμετωπίσουν τις προκλήσεις της παγκοσμιοποίησης και, γενικά, δεν είναι ανταγωνιστικές εκτός της περιφερειακής αγοράς. Η βασική πρόκληση που αντιμετωπίζει ο τομέας της ξυλείας είναι ο εκσυγχρονισμός και η επέκταση της αγοράς του καθώς και η προώθηση της μεταφοράς τεχνολογίας για τον εντοπισμό νέων προϊόντων, τεχνολογίας και μεθόδων παραγωγής.

Περιφερειακή στήριξη

Οι περιφερειακές αρχές ενθάρρυναν τη δημιουργία ενός συμπλέγματος επιχειρήσεων και προκήρυξαν τρεις ανοιχτούς διαγωνισμούς που καλούσαν τις ΜΜΕ να υποβάλουν σχέδια συνεργασίας με στόχο την προώθηση της καινοτομίας. Τελικά, χρηματοδοτήθηκαν οκτώ επενδυτικά σχέδια στα οποία συμμετέχουν 28 επιχειρήσεις και τα οποία εστιάζονται στους ακόλουθους τομείς: βελτίωση της ακουστικής και του φωτισμού, εσωτερική διακόσμηση στον τομέα της ευζωίας (πανδοχεία, spa κ.λπ.), ανάπτυξη και διάθεση στην αγορά επίπλων εργονομικού σχεδιασμού, καινοτομία στο επίπεδο προϊόντων/αγοράς/τεχνολογίας και ένας μηχανισμός πληροφόρησης για τον τομέα των ξύλινων κατασκευών.

Ένα από τα χρηματοδοτούμενα σχέδια, το «Eurokustik», υποβλήθηκε από τρεις ξυλουργούς που επιθυμούσαν να αναπτύξουν νέους τρόπους σχεδιασμού αιθουσών με άριστη ακουστική. Μετά από ειδική κατάρτιση την οποία παρείχαν δύο αυστριακοί εμπειρογνώμονες, οι ξυλουργοί κατασκεύασαν ένα πρωτότυπο ακουστικής αίθουσας. Αυτό δοκιμάστηκε στην πράξη από την Symphonic Wind Orchestra κατά τη διάρκεια μιας περιοδείας της, γεγονός που βοήθησε στο να μετρηθεί η επίπτωση της διακόσμησης στη διάδοση του ήχου και της μουσικής. Το έργο σημείωσε τόσο μεγάλη επιτυχία, με αποτέλεσμα μια νέα εταιρεία να αναλαμβάνει συμβάσεις στον ιδιωτικό τομέα (αίθουσες συνεδρίων/συναυλιών για ξενοδοχεία ή μουσικά σύνολα, χώροι εργασίας για επιχειρήσεις) και για το δημόσιο τομέα (χώροι αθλήσεως, σταθμός πυροσβεστικής).

Ταυτόχρονα, αναπτύχθηκαν και ορισμένες δράσεις οριζόντιου χαρακτήρα που περιλαμβάνουν: στήριξη της συμμετοχής σε διεθνείς εκθέσεις και οργάνωση επισκέψεων μελέτης· ειδικά μαθήματα κατάρτισης για τις νέες τεχνολογίες· μελέτη της αγοράς ξύλινων κατασκευών στη βόρεια Ιταλία· θέσπιση τεχνολογικής πιστοποίησης (σήμανση) για την ακουστική και τον φωτισμό· ανάπτυξη μιας βά-

Σχέδιο: Cluster Alpine Network (CAN), όμιλος στον τομέα της ξυλείας και των τεχνολογιών

Πρόγραμμα: Καινοτόμες δράσεις (2000–2006)

Συνολικό κόστος: 740 360 EUR

Συνεισφορά ΕΕ: 370 180 EUR

Ευρωπαϊκό Ταμείο Περιφερειακής Ανάπτυξης (ΕΤΠΑ)

Περίοδος υλοποίησης: Ιανουάριος 2002–Δεκέμβριος 2004

Πληροφορίες:

Wood and Technologies Cluster

Dott. Albert Überbacher, Cluster Manager

CAN Südtirol

Via Siemens 19

I-39100 Bolzano

Τηλ. (39-47) 156 81 47

Φαξ (39-47) 156 81 45

Internet: albert.ueberbacher@can-suedtirol.it

E-mail: <http://www.can-suedtirol.it>

σης δεδομένων για επιχειρήσεις· διοργάνωση τακτικών συνεδρίων και εκδηλώσεων (π.χ. «διάλογος για τις ξύλινες κατασκευές»)· ανάπτυξη ενός κέντρου αριστείας για την «ακουστική και το φωτισμό των ξύλινων κατασκευών» και δημιουργία ενός κόμβου πληροφόρησης και επικοινωνίας.

Η σύνθεση του συμπλέγματος, που περιλαμβάνει και μεταποιητικές επιχειρήσεις και επιχειρήσεις παροχής υπηρεσιών, είναι η ακόλουθη: 60 % ξυλουργοί, 20 % επιπλοποιοί, 10 % αρχιτέκτονες και 10 % άλλες εταιρείες (σχεδιαστές, τεχνικοί για την ακουστική και το φωτισμό).

Περαιτέρω εξελίξεις

Μέχρι το τέλος της περιόδου υλοποίησης του προγράμματος, το 2004, το σύμπλεγμα είχε 130 μέλη και μια εκλεγμένη επιτροπή εκπροσώπησης. Δύο χρόνια αργότερα, τα μέλη αυξήθηκαν σε 175. Έχουν επίσης συσταθεί τρεις ομάδες εργασίας («Καινοτόμες κατασκευές από ξύλο», «Η βέλτιστη εσωτερική χρήση του φωτισμού», και «Υγεία, ευζωία στις Άλπεις και καινοτόμες επιφάνειες») οι οποίες παρέχουν στα μέλη πληροφορίες, τεχνολογία, κατάρτιση και στηρίζουν τα σχέδια συνεργασίας. Επτά από τα οκτώ χρηματοδοτούμενα σχέδια συνεργασίας συνεχίζονται χωρίς τη στήριξη του Ευρωπαϊκού Ταμείου Περιφερειακής Ανάπτυξης (ΕΤΠΑ) και προγραμματίζονται δύο νέα σχέδια («Σρα για ξενοδοχεία 3 αστέρων» και «Κατασκευή ξύλινων κατοικιών που ταιριάζουν στο κλίμα του Νότου»). Έχει επίσης αναπτυχθεί ένα τεχνολογικό σήμα ποιότητας και ένα σχέδιο διαπεριφερειακής συνεργασίας (το «Added Value Wood», που χρηματοδοτείται από το πρόγραμμα Interreg IIIΓ).



Σουηδία

Ένα δίκτυο συμβούλων σε θέματα καινοτομίας για τις ΜΜΕ

Στη δυτική Σουηδία, μια ομάδα «συμβούλων καινοτομίας» εργάζεται με τις ΜΜΕ για να εντοπίσει τις ανάγκες τους σε καινοτομία και, εάν είναι απαραίτητο, να βρουν συμβούλους που θα βοηθήσουν τη μελλοντική τους ανάπτυξη.

Η Västra Götaland είναι η σημαντικότερη βιομηχανική περιφέρεια της Σουηδίας και ο βιομηχανικός τομέας είναι η ραχοκοκαλιά της περιφερειακής οικονομίας και απασχόλησης εκτός της μείζονος περιοχής του Γκέτεμποργκ. Το 40 % περίπου του πληθυσμού της περιφέρειας απασχολείται στη βιομηχανία ή σε συναφείς με τη βιομηχανία υπηρεσίες.

Μια μελέτη RITTS⁽¹⁾, που πραγματοποιήθηκε την περίοδο 1999–2000 και βασιζόταν σε 900 συνεντεύξεις με επιχειρήσεις, έδειξε ότι οι ΜΜΕ είχαν αναπτυξιακές ανάγκες οι οποίες δεν ικανοποιούνταν και ότι το επίπεδο καινοτομίας και ανάληψης κινδύνου από τις βιομηχανικές ΜΜΕ της περιφέρειας ήταν χαμηλό. Οι γνώσεις ήταν διάσπαρτες και οι ΜΜΕ δεν γνώριζαν ποιον έπρεπε να προσεγγίσουν για να ζητήσουν συνδρομή. Οι ΜΜΕ είχαν διαφορετικές ανάγκες, ιδίως σε όρους τεχνολογικών ικανοτήτων, αλλά και στους τομείς του μάρκετινγκ και της οργάνωσης δικτύων για την προσέγγιση δυνητικών πελατών. Απαιτούνταν καλύτερες επαφές μεταξύ των φορέων παροχής γνώσης και των ΜΜΕ.

Το 2003, η περιφέρεια δυτικής Σουηδίας έθεσε σε εφαρμογή το σχέδιο «Παγκόσμιο σύστημα περιφερειακής καινοτομίας για βιομηχανικές ΜΜΕ» στις τρεις περιοχές Fyrbodal, Sjuhärad και Skaraborg. Το έργο τερματίστηκε πρόωρα εξαιτίας της περιορισμένης στήριξης στην περιοχή του Fyrbodal, η οποία έλαβε χρηματοδότηση από το «πρόγραμμα καινοτόμων δράσεων» για το δικό της σχέδιο πειραματικής εφαρμογής σε αυτό τον τομέα.

Δεύτερο στάδιο

Ένα δεύτερο στάδιο του σχεδίου συνεχίστηκε στις δύο άλλες περιοχές από τον Απρίλιο του 2003 έως τον Αύγουστο του 2005. Η

IVF, το σουηδικό τεχνολογικό ίδρυμα μηχανολογίας, ήταν ο φορέας διαχείρισης του σχεδίου, το οποίο αποκαλείται «Παγκόσμια υπηρεσία περιφερειακής καινοτομίας — IF-net Västra Götaland». Το σχέδιο αφορούσε τις ακόλουθες δραστηριότητες:

- Δημιουργήθηκε ένα δίκτυο στο οποίο συμμετέχουν όλοι οι φορείς παροχής βιομηχανικής γνώσης. Το συντονισμό του ασκούσε μια ομάδα διαχείρισης που αποτελούνταν από τον διαχειριστή του έργου ο οποίος προερχόταν από την Επιτροπή, από ιδρύματα βιομηχανικής έρευνας και μια ένωση ανάπτυξης επιχειρήσεων.
- Προσλήφθηκαν και εκπαιδεύτηκαν στο εσωτερικό του δικτύου «σύμβουλοι καινοτομίας». Τα κριτήρια που εφάρμοσε η ομάδα διαχείρισης για την επιλογή των συμβούλων ήταν: προηγούμενη εμπειρία στον βιομηχανικό κλάδο· ικανότητα και προθυμία επικοινωνίας και δημιουργία μιας κοινοπραξίας βασικών προσώπων στις ΜΜΕ και ικανότητα μιας «ευρύτερης θεώρησης», δηλαδή προσέγγιση της κατάστασης των ΜΜΕ με έναν ολιστικό τρόπο αντί για την αναζήτηση ειδικών προβλημάτων με βάση την προσωπική εμπειρία του κάθε εμπειρογνώμονα. Οι σύμβουλοι καινοτομίας παρακολούθησαν κατάρτιση για να μπορούν να ενεργούν ως πρεσβευτές της κοινής ικανότητας του δικτύου.
- Οι σύμβουλοι καινοτομίας επισκέφθηκαν βιομηχανικές ΜΜΕ για να βοηθήσουν στην ανάπτυξή τους. Διαπιστώθηκε ότι οι προσωπικές επισκέψεις είναι το καλύτερο μέσο για να καθιερωθούν επαφές και να υπάρξει εμπιστοσύνη και ότι τα φυλλάδια και το ενημερωτικό υλικό έχουν μόνο αναμνηστικό χαρακτήρα. Η αρχική επίσκεψη διήρκεσε 1-2 ώρες και διατέθηκαν άλλες 20 περίπου ώρες για ανάλυση και προετοιμασία μιας πρότασης για το αναπτυξιακό σχέδιο.
- Όταν η επίσκεψη συνέβαλε στον εντοπισμό ενός συγκεκριμένου αιτήματος, ο σύμβουλος υπέβαλε ειδική πρόταση για αναπτυξιακό σχέδιο το οποίο θα μπορούσε να αξιολογήσει η επιχείρηση. Στη συνέχεια, προσδιοριζόταν και προτεινόταν στη ΜΜΕ η άριστη πρακτική. Τότε η ΜΜΕ πλήρωνε για το αναπτυξιακό σχέδιο και το δίκτυο συνεισέφερε 1 800 EUR.
- Εφαρμόζοταν μια συνολική πολιτική σε θέματα διαδικασιών, συντονισμού, υποβολής εκθέσεων κ.λπ. όσον αφορά τις επισκέψεις στην επιχείρηση και τις υπηρεσίες που πρόσφεραν οι αντιπρόσωποι του περιφερειακού δικτύου, για να εξασφαλιστούν η συνέπεια και η ποιότητα. Όλα αυτά τα στοιχεία τεκμηριώνονταν σε ένα εγχειρίδιο με βάση μελέτη που πραγματοποίησε το κέντρο επιχειρήσεων και καινοτομίας (ΚΕΚ) πριν από την έναρξη της υλοποίησης του σχεδίου.
- Πραγματοποιήθηκαν 318 επισκέψεις σε επιχειρήσεις από τις οποίες προέκυψαν 100 προτάσεις αναπτυξιακών σχεδίων και έχει αρχίσει η υλοποίηση των 75 από αυτά.

Η περιφέρεια συνεχίζει να χρηματοδοτεί το σχέδιο στο πλαίσιο της στρατηγικής της για τη δημιουργία ενός «συστήματος στήριξης της καινοτομίας για τις ΜΜΕ παγκόσμιας εμβέλειας».

Σχέδιο: Περιφερειακό σύστημα καινοτομίας για βιομηχανικές ΜΜΕ παγκόσμιας εμβέλειας

Πρόγραμμα: Καινοτόμες δράσεις (2000–2006)

Περίοδος υλοποίησης: Ιανουάριος 2003–Σεπτέμβριος 2005

Συνολικό κόστος: 1 714 000 EUR

Συνεισφορά ΕΕ: 727 000 EUR

Ευρωπαϊκό Ταμείο Περιφερειακής Ανάπτυξης (ΕΤΠΑ)

Πληροφορίες:

Project phase II

Mr Björn Westling

IVF Industriforskning och utveckling AB

Argongatan 30

S-431 53 Mölndal

Τηλ. (31-7) 06 61 69

Φαξ (31-2) 761 30

E-mail: bjorn.westling@ivf.se

Internet: <http://www.ivf.se>

¹ «Περιφερειακή καινοτομία και μεταφορά τεχνολογίας», ένα ευρωπαϊκό πρόγραμμα που συγχρηματοδοτείται από τα διαρθρωτικά ταμεία και οργανώθηκε από την Γενική Διεύθυνση Περιφερειακής Πολιτικής στα μέσα της δεκαετίας του 1990 για να ενθαρρυνθούν οι περιφέρειες να αναπτύξουν στρατηγικές έρευνας και καινοτομίας.



Εσθονία

Καινοτομία στον κατασκευαστικό κλάδο: Loodesystem

Ανάπτυξη μιας νέας γραμμής παραγωγής *thermoprofiles* (θερμομονωτικών προκατασκευασμένων πετασμάτων)

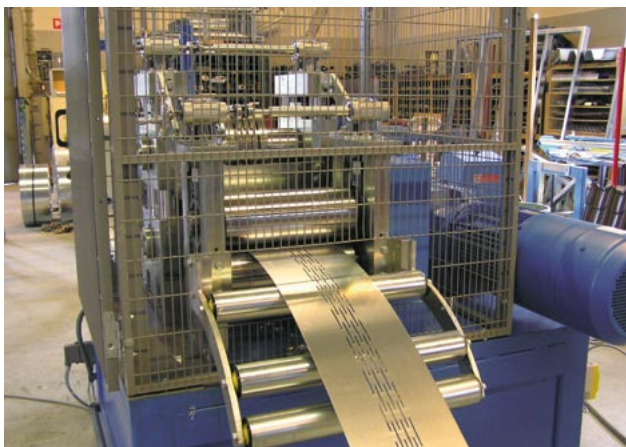
Η Loodesystem είναι μια εσθονική εταιρεία παραγωγής οικοδομικών υλικών και προκατασκευασμένων κατοικιών. Ιδρύθηκε το 2000 και ήταν η πρώτη εταιρεία στην Εσθονία που ξεκίνησε την παραγωγή φερτόντων τοίχων για προκατασκευασμένες κατοικίες, χρησιμοποιώντας ως δομικό υλικό χαλύβδινα φύλλα που αποκαλούνται «*thermoprofiles*» (θερμομονωτικά προκατασκευασμένα πετάσματα).

Το *thermoprofile* είναι ένα λεπτό φύλλο γαλβανισμένης λαμαρίνας που χρησιμοποιείται για την παραγωγή εξωτερικών τοίχων και προσόψεων. Η δύναμη του χάλυβα και η καλή ελαστικότητά του επιτρέπει την παραγωγή ελαφρών και λεπτών φύλλων, αλλά ταυτόχρονα ισχυρών και ανθεκτικών. Οι προμηθευτές θερμομονωτικών πετασμάτων γενικά παρέχουν ομοίμορφα προϊόντα που καθιστούν την παραγωγή προκατασκευασμένων κατοικιών διαδικασία εντάσεως εργασίας. Αυτό δημιουργεί δυσκολίες στην Εσθονία και τις γειτονικές χώρες που αντιμετωπίζουν έλλειψη εργατικού δυναμικού στον κατασκευαστικό κλάδο.

Έτσι, η Loodesystem Ltd αποφάσισε να δημιουργήσει μια νέα γραμμή παραγωγής θερμομονωτικών πετασμάτων για να ξεπεράσει αυτά τα προβλήματα. Για να περιοριστούν οι ενδεχόμενοι οικονομικοί και τεχνολογικοί κίνδυνοι που συνδέονται με αυτό το σχέδιο έρευνας και ανάπτυξης, η Loodesystem αποφάσισε να υποβάλει αίτηση χρηματοδότησης από τα διαρθρωτικά ταμεία μέσω του Enterprise Estonia (EAS), του εθνικού οργανισμού στήριξης επιχειρήσεων.

Εταιρική σχέση

Οι μηχανικοί της Loodesystem συνέλεξαν και ανέλυσαν πρακτικά δεδομένα για να εντοπίσουν τους βασικούς παράγοντες οι οποίοι εμποδίζουν την ταχύτερη συναρμολόγηση των στοιχείων για προκατασκευασμένες κατοικίες. Τα αποτελέσματα της ανάλυσης αποκάλυψαν την πρόσθετη λειτουργία των θερμομονωτικών πετασμάτων που θα μπορούσε να οδηγήσει σε μια ταχύτερη συναρμολόγηση των στοιχείων σε σύγκριση με άλλα διαθέσιμα υλικά θερμομόνωσης.



Η νέα γραμμή παραγωγής

Σχέδιο: Ανάπτυξη μιας καινοτόμου γραμμής παραγωγής υλικών θερμομόνωσης

Πρόγραμμα: Πρόγραμμα στόχου 1 (Προτεραιότητα 2: ανταγωνιστικότητα επιχειρήσεων)

Συνολικό κόστος: 261 223 EUR

Συνεισφορά ΕΕ: 104 486 EUR

Ευρωπαϊκό Ταμείο Περιφερειακής Ανάπτυξης (ΕΤΠΑ)

Περίοδος υλοποίησης: Δεκέμβριος 2004–Σεπτέμβριος 2005

Πληροφορίες:

Mr Raul Loomets

Loodesystem Ltd

Katusepapi 10a

EE-11412 Tallinn

Τηλ. (372) 601 19 14

E-mail: info@loodesystem.ee

Internet: <http://www.loodesystem.ee>

Η γραμμή παραγωγής αναπτύχθηκε σε συνεργασία με την Oy Samesor, μια φινλανδική εταιρεία πρωτοπόρο σε αυτό τον τομέα. Οι νέες ιδέες που πρόσφερε η Loodesystem εφαρμόστηκαν στην πράξη από την εταιρική σχέση σε διάστημα εννέα μηνών.

Η νέα καινοτόμος γραμμή παραγωγής (που αποκαλείται «strip rollforming line» — γραμμή μορφοποίησης μεταλλικών λωρίδων) δοκιμάστηκε στην πράξη το τρίτο τρίμηνο του 2005, δηλαδή σε λιγότερο από ένα χρόνο μετά την ολοκλήρωση της αρχικής ανάλυσης για την απαιτούμενη λειτουργικότητα.

Αυτός ο ρυθμός ανάπτυξης δεν θα ήταν δυνατός χωρίς τη συνεργασία της Enterprise Estonia και την ενίσχυση από τα διαρθρωτικά ταμεία. Οι συναφείς οικονομικοί και τεχνολογικοί κίνδυνοι θα ήταν απαγορευτικοί για μια ΜΜΕ.

Ταχύτερο και φθηνότερο

Η Loodesystem Ltd έχει αναπτύξει μια καινοτόμο γραμμή παραγωγής CAD/CAM θερμομονωτικών πετασμάτων. Περιλαμβάνει διάφορες πρόσθετες λειτουργίες που συμβάλλουν στη μείωση του χρόνου που απαιτείται για την κατασκευή ενός τοίχου. Οι πρόσθετες λειτουργίες είναι μοναδικές και εξασφαλίζουν για τους πελάτες λειτουργικότητα άνευ προηγουμένου.

Με τη χρησιμοποίηση των θερμομονωτικών πετασμάτων παραγωγής της Loodesystem, ένας τοίχος:

- μπορεί να παράγεται κατά 20-40 % ταχύτερα σε σχέση με τη χρησιμοποίηση οποιουδήποτε άλλου ανταγωνιστικού προϊόντος θερμομόνωσης
- απαιτεί λιγότερη ανθρώπινη εργασία για τη συναρμολόγηση σε σύγκριση με οποιοδήποτε άλλο ανταγωνιστικό προϊόν θερμομόνωσης.

Τα νέα προϊόντα έχουν προσελκύσει το ενδιαφέρον δυνητικών πελατών από διάφορες περιοχές της Ευρώπης. Η Loodesystem έχει ήδη αρχίσει να εξαγει τα προϊόντα της στην Ουκρανία και έχει βρει νέους εταίρους, κυρίως κατασκευαστικές εταιρείες, στην περιοχή της Βαλτικής Θάλασσας και την Ισπανία.

Γαλλία/Ελλάδα/Ιταλία/Ισπανία/Μαρόκο/Τυνησία

Η Λεκάνη της Μεσογείου, εργαστήριο για ενεργειακή καινοτομία

Σε συνθήκες αυξανόμενων περιβαλλοντικών και κλιματολογικών ανησυχιών, η Λεκάνη της Μεσογείου διακρίνεται για την πολυμορφία, με τα νησιά και τις ορεινές και αστικές περιοχές της, η οποία συμβάλλει στην απόκτηση πλούσιας εμπειρίας από τη χρησιμοποίηση ανανεώσιμων πηγών ενέργειας συμπληρωματικά προς την ηλεκτρική ενέργεια. Οι ανανεώσιμες πηγές ενέργειας αποτελούν καθοριστικό στοιχείο για την καταπολέμηση του φαινομένου του θερμοκηπίου καθώς και για την επίτευξη της αποκέντρωσης της παραγωγής ηλεκτρικής ενέργειας. Συνεπώς, τα οφέλη από τη συνεργασία σε επίπεδο Μεσογείου στο πλαίσιο των εταιρικών σχέσεων και δικτύων περιλαμβάνουν την προώθηση της ανταλλαγής γνώσεων, την επιλογή των αποδοτικότερων ενεργειακών συστημάτων σε ένα δεδομένο πλαίσιο και τις κατάλληλες αποφάσεις χωροταξικού σχεδιασμού ενώ, ταυτόχρονα, συμβάλλουν στην επίτευξη των στόχων του πρωτοκόλλου του Κιότο και της ευρωπαϊκής λευκής βίβλου για την ενέργεια. Ένας άλλος στόχος είναι να καταστούν περισσότερο ανταγωνιστικές οι ανανεώσιμες μορφές ενέργειας που σήμερα είναι δαπανηρές, ιδίως όσον αφορά τα φωτοβολταϊκά συστήματα και τους συσσωρευτές καυσίμων.

Βόρεια ακτή/Νότια ακτή

Οι προβληματισμοί αυτού του τύπου συνέβαλαν στην εκπόνηση του σχεδίου Emergence 2010⁽¹⁾, το οποίο τέθηκε πρόσφατα σε εφαρμογή από την περιφέρεια Προβηγκίας-Άλπων-Κυανής Ακτής (PACA, Γαλλία) στο πλαίσιο του προγράμματος Interreg III B MEDOCC⁽²⁾. Στόχος του σχεδίου είναι να εξασφαλίσει τον αξιόπιστο και διαρκή ενεργειακό εφοδιασμό μέσω της αποκεντρωμένης παραγωγής από ανανεώσιμες πηγές, εξασφαλίζοντας τη συμμετοχή διαφόρων περιοχών, από σήμερα, σε μια διαδικασία ολοκλήρωσης που έχει στόχο να δημιουργήσει το αυριανό ενεργειακό τοπίο.

Οι εταιρείες του σχεδίου Emergence 2010 είναι το Εμπορικό Επιμελητήριο των Βαλεαρίδων Νήσων, το Βιομηχανικό και Ενεργειακό



Φωτοβολταϊκά κύτταρα: η ανταλλαγή εμπειριών για τις ανανεώσιμες πηγές ενέργειας αποτελεί μέρος του σχεδίου «Emergence 2010».

Επιμελητήριο (Ισπανία), η επαρχία του Κάλιαρι (Σαρδηνία, Ιταλία), η περιφέρεια Καλτανισέτα (Σικελία, Ιταλία), η Νομαρχία Δωδεκανήσου και το Κέντρο Ανανεώσιμων Πηγών Ενέργειας (ΚΑΠΕ) στην Ελλάδα, μαζί με φορείς από τις νότιες ακτές της Μεσογείου, όπως το Κέντρο Ανάπτυξης Ανανεώσιμων Πηγών (CDER, Μαρόκο) και ο Εθνικός Οργανισμός Ενεργειακού Ελέγχου (ANME, Τυνησία).

Από τα «σημεία εμπλοκής» σε «υποδείγματα»

Σε ένα αρχικό στάδιο (από τον Ιούνιο έως τον Δεκέμβριο του 2006), βάσει μιας αυστηρής μεθοδολογίας που καθορίστηκε σε εναρκτήριο σεμινάριο, ο κάθε εταίρος επέλεξε —με τη βοήθεια λογισμικού ηλεκτρονικών υπολογιστών που ανέπτυξε το ΚΑΠΕ— τα ενεργειακά συστήματα και τους τομείς μελέτης που έπρεπε να αποτελέσουν αντικείμενο κοινής αξιολόγησης, εντοπίστηκαν οι περιοχές και οι ενδιαφερόμενοι φορείς, άρχισαν τεχνικές και οικονομικές μελέτες, συντάχθηκε ένας οδηγός και δημιουργήθηκε ένας διαδικτυακός τόπος και η περιφέρεια PACA συνέταξε έναν αρχικό κατάλογο «σημείων εμπλοκής» για την ανάπτυξη των προβλεπόμενων τεχνολογιών.

Το δεύτερο στάδιο (από τον Ιανουάριο μέχρι τον Ιούνιο του 2007) περιλαμβάνει την παρουσίαση περιπτώσεων μελετών και στρατηγικών, εργασία στα εργοτάξια μετά από έγκριση και σύμφωνα με έναν οδικό χάρτη που συνέταξε το ΚΑΠΕ, και ανταλλαγή απόψεων για τα προαναφερθέντα σημεία εμπλοκής.

Τέλος, από τον Ιούλιο του 2007 έως τον Απρίλιο του 2008, κατά το τρίτο στάδιο, θα συνταχθούν οι προδιαγραφές για την προώθηση μιας «υποδειγματικής περίπτωσης» που θα προτείνει ο κάθε εταίρος, το οποίο ενδεχομένως θα ολοκληρωθεί με ένα έργο σε πλήρη κλίμακα. Θα αξιολογηθούν ενδεχόμενα νέα επιχειρησιακά στάδια και θα παρασχεθεί η απαραίτητη ευρωπαϊκή στήριξη, περιλαμβανομένης της ενίσχυσης στο πλαίσιο του νέου στόχου «Ευρωπαϊκή εδαφική συνεργασία» των διαρθρωτικών ταμείων. Η υλοποίηση του σχεδίου θα ολοκληρωθεί με ένα σεμινάριο και με δήλωση κλεισίματος.

Σπέρνοντας τους σπόρους μιας εναλλακτικής πηγής ενέργειας

Εκτός από τις μελέτες, το Emergence 2010 πρέπει να συμβάλει στη δημιουργία αναπτυξιακών κέντρων σε περιοχές όπου η οικονομική δραστηριότητα δυσχεραίνεται από προβλήματα ενεργειακού εφοδιασμού εξαιτίας της απομόνωσής τους, των ειδικών αναγκών για μια αποκεντρωμένη πηγή ενέργειας ή ειδικών αναγκών.

Σχέδιο: Emergence 2010

Πρόγραμμα: Interreg III B MEDOCC, άξονας 2, μέτρο 1

Συνολικό κόστος: 1 210 000 EUR

Συνεισφορά ΕΕ: 722 500 EUR

Ευρωπαϊκό Ταμείο Περιφερειακής Ανάπτυξης (ΕΤΠΑ)

Περίοδος υλοποίησης: 1 Ιουλίου 2006–30 Ιουνίου 2008

Πληροφορίες:

Région Provence-Alpes-Côte d'Azur

Mireille Pile, Managing Director for Environment

Sustainable Development and Agriculture

Hôtel de Région, 27 Place Jules Guesde

F-13481 Marseille cedex 20

Τηλ. (33) 491 57 52 08

Φαξ (33) 491 57 53 07

E-mail: mpile@regionpaca.fr

Internet: <http://www5.regionpaca.fr/>

¹ Emergence: «Etudes en Méditerranée pour les Energies Renouvelables Garantissant l'Électrification de Noyaux de Croissance Écologique» (Μελέτες στη Μεσόγειο για τις ανανεώσιμες πηγές ενέργειας που εγγυώνται την ηλεκτροδότηση πυρήνων οικολογικής ανάπτυξης).

² Interreg III B: Διακρατική συνεργασία (2000–2006). MEDOCC: Δυτική Μεσόγειος.



Γλωσσάριο

Ταμείο Συνοχής: Εφαρμοζόμενο στα κράτη μέλη με ακαθάριστο εθνικό εισόδημα κατώτερο του 90 % του κοινοτικού μέσου όρου, το Ταμείο Συνοχής συγχρηματοδοτεί έργα στον τομέα των μεταφορών και του περιβάλλοντος, περιλαμβανομένων των διευρωπαϊκών δικτύων (ΔΕΔ), της ενεργειακής απόδοσης και των ανανεώσιμων πηγών ενέργειας. Για την περίοδο 2007–2013 θα διατεθεί ποσό 69,6 δισ. EUR για το Ταμείο Συνοχής στο πλαίσιο προγραμμάτων που διαχειρίζονται τα κράτη μέλη.

http://ec.europa.eu/comm/regional_policy/index_en.htm

Στόχος «Συνοχή»: Κατά την περίοδο 2007–2013, η λογική αυτού του στόχου είναι να προωθήσει συνθήκες που ευνοούν την ανάπτυξη και τους παράγοντες που οδηγούν στην πραγματική σύγκλιση για τα λιγότερο αναπτυγμένα κράτη μέλη και περιφέρειες. Ο στόχος αυτός αφορά —σε 17 κράτη μέλη— 84 περιφέρειες με πληθυσμό 154 εκατομμύρια, το κατά κεφαλήν ΑΕγχΠ των οποίων είναι κατώτερο του 75 % του κοινοτικού μέσου όρου, και με βάση το καθεστώς «σταδιακής εξόδου» άλλες 16 περιφέρειες με πληθυσμό 16,4 εκατομμυρίων κατοίκων, με κατά κεφαλήν ΑΕγχΠ μόνο ελαφρά υψηλότερο από το όριο, λόγω της στατιστικής επίπτωσης από τη διεύρυνση της ΕΕ. Το ποσό που διατίθεται για το στόχο «σύγκλιση» ανέρχεται σε 279,8 δισ. EUR που αντιπροσωπεύουν το 81,5 % του συνόλου των ενισχύσεων. Το ποσό αυτό κατανέμεται ως εξής: 199,3 δισ. EUR για τις περιφέρειες της σύγκλισης, 13,9 δισ. EUR για τις περιφέρειες σταδιακής εξόδου και 69,6 δισ. EUR για το Ταμείο Συνοχής, το οποίο εφαρμόζεται σε 15 κράτη μέλη.

ΣΚΓΣ: Οι **στρατηγικές κατευθυντήριες γραμμές της Κοινότητας για τη συνοχή** παρέχουν ένα ενδεικτικό πλαίσιο για τις παρεμβάσεις των διαρθρωτικών ταμείων. Με βάση την πρόταση της Ευρωπαϊκής Επιτροπής, το Συμβούλιο και το Ευρωπαϊκό Κοινοβούλιο εξέδωσαν τις στρατηγικές κατευθυντήριες γραμμές της Κοινότητας για την περίοδο 2007–2013 στις 6 Οκτωβρίου 2006.

http://ec.europa.eu/comm/regional_policy/index_en.htm

ΕΤΠΑ: Το **Ευρωπαϊκό Ταμείο Περιφερειακής Ανάπτυξης** είναι, μαζί με το Ταμείο Συνοχής και το Ευρωπαϊκό Κοινωνικό Ταμείο, ένα από τα τρία χρηματοδοτικά όργανα της πολιτικής συνοχής της ΕΕ και βασική πηγή χρηματοδότησης για την ανάπτυξη του ενδογενούς δυναμικού των περιφερειών. Το ΕΤΠΑ, που ιδρύθηκε το 1975, μπορεί να συμβάλει στη χρηματοδότηση παραγωγικών επενδύσεων, της επιχειρηματικότητας, των υποδομών μεταφορών και περιβάλλοντος, της έρευνας και τεχνολογικής ανάπτυξης, της καινοτομίας, της κοινωνίας της πληροφορίας, της αειφόρου ανάπτυξης καθώς και άλλων δραστηριοτήτων. Οι ειδικές προτεραιότητες της στήριξης του ΕΤΠΑ ορίζονται στο πλαίσιο των πολυετών προγραμμάτων που καταρτίζονται από κοινού η Επιτροπή και τα κράτη μέλη και οι περιφερειακές αρχές.

http://ec.europa.eu/comm/regional_policy/index_en.htm

ΕΚΤα: Το **Ευρωπαϊκό Κοινωνικό Ταμείο**, που ιδρύθηκε το 1957 είναι ένα από τα τρία μέσα συνοχής της ΕΕ και η βασική πηγή χρη-

ματοδοτικής ενίσχυσης για την ανάπτυξη της απασχολησιμότητας και των ανθρωπίνων πόρων.

http://ec.europa.eu/employment_social/esf2000/introduction_en.html

Στόχος «Ευρωπαϊκή εδαφική συνεργασία»: Η μέθοδος της πρώην κοινοτικής πρωτοβουλίας Interreg θα ενισχυθεί από τον στόχο «Ευρωπαϊκή εδαφική συνεργασία» που ενθαρρύνει τη διασυνοριακή, διακρατική και διαπεριφερειακή συνεργασία μεταξύ των περιφερειών της ΕΕ. Χρηματοδοτείται από το Ευρωπαϊκό Ταμείο Περιφερειακής Ανάπτυξης (ΕΤΠΑ) και έχει διατεθεί ποσό 7,85 δισ. EUR για τη συγχρηματοδότηση περίπου 80 προγραμμάτων συνεργασίας.

http://ec.europa.eu/regional_policy/interreg3/index_en.htm

Καινοτόμες δράσεις: Κατά την περίοδο 2000–2006, χρηματοδοτήθηκαν 181 περιφερειακά προγράμματα καινοτόμων δράσεων σε 156 επιλέξιμες περιφέρειες της ΕΕ-15. Στόχος των καινοτόμων δράσεων ήταν να εφαρμοστούν πειραματικά νέες προσεγγίσεις και δράσεις οι οποίες, εάν επιτύχουν, μπορούν να συμβάλουν στη βελτίωση της ποιότητας των επιχειρησιακών προγραμμάτων. Αυτά τα ριψοκίνδυνα «εργαστήρια» έδιναν έμφαση στις περιφερειακές οικονομίες που βασίζονται στη γνώση και την τεχνολογική καινοτομία, θέτοντας την κοινωνία της πληροφορίας στην υπηρεσία των περιφερειών και προωθώντας την αειφόρο ανάπτυξη.

Ολοκληρωμένες κατευθυντήριες γραμμές για την ανάπτυξη και την απασχόληση: Αξιολογώντας τα αποτελέσματα της στρατηγικής της Λισσαβόνας μέχρι το 2004, το Ευρωπαϊκό Συμβούλιο συμφώνησε, στην εαρινή σύνοδο του 2005, να εστιαστούν εκ νέου οι κοινές προσπάθειες στην ανάπτυξη και την απασχόληση. Οι ολοκληρωμένες κατευθυντήριες γραμμές περιλαμβάνουν 23 δράσεις, ενώ ένας κύκλος διακυβέρνησης για την περίοδο από το 2005 έως το 2008 περιλαμβάνει ένα σύνολο διαρθρωτικών δεικτών και ετήσιων εκθέσεων προόδου για τα εθνικά προγράμματα μεταρρυθμίσεων (ΕΠΜ).

Κεντρικά προγράμματα: Αυτός ο όρος χρησιμοποιείται για τα 450 προγράμματα που χρηματοδοτούνται από το ΕΤΠΑ, το ΕΚΤα και το Ταμείο Συνοχής στο πλαίσιο των στόχων «Σύγκλιση» και «Περιφερειακή ανταγωνιστικότητα και απασχόληση» για την περίοδο 2007–2013.

Εθνικά προγράμματα μεταρρυθμίσεων: Μετά την έγκριση των νέων ολοκληρωμένων κατευθυντήριων γραμμών από τη σύνοδο του Ευρωπαϊκού Συμβουλίου τον Ιούνιο του 2005, τα κράτη μέλη οφείλουν να καθορίσουν τις προτεραιότητές τους και να ανταλλάξουν βέλτιστες πρακτικές όσον αφορά την αντιμετώπιση των βασικών οικονομικών προκλήσεων μέσω των ΕΠΜ τους. Οι προκλήσεις αυτές ορίζονται στις στρατηγικές των κρατών μελών για την εξασφάλιση της μακροπρόθεσμης βιώσιμης ανάπτυξης, υψηλής απασχόλησης και μιας δίκαιης και δεκτικής κοινωνίας. Κάθε κράτος μέλος πρέπει να υποβάλλει στην εαρινή σύνοδο του

Ευρωπαϊκού Συμβουλίου ετήσια έκθεση προόδου της υλοποίησης των προγραμμάτων.

ΕΣΠΑ: Κατά τον προγραμματισμό των παρεμβάσεων των διαρθρωτικών ταμείων για την περίοδο 2007–2013, τα κράτη μέλη οφείλουν να υποβάλουν ένα **εθνικό στρατηγικό πλαίσιο αναφοράς** που διασφαλίζει ότι οι παρεμβάσεις είναι σύμφωνες με τις στρατηγικές κατευθυντήριες γραμμές της Κοινότητας για τη συνοχή.

Επιχειρησιακό πρόγραμμα: Έγγραφο που υποβάλλεται από ένα κράτος μέλος και εγκρίνεται από την Επιτροπή, το οποίο καθορίζει μια αναπτυξιακή πρακτική με ένα συνεκτικό σύνολο προτεραιοτήτων που πρέπει να υλοποιηθούν με την ενίσχυση ενός ταμείου ή, στην περίπτωση του στόχου σύγκλισης, με την ενίσχυση του Ταμείου Συνοχής και του ΕΤΠΑ.

Στόχος «Περιφερειακή ανταγωνιστικότητα και απασχόληση»: Κατά την περίοδο από 2007 έως 2013, ο στόχος αυτός αποσκοπεί στην ενίσχυση της ανταγωνιστικότητας και ελκυστικότητας των περιφερειών καθώς και της απασχόλησης, στο πλαίσιο μιας διπλής προσέγγισης. Πρώτον, αναπτυξιακά προγράμματα θα βοηθήσουν τις περιφέρειες να προβλέψουν και να προωθήσουν την οικονομική αλλαγή μέσω της καινοτομίας και της ανάπτυξης της κοινωνίας της γνώσης, της επιχειρηματικότητας, της προστασίας του περιβάλλοντος και της βελτίωσης της δυνατότητας πρόσβασης σε αυτές. Δεύτερον, ο στόχος της δημιουργίας περισσότερων και καλύτερων θέσεων απασχόλησης θα ενισχυθεί μέσω της προσαρμογής του εργατικού δυναμικού και των επενδύσεων στους ανθρώπινους πόρους. Ο στόχος αυτός καλύπτει όλες τις περιφέρειες 19 κρατών μελών εκτός του στόχου «Σύγκλιση», δηλαδή 168 επιλέξιμες περιφέρειες με 314 εκατομμύρια κατοίκους. Χρηματοδοτείται με ποσό 54,9 δισ. EUR, εκ των οποίων τα 11,4 δισ. EUR διατίθενται στις περιφέρειες «σταδιακής εξόδου», το οποίο αντιπροσωπεύει ποσοστό ελάχιστα χαμηλότερο του 16 % του συνόλου των χρηματοδοτικών πόρων.

«Περιφέρειες για την οικονομική αλλαγή»: Οι προτάσεις της Επιτροπής για την ενίσχυση της ανταλλαγής ορθών πρακτικών στο πλαίσιο της διαπεριφερειακής συνεργασίας κατά την περίοδο 2007–2013 ορίστηκαν στην ανακοίνωση (2006) 675 της 8ης Νοεμβρίου 2006.

http://ec.europa.eu/regional_policy/cooperation/interregional/ecochange/index_en.cfm

URBAN II: Η κοινοτική πρωτοβουλία URBAN II (2000–2006) είναι ένα ειδικό μέσο για την αναζωογόνηση των αστικών προαστίων. Το URBAN II αποσκοπεί στην αντιμετώπιση των προβλημάτων που αντιμετωπίζουν αυτές οι περιοχές και στη βελτίωση της ελκυστικότητας των πόλεων. 70 ευρωπαϊκές πόλεις έχουν χρηματοδοτηθεί από τον συνολικό προϋπολογισμό των 730 εκατ. EUR του ΕΤΠΑ. Μέσω της ολοκληρωμένης προσέγγισης, εξετάζονται διάφορες συνιστώσες, όπως η βελτίωση της πρόσβασης στην απασχόληση και την επαγγελματική κατάρτιση, η ενίσχυση του πολιτιστικού δυναμικού και η προώθηση της φυσικής και περιβαλλοντικής αναζωογόνησης.

Urbact: Το πρόγραμμα Urbact που συγχρηματοδοτείται από το ΕΤΠΑ βασίζεται σε ένα δίκτυο ευρωπαϊκών πόλεων οι οποίες συμμετείχαν στα προγράμματα κοινοτικής πρωτοβουλίας URBAN. Το Urbact ενισχύει τις ανταλλαγές εμπειριών και μάθησης μεταξύ των συνεργαζόμενων φορέων. Έχουν χρηματοδοτηθεί πολλές δράσεις, ανάμεσα στις οποίες είναι η δημιουργία 30 δικτύων στα οποία συμμετέχουν από 8 έως 20 πόλεις και το καθένα από αυτά ασχολείται με ένα ειδικό θέμα αστικής ανάπτυξης. Στο επόμενο στάδιο του προγράμματος θα μπορούν να συμμετάσχουν όλες οι πόλεις από τα 27 κράτη μέλη.

<http://www.urbact.eu/>



Inforegio

Συμβουλευτείτε τον διαδικτυακό τόπο Inforegio για μια συνολική επισκόπηση της ευρωπαϊκής περιφερειακής πολιτικής της ΕΕ:

**http://ec.europa.eu/regional_policy
regio-info@ec.europa.eu**

