

Πώς λειτουργεί η Ευρωπαϊκή Ένωση

Ο οδηγός σας
στα θεσμικά όργανα της ΕΕ



Ευρωπαϊκή
Ένωση

Το παρόν φυλλάδιο καθώς και άλλες συνοπτικές και σαφείς επεξηγήσεις σχετικά με την ΕΕ υπάρχουν σε ηλεκτρονική μορφή στον δικτυακό τόπο ec.europa.eu/publications.

Ευρωπαϊκή Επιτροπή
Γενική Διεύθυνση Επικοινωνίας
Δημοσιεύσεις
B-1049 Βρυξέλλες

Το χειρόγραφο ολοκληρώθηκε τον Ιούλιο 2007.
Εικόνα εξωφύλλου: EC

Βιβλιογραφικό δελτίο υπάρχει στο τέλος του τεύχους.

Λουξεμβούργο: Υπηρεσία Επισήμων Εκδόσεων των Ευρωπαϊκών Κοινοτήτων, 2007

ISBN 92-79-03652-1

© Ευρωπαϊκές Κοινότητες, 2007
Επιτρέπεται η ανατύπωση.

Printed in Belgium
ΤΥΠΩΘΗΚΕ ΣΕ ΛΕΥΚΟ ΧΑΡΤΙ ΧΩΡΙΣ ΧΛΩΡΙΟ

Πώς λειτουργεί η Ευρωπαϊκή Ένωση

Ο οδηγός σας
στα θεσμικά όργανα της ΕΕ

Περιεχόμενα

Παρουσίαση της Ευρωπαϊκής Ένωσης	3
Οι Συνθήκες	5
Οι διαδικασίες λήψης αποφάσεων της ΕΕ	7
Ευρωπαϊκό Κοινοβούλιο: η φωνή των πολιτών	11
Συμβούλιο της Ευρωπαϊκής Ένωσης: η φωνή των κρατών μελών	15
Ευρωπαϊκή Επιτροπή: το όργανο που προωθεί το κοινό συμφέρον	21
Δικαστήριο: το όργανο επιβολής του νόμου	26
Ευρωπαϊκό Ελεγκτικό Συνέδριο: τα χρήματά σας πιάνουν τόπο	29
Ευρωπαϊκή Οικονομική και Κοινωνική Επιτροπή: η φωνή της κοινωνίας των πολιτών	31
Επιτροπή των Περιφερειών: η φωνή της τοπικής αυτοδιοίκησης και της περιφερειακής διοίκησης	33
Ευρωπαϊκή Τράπεζα Επενδύσεων: το όργανο που χρηματοδοτεί την οικονομική ανάπτυξη	35
Ευρωπαϊκή Κεντρική Τράπεζα: το όργανο που διαχειρίζεται το ευρώ	37
Ευρωπαϊός Διαμεσολαβητής: το όργανο που ερευνά τις καταγγελίες σας	39
Ευρωπαϊός Επόπτης Προστασίας Δεδομένων: διαφυλάττει τον ιδιωτικό χαρακτήρα των προσωπικών σας δεδομένων	41
Αποκεντρωμένες υπηρεσίες	43



Παρουσίαση της Ευρωπαϊκής Ένωσης

Η Ευρωπαϊκή Ένωση (ΕΕ) είναι μια οικογένεια ευρωπαϊκών δημοκρατικών χωρών που συνεργάζονται για τη βελτίωση του τρόπου ζωής των πολιτών τους και για τη δημιουργία ενός καλύτερου κόσμου.

Οι οικογενειακές διαφωνίες και οι περιστασιακές κρίσεις συνιστούν συχνά τα πρωτοσέλιδα των εφημερίδων, αλλά μακριά από τις κάμερες η ΕΕ αποτελεί παράδειγμα αξιοσημείωτης επιτυχίας. Μέσα σε λίγο περισσότερο από μισό αιώνα, η ΕΕ καθιέρωσε την ειρήνη και την ευημερία μεταξύ των πολιτών της, δημιούργησε ένα ενιαίο ευρωπαϊκό νόμισμα (το ευρώ) και μία «ενιαία αγορά» χωρίς σύνορα, όπου τα αγαθά, οι άνθρωποι, οι υπηρεσίες και τα κεφάλαια κυκλοφορούν ελεύθερα. Η ΕΕ αποτελεί πλέον μεγάλη εμπορική δύναμη και κατέχει παγκόσμια πρωτοκαθεδρία σε τομείς όπως η προστασία του περιβάλλοντος και η αναπτυξιακή βοήθεια. Συνεπώς, δεν είναι καθόλου περίεργο ότι τα κράτη μέλη της αυξήθηκαν από 6 σε 27 και ότι κι άλλες χώρες επιθυμούν να προσχωρήσουν.

Η επιτυχία της Ευρωπαϊκής Ένωσης οφείλεται σε μεγάλο βαθμό στον ασυνήθιστο τρόπο λειτουργίας της. Ασυνήθιστο, γιατί οι χώρες που αποτελούν την Ένωση (τα «κράτη μέλη» της) συνεχίζουν να είναι ανεξάρτητα κυρίαρχα έθνη, αλλά συνενώνουν τις εθνικές κυριαρχίες τους ούτως ώστε να αποκτήσουν ισχύ και παγκόσμια επιρροή την οποία καμία δεν θα μπορούσε να έχει μόνη της. Η Ένωση δεν είναι ομοσπονδία όπως οι Ηνωμένες Πολιτείες ούτε απλώς ένας οργανισμός συνεργασίας μεταξύ κυβερνήσεων, όπως τα Ηνωμένα Έθνη. Στην πραγματικότητα, είναι μοναδική στον κόσμο.

Ο συγκερασμός των εθνικών κυριαρχιών σημαίνει πρακτικά ότι τα κράτη μέλη μεταβιβάζουν ορισμένες από τις εξουσίες λήψης αποφάσεων που διαθέτουν σε κοινά θεσμικά όργανα τα οποία έχουν συσταθεί από τα ίδια, ούτως ώστε οι αποφάσεις για συγκεκριμένα θέματα κοινού ενδιαφέροντος

να μπορούν να λαμβάνονται δημοκρατικά σε ευρωπαϊκό επίπεδο.

Τα τρία βασικά θεσμικά όργανα λήψης αποφάσεων είναι:

- το Ευρωπαϊκό Κοινοβούλιο (ΕΚ), το οποίο αντιπροσωπεύει τους πολίτες της Ένωσης και εκλέγεται από αυτούς με άμεση καθολική ψηφοφορία
- το Συμβούλιο της Ευρωπαϊκής Ένωσης, το οποίο αντιπροσωπεύει τα μεμονωμένα κράτη μέλη
- η Ευρωπαϊκή Επιτροπή, η οποία αντιπροσωπεύει τα συμφέροντα της Ένωσης συνολικά.

Αυτό το «θεσμικό τρίγωνο» ορίζει τις πολιτικές και θεσπίζει τις νομοθετικές πράξεις που εφαρμόζονται σε ολόκληρη την ΕΕ. Κατ' αρχήν, η Επιτροπή είναι εκείνη που προτείνει νέες νομοθετικές πράξεις, οι οποίες όμως εγκρίνονται από το Κοινοβούλιο και το Συμβούλιο. Στη συνέχεια, η Επιτροπή και τα κράτη μέλη υλοποιούν τη νέα νομοθεσία και η Επιτροπή την επιβάλλει.

Το Δικαστήριο είναι ο τελικός κριτής σε διαφορές για θέματα ευρωπαϊκής νομοθεσίας.

Το Ελεγκτικό Συνέδριο ελέγχει τη χρηματοδότηση των δραστηριοτήτων της Ένωσης.

Υπάρχουν ακόμη ορισμένα άλλα όργανα τα οποία διαδραματίζουν σημαντικό ρόλο στη λειτουργία της ΕΕ:

- η Ευρωπαϊκή Οικονομική και Κοινωνική Επιτροπή αντιπροσωπεύει τους οικονομικούς και κοινωνικούς παράγοντες της οργανωμένης κοινωνίας των πολιτών, όπως οι εργοδότες και οι εργαζόμενοι, τα συνδικάτα και οι οργανώσεις των καταναλωτών
- η Επιτροπή των Περιφερειών εκπροσωπεί την τοπική αυτοδιοίκηση και την περιφερειακή διοίκηση

- η Ευρωπαϊκή Τράπεζα Επενδύσεων χρηματοδοτεί έργα οικονομικής ανάπτυξης εντός και εκτός της Ένωσης και βοηθάει μικρές επιχειρήσεις μέσω του Ευρωπαϊκού Ταμείου Επενδύσεων
- η Ευρωπαϊκή Κεντρική Τράπεζα είναι υπεύθυνη για την ευρωπαϊκή νομισματική πολιτική
- ο Ευρωπαίος Διαμεσολαβητής ερευνά τις καταγγελίες πολιτών κατά των θεσμικών οργάνων ή οργανισμών της ΕΕ για λόγους κακής διοίκησης
- ο Ευρωπαίος Επόπτης Προστασίας Δεδομένων διαφυλάττει τον ιδιωτικό χαρακτήρα των προσωπικών σας δεδομένων.

Επίσης, έχουν συσταθεί κάποιοι ειδικευμένοι οργανισμοί που εκτελούν ορισμένα τεχνικά, επιστημονικά ή διοικητικά καθήκοντα.

Οι εξουσίες και οι αρμοδιότητες των θεσμικών οργάνων, καθώς και οι κανόνες και οι διαδικασίες που πρέπει να ακολουθούν ορίζονται στις Συνθήκες στις οποίες στηρίζεται η ΕΕ. Οι Συνθήκες εγκρίνονται από τους προέδρους και τους πρωθυπουργούς όλων των κρατών μελών της ΕΕ και στη συνέχεια κυρώνονται από τα κοινοβούλια τους.

Τα κεφάλαια που ακολουθούν περιγράφουν τις Συνθήκες, τα θεσμικά όργανα της ΕΕ και τις υπόλοιπες αποκεντρωμένες υπηρεσίες και οργανισμούς. Περιγράφουν το ρόλο και τη λειτουργία κάθε οργάνου, καθώς και τις αλληλεπιδράσεις τους.





Οι Συνθήκες

Η Ευρωπαϊκή Ένωση στηρίζεται στις εξής τέσσερις Συνθήκες:

- τη συνθήκη περί ιδρύσεως της Ευρωπαϊκής Κοινότητας Άνθρακα και Χάλυβα (ΕΚΑΧ), που υπεγράφη στις 18 Απριλίου 1951 στο Παρίσι και τέθηκε σε ισχύ στις 23 Ιουλίου 1952. Η ισχύς της έληξε στις 23 Ιουλίου 2002
- τη συνθήκη περί ιδρύσεως της Ευρωπαϊκής Οικονομικής Κοινότητας (ΕΟΚ), που υπεγράφη στις 25 Μαρτίου 1957 στη Ρώμη και τέθηκε σε ισχύ την 1η Ιανουαρίου 1958. Αναφέρεται συχνά ως «συνθήκη της Ρώμης»
- τη συνθήκη περί ιδρύσεως της Ευρωπαϊκής Κοινότητας Ατομικής Ενέργειας (ΕΚΑΕ) που υπεγράφη στη Ρώμη μαζί με τη συνθήκη ΕΟΚ
- τη συνθήκη για την Ευρωπαϊκή Ένωση (ΕΕ), που υπεγράφη στο Μάαστριχτ στις 7 Φεβρουαρίου 1992 και τέθηκε σε ισχύ την 1η Νοεμβρίου 1993. Αναφέρεται συχνά ως «συνθήκη του Μάαστριχτ».

Οι συνθήκες ΕΚΑΧ, ΕΟΚ και ΕΚΑΕ δημιούργησαν τις τρεις «Ευρωπαϊκές Κοινότητες», δηλαδή το σύστημα από κοινού λήψης αποφάσεων για τον άνθρακα, το χάλυβα, την πυρηνική ενέργεια και άλλους βασικούς τομείς της οικονομίας των κρατών μελών. Τα κοινά θεσμικά όργανα τα οποία δημιουργήθηκαν για τη διαχείριση αυτού του συστήματος συγχωνεύθηκαν το 1967, με αποτέλεσμα τη δημιουργία μιας ενιαίας Επιτροπής και ενός ενιαίου Συμβουλίου Υπουργών.

Εκτός από τον οικονομικό της ρόλο, η ΕΟΚ ανέλαβε σταδιακά ένα ευρύ φάσμα αρμοδιοτήτων, στις οποίες περιλαμβάνονται οι κοινωνικές, περιβαλλοντικές και περιφερειακές πολιτικές. Συνεπώς, από τη στιγμή που η Κοινότητα δεν είχε πλέον μόνο οικονομικό χαρακτήρα, με την τέταρτη συνθήκη

(του Μάαστριχτ) μετονομάστηκε απλά «Ευρωπαϊκή Κοινότητα» (ΕΚ). Ενόψει της λήξης της ισχύος της συνθήκης ΕΚΑΧ το 2002, οι αρμοδιότητες που αφορούσαν τον άνθρακα και το χάλυβα συγχωνεύθηκαν σταδιακά σε άλλες Συνθήκες.

Στο Μάαστριχτ, οι κυβερνήσεις των κρατών μελών καθιέρωσαν επίσης νέους τρόπους συνεργασίας στον τομέα της εξωτερικής πολιτικής και πολιτικής ασφαλείας, καθώς και στον τομέα της «δικαιοσύνης και των εσωτερικών υποθέσεων». Με την προσθήκη αυτής της διακυβερνητικής συνεργασίας στο υφιστάμενο «κοινοτικό» σύστημα, η συνθήκη του Μάαστριχτ δημιούργησε μια νέα δομή διαρθρωμένη σε τρεις «πυλώνες», η οποία αντιπροσωπεύει συγχρόνως μια πολιτική και μια οικονομική διάσταση. Πρόκειται για την Ευρωπαϊκή Ένωση (ΕΕ).

Οι Συνθήκες προσφέρουν το έρεισμα για όλες τις πράξεις της Ευρωπαϊκής Ένωσης. Τροποποιήθηκαν με κάθε προσχώρηση νέων κρατών μελών. Επίσης, οι Συνθήκες πρέπει να τροποποιούνται από καιρού



Η Ευρωπαϊκή Ένωση θεμελιώνεται στις Συνθήκες της. Οι τρεις «πυλώνες» της αντιπροσωπεύουν διαφορετικούς τομείς πολιτικής με διαφορετικά συστήματα λήψης αποφάσεων.

εις καιρόν για να αναμορφώνονται τα θεσμικά όργανα της Ένωσης και να αποκτούν νέους τομείς αρμοδιότητας. Οι τροποποιήσεις αυτές γίνονται πάντα μέσω ειδικής διάσκεψης των εθνικών κυβερνήσεων της ΕΕ (διακυβερνητικής διάσκεψης ή ΔΔ). Οι σημαντικότερες διακυβερνητικές διασκέψεις κατέληξαν:

- στην Ενιαία Ευρωπαϊκή Πράξη (ΕΕΠ) που υπεγράφη τον Φεβρουάριο 1986 και τέθηκε σε ισχύ την 1η Ιουλίου 1987. Τροποποίησε τη συνθήκη ΕΟΚ και άνοιξε το δρόμο για την υλοποίηση της ενιαίας αγοράς·
- στη συνθήκη του Άμστερνταμ που υπεγράφη στις 2 Οκτωβρίου 1997 και τέθηκε σε ισχύ την 1η Μαΐου 1999. Επεξέτεινε το συγκερασμό των εθνικών κυριαρχιών σε περισσότερους τομείς που αφορούν περισσότερα δικαιώματα των πολιτών και ενέτεινε την αλληλεπίδραση στους τομείς της κοινωνικής πολιτικής και της πολιτικής για την απασχόληση·

- στη συνθήκη της Νίκαιας που υπεγράφη στις 26 Φεβρουαρίου 2001 και τέθηκε σε ισχύ την 1η Φεβρουαρίου 2003. Τροποποίησε πάλι τις υπόλοιπες Συνθήκες, εξομαλύνοντας το σύστημα λήψης αποφάσεων της Ένωσης, ούτως ώστε να μπορεί να συνεχίζει να λειτουργεί αποτελεσματικά και μετά τις μετέπειτα διευρύνσεις·
- στο σχέδιο Συνταγματικής Συνθήκης, που συμφωνήθηκε και υπεγράφη τον Οκτώβριο του 2004, αλλά δεν έχει τεθεί ακόμα σε ισχύ, γιατί δεν κυρώθηκε από όλες τις χώρες της ΕΕ·
- στη συνθήκη της Λισσαβόνας, που υπογράφηκε το 2007, αλλά δεν θα τεθεί σε ισχύ έως ότου επικυρωθεί από όλα τα κράτη μέλη. Η Συνθήκη αυτή θα καταστήσει την ΕΕ πιο δημοκρατική και διαφανή, θα εισαγάγει απλουστευμένες μεθόδους εργασίας και κανόνες ψηφοφορίας, θα εξασφαλίσει τα θεμελιώδη δικαιώματά μας μέσω ενός χάρτη και θα επιτρέψει στην ΕΕ να εκφράζεται ομόφωνα για παγκόσμια ζητήματα.



© Picture-alliance/dpa/Zucchi

Η επίτευξη καθαρού περιβάλλοντος είναι ένας από τους πολλούς τομείς για τους οποίους τα κράτη μέλη της ΕΕ συμφώνησαν ότι έχει σημασία η από κοινού άσκηση εξουσίας.



Οι διαδικασίες λήψης αποφάσεων της ΕΕ

Στη διαδικασία λήψης αποφάσεων στο επίπεδο της Ευρωπαϊκής Ένωσης συμμετέχουν διάφορα ευρωπαϊκά θεσμικά όργανα, και ιδίως:

- το Ευρωπαϊκό Κοινοβούλιο (ΕΚ/Κοινοβούλιο),
- το Συμβούλιο της Ευρωπαϊκής Ένωσης,
- η Ευρωπαϊκή Επιτροπή.

Γενικά, η Ευρωπαϊκή Επιτροπή είναι εκείνη που προτείνει τη νέα νομοθεσία, αλλά η αρμοδιότητα για τη θέσπιση των νόμων εμπίπτει στο Κοινοβούλιο και το Συμβούλιο. Σε ορισμένες περιπτώσεις, το Συμβούλιο μπορεί να ενεργεί χωρίς τη σύμπραξη άλλων οργάνων. Στη διαδικασία θέσπισης νομοθεσίας συμμετέχουν και άλλα θεσμικά όργανα.

Οι κύριες μορφές νομοθεσίας της ΕΕ είναι οι οδηγίες και οι κανονισμοί. Οι οδηγίες καθορίζουν έναν κοινό στόχο για όλα τα κράτη μέλη, αλλά αφήνουν την επιλογή του τύπου και των μέσων επίτευξής του στην αρμοδιότητα των εθνικών αρχών. Συνήθως, τα κράτη μέλη υποχρεούνται να εφαρμόσουν μια οδηγία εντός προθεσμίας ενός μέχρι δύο ετών. Οι κανονισμοί ισχύουν άμεσα σε ολόκληρη την ΕΕ χωρίς να απαιτούν κάποια περαιτέρω ενέργεια από τα κράτη μέλη.

Οι κανόνες και οι διαδικασίες λήψης αποφάσεων στο πλαίσιο της Ένωσης ορίζονται στις Συνθήκες. Κάθε πρόταση για τη θέσπιση νέου ευρωπαϊκού νόμου πρέπει να βασίζεται σε ειδικό άρθρο της Συνθήκης που αποτελεί τη «νομική βάση» της πρότασης. Η νομική βάση προσδιορίζει τη νομοθετική διαδικασία που πρέπει να τηρηθεί. Οι τρεις βασικές διαδικασίες είναι: η «συναπόφαση», η «διαβούλευση» και η «σύμφωνη γνώμη».

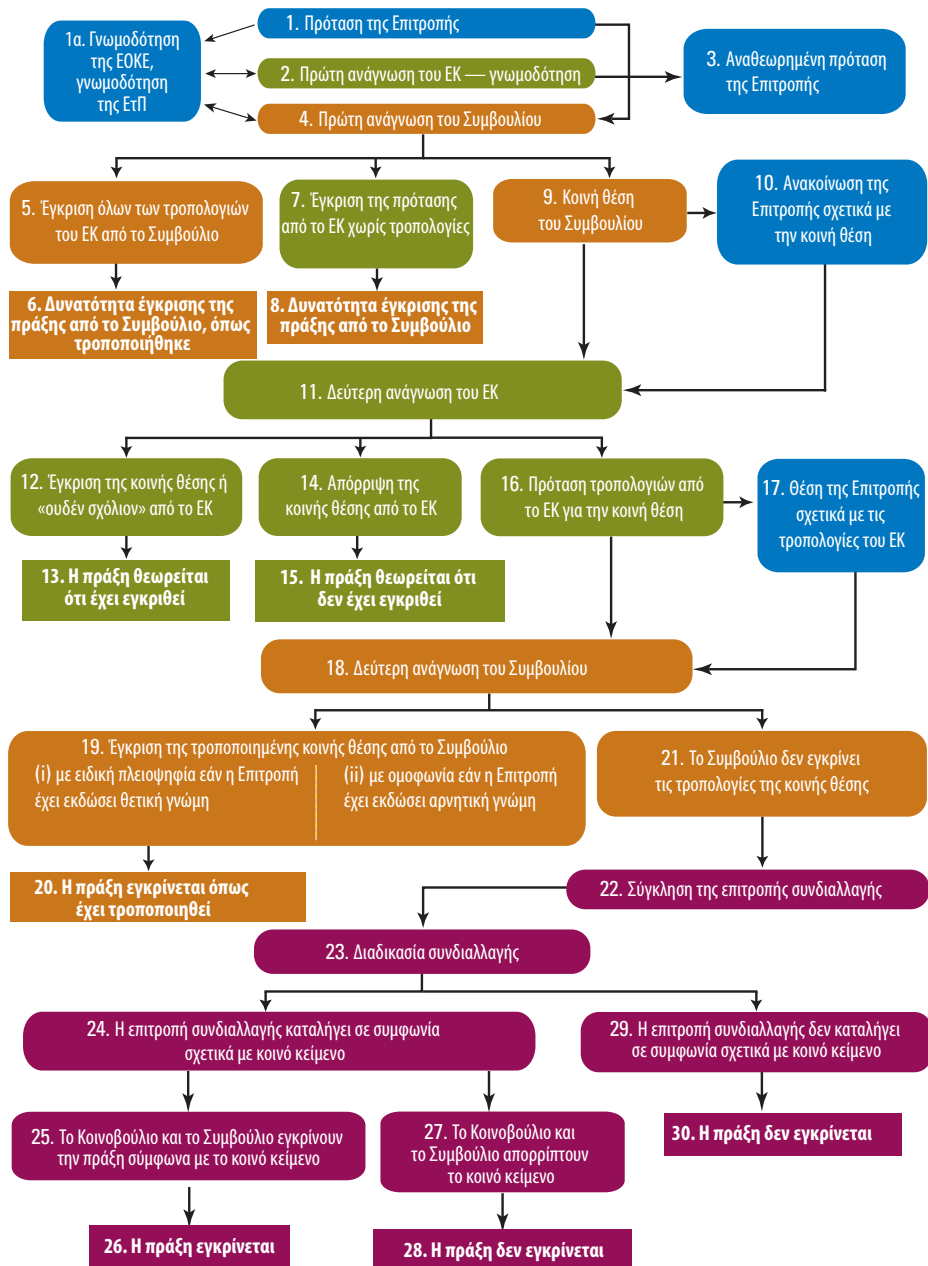
1. Συναπόφαση

Η συναπόφαση είναι η πιο τρέχουσα διαδικασία σήμερα για τη θέσπιση των περισσότερων νόμων. Στο πλαίσιο της διαδικασίας συναπόφασης, το Κοινοβούλιο συμμετέχει σε ισότιμη βάση με το Συμβούλιο στην άσκηση των νομοθετικών εξουσιών.

Εάν το Συμβούλιο και το Κοινοβούλιο δεν μπορέσουν να συμφωνήσουν όσον αφορά πρόταση νομοθετικής πράξης, η πρόταση δεν γίνεται νόμος. Η διαδικασία προβλέπει δύο διαδοχικές «αναγνώσεις» σε κάθε θεσμικό όργανο. Αν επιτευχθεί συμφωνία κατά τις αναγνώσεις αυτές, η πρόταση γίνεται νόμος. Διαφορετικά, υποβάλλεται σε επιτροπή συνδιαλλαγής, η οποία αποτελείται από ίσο αριθμό εκπροσώπων του Συμβουλίου και του Κοινοβουλίου. Μόλις επιτευχθεί συμφωνία σ' αυτή την επιτροπή συνδιαλλαγής, το συγκεκριμένο κείμενο διαβιβάζεται πάλι στο Κοινοβούλιο και το Συμβούλιο, έτσι ώστε να αποκτήσει τελικά ισχύ νόμου. Η συνδιαλλαγή γίνεται όλο και πιο σπάνια. Πράγματι, οι περισσότεροι νόμοι που θεσπίζονται με τη διαδικασία της συναπόφασης εγκρίνονται είτε κατά την πρώτη είτε κατά τη δεύτερη ανάγνωση ως αποτέλεσμα της καλής συνεργασίας μεταξύ των τριών θεσμικών οργάνων.

Το διάγραμμα που ακολουθεί δείχνει τα διάφορα στάδια της διαδικασίας συναπόφασης με περισσότερες λεπτομέρειες. Για περισσότερες πληροφορίες, επισκεφθείτε τον δικτυακό τόπο ec.europa.eu/codecision.

Η διαδικασία συναπόφασης



Τρία «Συμβούλια»: μη τα συγχέετε!

Είναι εύκολο να υπάρξει σύγχυση όσον αφορά το ρόλο των ευρωπαϊκών οργάνων — κυρίως όταν εντελώς διαφορετικά όργανα έχουν καμιά φορά παρόμοιες ονομασίες, όπως αυτά τα τρία «Συμβούλια».

Ευρωπαϊκό Συμβούλιο

→ Αποτελείται από τους αρχηγούς κρατών και κυβερνήσεων όλων των χωρών της ΕΕ, καθώς και από τον πρόεδρο της Ευρωπαϊκής Επιτροπής. Από το πολιτικό σύστημα της κάθε χώρας εξαρτάται αν θα συμμετέχει ο πρόεδρος ή/και ο πρωθυπουργός. Το Ευρωπαϊκό Συμβούλιο συνεδριάζει, κατ' αρχήν, τέσσερις φορές το χρόνο για να χαράξει τη γενική πολιτική της Ένωσης και να αναλύσει τις προόδους που σημειώνονται. Είναι το ανώτατο πολιτικό όργανο της Ευρωπαϊκής Ένωσης, γι' αυτό οι συνεδριάσεις του αποκαλούνται «σύνοδοι κορυφής».

Συμβούλιο της Ευρωπαϊκής Ένωσης

→ Το όργανο αυτό, γνωστό παλαιότερα ως Συμβούλιο Υπουργών, αποτελείται από υπουργούς των κυβερνήσεων όλων των χωρών της Ένωσης. Το Συμβούλιο συνεδριάζει τακτικά για τη λήψη αποφάσεων σχετικά με επιμέρους θέματα και για τη θέσπιση ευρωπαϊκής νομοθεσίας. Ο ρόλος του περιγράφεται λεπτομερέστερα στη συνέχεια.

Συμβούλιο της Ευρώπης

→ Είναι όργανο που δεν έχει καμία σχέση με την Ευρωπαϊκή Ένωση. Πρόκειται για διακυβερνητικό οργανισμό στόχοι του οποίου είναι (μεταξύ άλλων) η προστασία των ανθρωπίνων δικαιωμάτων, η προώθηση της πολιτιστικής ποικιλομορφίας της Ευρώπης και η καταπολέμηση κοινωνικών προβλημάτων, όπως οι ρατσιστικές προκαταλήψεις και η μισαλλοδοξία. Ιδρύθηκε το 1949 και ένα από τα πρώτα του επιτεύγματα ήταν η εκπόνηση της Ευρωπαϊκής Σύμβασης των Δικαιωμάτων του Ανθρώπου. Στη συνέχεια, δημιούργησε το Ευρωπαϊκό Δικαστήριο Ανθρωπίνων Δικαιωμάτων που δίνει τη δυνατότητα στους πολίτες να ασκούν τα δικαιώματά τους όπως προβλέπονται στο πλαίσιο της εν λόγω σύμβασης. Το Συμβούλιο της Ευρώπης έχει σήμερα 47 χώρες μέλη, μεταξύ των οποίων περιλαμβάνονται και οι 27 χώρες της Ευρωπαϊκής Ένωσης. Έχει την έδρα του στο «Palais de l'Europe» στο Στρασβούργο της Γαλλίας.

2. Διαβούλευση

Η διαδικασία διαβούλευσης χρησιμοποιείται σε τομείς όπως η γεωργία, η φορολογία και ο ανταγωνισμός. Ύστερα από πρόταση της Επιτροπής, το Συμβούλιο ζητεί τη γνώμη του Κοινοβουλίου και της Ευρωπαϊκής Οικονομικής και Κοινωνικής Επιτροπής καθώς και της Επιτροπής των Περιφερειών.

Στο πλαίσιο της διαδικασίας διαβούλευσης, το Κοινοβούλιο μπορεί:

- να εγκρίνει την πρόταση της Επιτροπής·
- να την απορρίψει ή
- να ζητήσει τροποποιήσεις.

Εάν το Κοινοβούλιο ζητήσει τροποποιήσεις, η Επιτροπή οφείλει να εξετάσει όλες τις αλλαγές που εισηγείται το Κοινοβούλιο. Εάν η Επιτροπή δεχθεί κάποιες από αυτές, υποβάλλει στο Συμβούλιο τροποποιημένη πρόταση.

Η τελική απόφαση εναπόκειται στο Συμβούλιο, το οποίο είτε εγκρίνει την τροποποιημένη πρόταση είτε προβαίνει σε περαιτέρω τροποποιήσεις. Στο πλαίσιο της παρούσας διαδικασίας, όπως και στο πλαίσιο όλων των άλλων διαδικασιών, εάν το Συμβούλιο τροποποιήσει πρόταση της Επιτροπής, η απόφαση αυτή πρέπει να ληφθεί ομόφωνα.



Οι διερμηνείς της ΕΕ διαδραματίζουν ζωτικό ρόλο στις εργασίες της.

3. Σύμφωνη γνώμη

Στο πλαίσιο της διαδικασίας σύμφωνης γνώμης, το Συμβούλιο οφείλει να λάβει τη σύμφωνη γνώμη του Ευρωπαϊκού Κοινοβουλίου πριν από τη λήψη ορισμένων πολύ σημαντικών αποφάσεων. Η διαδικασία αυτή συμπίπτει με τη διαδικασία διαβούλευσης, αλλά το Κοινοβούλιο δεν μπορεί να τροποποιήσει την πρόταση: πρέπει είτε να την εγκρίνει είτε να την απορρίψει. Για την αποδοχή («σύμφωνη γνώμη») απαιτείται απόλυτη πλειοψηφία των ψηφισάντων.

Η διαδικασία σύμφωνης γνώμης χρησιμοποιείται κυρίως για συμφωνίες με άλλες χώρες, συμπεριλαμβανομένων των συμφωνιών προσχώρησης νέων χωρών στην ΕΕ.

Ποιος εργάζεται για τα ευρωπαϊκά θεσμικά όργανα;

Οι μόνιμοι υπάλληλοι που εργάζονται για τα θεσμικά όργανα της ΕΕ προέρχονται από όλα τα κράτη μέλη της ΕΕ. Καλύπτουν ευρύ φάσμα δραστηριοτήτων και δεξιοτήτων: από τους αρμόδιους για τη χάραξη πολιτικής και τα διευθυντικά στελέχη μέχρι τους οικονομολόγους, τους νομικούς, τους γλωσσολογούς, τους γραμματείς και το προσωπικό τεχνικής υποστήριξης. Πρέπει να είναι ικανοί και πρόθυμοι να εργάζονται σε ένα πολυ-πολιτισμικό και πολύγλωσσο περιβάλλον, συνήθως σε πολύ μεγάλη απόσταση από την πατρίδα τους.

Για να γίνει κανείς μόνιμος υπάλληλος της ΕΕ πρέπει να επιτύχει σε διαγωνισμό βάσει πολύ ανταγωνιστικών κριτηρίων. Οι διαγωνισμοί αυτοί διοργανώνονται σε κεντρικό επίπεδο από την Ευρωπαϊκή Υπηρεσία Επιλογής Προσωπικού (EPSO).

Για περισσότερες πληροφορίες, επισκεφθείτε τον δικτυακό τόπο

europa.eu/epso.



Ευρωπαϊκό Κοινοβούλιο: η φωνή των πολιτών

ΣΗΜΑΝΤΙΚΑ ΣΤΟΙΧΕΙΑ

ΡΟΛΟΣ //	Άμεσα εκλεγμένος νομοθετικός βραχίονας της Ένωσης
ΕΠΟΜΕΝΕΣ ΕΚΛΟΓΕΣ //	Ιούνιος 2009
ΣΥΝΟΔΟΙ //	Μηνιαίες σύνοδοι της ολομέλειας στο Στρασβούργο, συνεδριάσεις τριτοεπιτροπών και συμπληρωματικές σύνοδοι στις Βρυξέλλες
ΔΙΕΥΘΥΝΣΗ //	Plateau du Kirchberg, BP 1601, L-2929 Luxembourg
ΤΗΛ.//	(352) 4300-1
ΔΙΑΔΙΚΤΥΟ //	europarl.europa.eu

Το Ευρωπαϊκό Κοινοβούλιο (ΕΚ) εκλέγεται από τους πολίτες της Ευρωπαϊκής Ένωσης για την εκπροσώπηση των συμφερόντων τους. Το Κοινοβούλιο δημιουργήθηκε τη δεκαετία του 1950 με τις ιδρυτικές Συνθήκες. Από το 1979, οι βουλευτές του εκλέγονται με άμεση καθολική ψηφοφορία από τους πολίτες της ΕΕ.

Οι εκλογές διεξάγονται ανά πενταετία. Δικαίωμα εκλέγειν και εκλέγεσθαι έχει κάθε ευρωπαίος πολίτης, σε οποιοδήποτε μέρος της ΕΕ και αν κατοικεί. Έτσι, το Κοινοβούλιο εκφράζει τη δημοκρατική βούληση των 500 εκατομμύρια περίπου πολιτών της Ένωσης και εκπροσωπεί τα συμφέρόντά τους στις συζητήσεις με τα άλλα θεσμικά όργανα της ΕΕ.

Οι πιο πρόσφατες εκλογές πραγματοποιήθηκαν τον Ιούνιο 2004. Το Κοινοβούλιο έχει 785 βουλευτές από όλες τις 27 χώρες της ΕΕ.

Οι βουλευτές του Ευρωπαϊκού Κοινοβουλίου δεν ανήκουν σε εθνικούς συνασπισμούς αλλά σε επτά πολιτικές ομάδες πανευρωπαϊκού χαρακτήρα. Στο πλαίσιο τους, οι βουλευτές αντιπροσωπεύουν όλες τις απόψεις για τα πολιτικά ζητήματα και την ευρωπαϊκή ολοκλήρωση, από τις έντονα φιλο-ομοσπονδιακές μέχρι τις ανοικτά ευρω-σκεπτικιστικές.

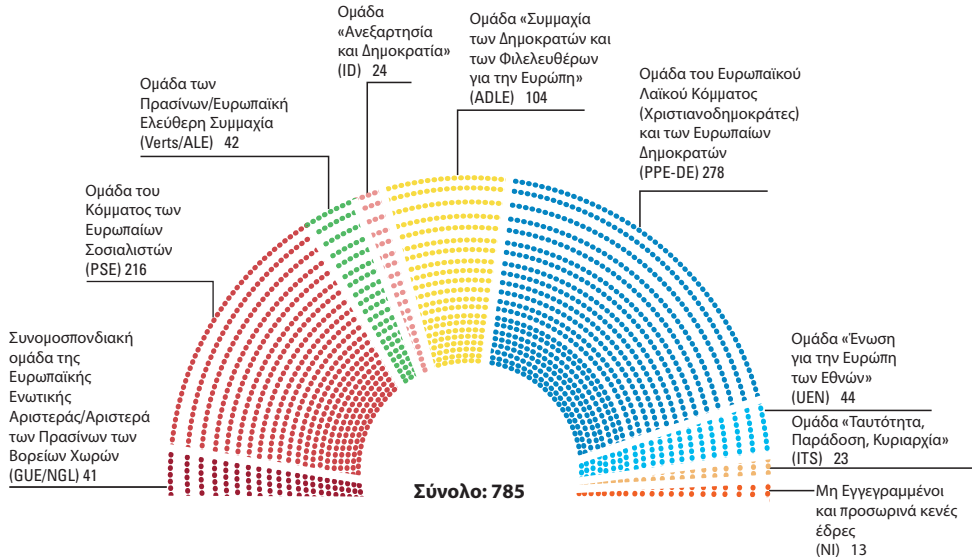
Ο Hans-Gert Pöttering εξελέγη πρόεδρος του ΕΚ το 2007 και η θητεία του θα διαρκέσει μέχρι τις εκλογές του 2009.

Πού εδρεύει το Κοινοβούλιο;

Το Ευρωπαϊκό Κοινοβούλιο έχει τρεις έδρες εργασίας: Βρυξέλλες (Βέλγιο), Λουξεμβούργο και Στρασβούργο (Γαλλία).

Στο Λουξεμβούργο φιλοξενούνται οι διοικητικές υπηρεσίες (η «Γενική Γραμματεία»). Οι συνεδριάσεις του συνόλου του Κοινοβουλίου, γνωστές ως «σύνοδοι ολομέλειας», γίνονται στο Στρασβούργο και μερικές φορές στις Βρυξέλλες. Οι συνεδριάσεις των κοινοβουλευτικών επιτροπών γίνονται επίσης στις Βρυξέλλες.

Αριθμός εδρών κάθε πολιτικής ομάδας την 1η Σεπτεμβρίου 2007



Αριθμός εδρών κάθε χώρας

Αυστρία	18	Λεττονία	9
Βέλγιο	24	Λιθουανία	13
Βουλγαρία	18	Λουξεμβούργο	6
Γαλλία	78	Μάλτα	5
Γερμανία	99	Ουγγαρία	24
Δανία	14	Πολωνία	54
Ελλάδα	24	Πορτογαλία	24
Εσθονία	6	Ρουμανία	35
Ηνωμένο Βασίλειο	78	Σλοβακία	14
Ιρλανδία	13	Σλοβενία	7
Ισπανία	54	Σουηδία	19
Ιταλία	78	Τσεχική Δημοκρατία	24
Κάτω Χώρες	27	Φινλανδία	14
Κύπρος	6	Σύνολο	785



Ο Hans-Gert Pötering, πρόεδρος του Ευρωπαϊκού Κοινοβουλίου

Ποιος είναι ο ρόλος του Κοινοβουλίου;

Οι κύριες αρμοδιότητες του Κοινοβουλίου είναι τρεις.

1. άσκηση νομοθετικής εξουσίας — από κοινού με το Συμβούλιο σε πολλούς τομείς πολιτικής. Το γεγονός ότι το ΕΚ εκλέγεται από τους πολίτες της ΕΕ με άμεση και καθολική ψηφοφορία συμβάλλει στην εξασφάλιση της δημοκρατικής νομιμότητας του ευρωπαϊκού δικαίου·
2. άσκηση δημοκρατικού ελέγχου σε όλα τα άλλα θεσμικά όργανα της ΕΕ και ιδίως στην Επιτροπή. Το Κοινοβούλιο έχει την εξουσία να εγκρίνει ή να απορρίψει το διορισμό των μελών της Επιτροπής, καθώς και να εξαναγκάσει την Επιτροπή ως σύνολο σε παραίτηση·
3. άσκηση δημοσιονομικής εξουσίας. Το Κοινοβούλιο έχει αρμοδιότητα επί του προϋπολογισμού της ΕΕ από κοινού με το Συμβούλιο και συνεπώς μπορεί να επηρεάζει τις δαπάνες της. Μετά την ολοκλήρωση της δημοσιονομικής διαδικασίας, εγκρίνει ή απορρίπτει τον προϋπολογισμό στο σύνολό του.

Οι τρεις αυτοί ρόλοι περιγράφονται λεπτομερέστερα στη συνέχεια.

1. Άσκηση νομοθετικής εξουσίας

Η συνηθέστερη διαδικασία για τη θέσπιση των ευρωπαϊκών νομοθετικών πράξεων είναι η «συναπόφαση» (βλέπε ανωτέρω: «Οι διαδικασίες λήψης αποφάσεων της ΕΕ»). Η διαδικασία συναπόφασης θέτει το Ευρωπαϊκό Κοινοβούλιο και το Συμβούλιο σε ισότιμη βάση και εφαρμόζεται για ένα ευρύ φάσμα τομέων της νομοθεσίας.

Σε ορισμένους τομείς (όπως για παράδειγμα η γεωργία, η οικονομική πολιτική, οι θεωρήσεις και η μετανάστευση), το Συμβούλιο αποφασίζει μόνο του, αλλά οφείλει να ζητήσει τη γνώμη του Κοινοβουλίου. Επίσης, η σύμφωνη γνώμη του Κοινοβουλίου είναι απαραίτητη για τη λήψη ορισμένων σημαντικών αποφάσεων, όπως είναι η προσχώρηση νέων χωρών στην ΕΕ.

Επίσης, το Κοινοβούλιο συμβάλλει ενεργά στην επεξεργασία των νέων νομοθετικών πράξεων εξετάζοντας το ετήσιο πρόγραμμα εργασίας της Επιτροπής, επισημαίνοντας τις νέες νομοθετικές πράξεις που είναι σκόπιμο να θεσπιστούν και ζητώντας από την Επιτροπή την υποβολή προτάσεων.

2. Άσκηση δημοκρατικού ελέγχου

Το Κοινοβούλιο ασκεί δημοκρατικό έλεγχο επί των υπολοίπων θεσμικών οργάνων της ΕΕ με διάφορους τρόπους.

Πρώτον, από τη στιγμή που η νέα Επιτροπή αναλαμβάνει καθήκοντα, τα μέλη της προτείνονται από τις κυβερνήσεις των χωρών της ΕΕ, αλλά δεν μπορούν να διοριστούν επισήμως χωρίς την έγκριση του Κοινοβουλίου. Το Κοινοβούλιο καλεί σε ακρόαση όλα τα μέλη της Επιτροπής χωριστά, καθώς και τον μελλοντικό πρόεδρό της, και στη συνέχεια ψηφίζει την έγκριση ή την απόρριψη της Επιτροπής συνολικά.

Καθ' όλη τη διάρκεια της θητείας της, η Επιτροπή παραμένει πολιτικά υπόλογη στο Κοινοβούλιο, το οποίο μπορεί να ψηφίσει «πρόταση μομφής» απαιτώντας τη συλλογική παραίτηση της Επιτροπής.

Γενικότερα, το Κοινοβούλιο ασκεί τον έλεγχό του εξετάζοντας τακτικά τις εκθέσεις που του υποβάλλει η Επιτροπή (ετήσια Γενική Έκθεση, εκθέσεις για την εκτέλεση του προϋπολογισμού κ.λπ.). Επιπλέον, οι ευρωβουλευτές υποβάλλουν τακτικά ερωτήσεις προς την Επιτροπή στις οποίες οι επίτροποι έχουν νομική υποχρέωση να απαντήσουν.

Το Κοινοβούλιο παρακολουθεί επίσης τις εργασίες του Συμβουλίου. Οι ευρωβουλευτές υποβάλλουν τακτικά ερωτήσεις προς το Συμβούλιο και ο πρόεδρος του Συμβουλίου παρευρίσκεται στις συνόδους της ολομέλειας του Κοινοβουλίου και συμμετέχει στις σημαντικές συζητήσεις.

Το Κοινοβούλιο μπορεί επίσης να ασκεί δημοκρατικό έλεγχο μέσω της εξέτασης των αναφορών που του υποβάλλουν πολίτες και μέσω της σύστασης προσωρινών εξεταστικών επιτροπών.

Τέλος, το Κοινοβούλιο συμβάλλει σε όλες τις συνόδους κορυφής της ΕΕ (τις συνεδριάσεις του Ευρωπαϊκού Συμβουλίου). Κατά την έναρξη κάθε συνόδου κορυφής, ο πρόεδρος του Κοινοβουλίου καλείται να διατυπώσει τις απόψεις και τις ανησυχίες του Κοινοβουλίου για επίκαιρα ζητήματα και για τα θέματα της ημερήσιας διάταξης του Ευρωπαϊκού Συμβουλίου.

3. Άσκηση δημοσιονομικής εξουσίας

Ο ετήσιος προϋπολογισμός της Ευρωπαϊκής Ένωσης καταρτίζεται από κοινού από το Κοινοβούλιο και το Συμβούλιο. Το Κοινοβούλιο συζητά τον προϋπολογισμό, σε δύο διαδοχικές αναγνώσεις, ο οποίος θεωρείται οριστικώς εγκριθείς μόνον αφού υπογραφεί από τον πρόεδρο του Κοινοβουλίου.

Η επιτροπή ελέγχου του προϋπολογισμού του Κοινοβουλίου παρακολουθεί την εκτέλεση του προϋπολογισμού. Επίσης, κάθε χρόνο, το Κοινοβούλιο αποφασίζει αν θα εγκρίνει την εκτέλεση του προϋπολογισμού του προηγούμενου οικονομικού έτους από την Επιτροπή. Αυτή η διαδικασία έγκρισης είναι γνωστή με τον τεχνικό όρο «χορήγηση απαλλαγής».

Πώς οργανώνονται οι εργασίες του Κοινοβουλίου;

Οι εργασίες του Κοινοβουλίου υποδιαιρούνται σε δύο βασικά στάδια:

- **προετοιμασία της συνόδου ολομέλειας.** Οι βουλευτές συζητούν τις προτάσεις της Επιτροπής στις διάφορες κοινοβουλευτικές επιτροπές που ειδικεύονται σε συγκεκριμένους τομείς δραστηριότητας της Ένωσης και βάσει έκθεσης που εκπονεί ένα από τα μέλη της



Αφίσα που καλεί τους πολίτες του Λουξεμβούργου να ψηφίσουν στην πρώτη διαδικασία άμεσης εκλογής του Ευρωπαϊκού Κοινοβουλίου το 1979.

κοινοβουλευτικής επιτροπής, ο λεγόμενος «εισηγητής». Η έκθεση περιλαμβάνει τα ιστορικά, καθώς και τα πλεονεκτήματα και τα μειονεκτήματα της πρότασης. Τα προς εξέταση θέματα συζητούνται και από τις πολιτικές ομάδες:

- **η σύνοδος της ολομέλειας.** Κάθε χρόνο πραγματοποιούνται δώδεκα τετραήμερες συνόδους της ολομέλειας στο Στρασβούργο και έξι διήμερες συνόδους της ολομέλειας στις Βρυξέλλες. Κατά τη διάρκεια αυτών των συνόδων, το Κοινοβούλιο εξετάζει τις νομοθετικές προτάσεις και ψηφίζει τροπολογίες πριν καταλήξει σε απόφαση για το σύνολο του κειμένου.

Στην ημερήσια διάταξη μπορεί να περιλαμβάνονται «ανακοινώσεις» της Επιτροπής με τις οποίες η Επιτροπή εκθέτει πώς προτίθεται να δράσει σε έναν συγκεκριμένο τομέα ή ερωτήσεις προς την Επιτροπή ή το Συμβούλιο σχετικά με τα όσα συμβαίνουν στην ΕΕ ή στον υπόλοιπο κόσμο.



Συμβούλιο της Ευρωπαϊκής Ένωσης: η φωνή των κρατών μελών

ΣΗΜΑΝΤΙΚΑ ΣΤΟΙΧΕΙΑ

ΡΟΛΟΣ //	Νομοθετικός και σε ορισμένους τομείς εκτελεστικός βραχίονας της ΕΕ.
ΜΕΛΗ //	Ένας υπουργός από κάθε χώρα της Ένωσης
ΠΡΟΕΔΡΙΑ //	Ασκείται εκ περιτροπής από διαφορετική χώρα κάθε εξάμηνο
ΣΥΝΟΔΟΙ //	Στις Βρυξέλλες, εκτός από τους μήνες Απρίλιο, Ιούνιο και Οκτώβριο, οπότε συνεδριάζει στο Λουξεμβούργο
ΔΙΕΥΘΥΝΣΗ //	Rue de la Loi/Wetstraat 175, B-1048 Brussels
ΤΗΛ. //	(32-2) 285 61 11
ΔΙΑΔΙΚΤΥΟ //	consilium.europa.eu

Το Συμβούλιο είναι το κύριο όργανο λήψης αποφάσεων της Ευρωπαϊκής Ένωσης. Όπως και το Ευρωπαϊκό Κοινοβούλιο, το Συμβούλιο συστήθηκε από τις ιδρυτικές Συνθήκες τη δεκαετία του 1950. Εκπροσωπεί τα κράτη μέλη και στις συνεδριάσεις του παρευρίσκεται ένας υπουργός από κάθε κυβέρνηση κράτους μέλους της Ένωσης.

Το ποιοι υπουργοί παρευρίσκονται σε κάθε συνεδρίαση εξαρτάται από τα θέματα της ημερήσιας διάταξης. Για παράδειγμα, αν το Συμβούλιο πρόκειται να συζητήσει περιβαλλοντικά θέματα, στη συνεδρίαση θα παρευρίσκονται ο υπουργός περιβάλλοντος κάθε κράτους μέλους και το Συμβούλιο θα χαρακτηρίζεται «Συμβούλιο Περιβάλλοντος».

Οι σχέσεις της Ένωσης με τον υπόλοιπο κόσμο συζητούνται στο «Συμβούλιο Γενικών Υποθέσεων και Εξωτερικών Σχέσεων». Ωστόσο, η συγκεκριμένη σύνθεση του Συμβουλίου έχει επίσης την ευρύτερη ευθύνη για θέματα γενικής πολιτικής. Συνεπώς στις συνεδριάσεις αυτές παρευρίσκονται οι υπουργοί ή οι υφυπουργοί που θα επιλέξει η κάθε κυβέρνηση.

Συνολικά, το Συμβούλιο συνεδριάζει υπό εννέα διαφορετικές συνθέσεις:

- Γενικές Υποθέσεις και Εξωτερικές Σχέσεις,
- Οικονομικά και Δημοσιονομικά Θέματα (Ecofin),
- Δικαιοσύνη και Εσωτερικές Υποθέσεις,
- Απασχόληση, Κοινωνική Πολιτική, Υγεία και Καταναλωτές,
- Ανταγωνιστικότητα,
- Μεταφορές, Τηλεπικοινωνίες και Ενέργεια,
- Γεωργία και Αλιεία,
- Περιβάλλον,
- Παιδεία, Νεολαία και Πολιτισμός.

Κάθε υπουργός που συμμετέχει στο Συμβούλιο είναι εξουσιοδοτημένος να αναλαμβάνει δεσμεύσεις εξ ονόματος της κυβέρνησής του. Με άλλα λόγια, η υπογραφή του υπουργού ισοδυναμεί με υπογραφή ολόκληρης της κυβέρνησης. Επιπλέον, κάθε υπουργός που συμμετέχει στο Συμβούλιο είναι υπεύθυνος ενώπιον του εθνικού του κοινοβουλίου και των πολιτών τους οποίους αυτό το

κοινοβούλιο εκπροσωπεί. Αυτό, μαζί με τη συμμετοχή του Ευρωπαϊκού Κοινοβουλίου στη λήψη αποφάσεων, εξασφαλίζει τη δημοκρατική νομιμότητα των αποφάσεων του Συμβουλίου.

Οι πρόεδροι ή/και οι πρωθυπουργοί των χωρών της ΕΕ, καθώς και ο πρόεδρος της Ευρωπαϊκής Επιτροπής συνεδριάζουν τέσσερις φορές το χρόνο ως Ευρωπαϊκό Συμβούλιο. Αυτές οι «σύνοδοι κορυφής» ορίζουν τη γενική πολιτική της ΕΕ και επιλύουν θέματα που δεν θα μπορούσαν να ρυθμιστούν σε κατώτερο επίπεδο (δηλαδή από τους υπουργούς στις συνήθεις συνεδριάσεις του Συμβουλίου). Οι συζητήσεις του Ευρωπαϊκού Συμβουλίου, λόγω της σημασίας τους, συνεχίζονται συχνά μέχρι αργά τη νύχτα και ελκύνουν πάντα την προσοχή των μέσων ενημέρωσης.

Ποιος είναι ο ρόλος του Συμβουλίου;

Οι κύριες αρμοδιότητες του Συμβουλίου είναι οι εξής:

1. θεσπίζει τη νομοθεσία της ΕΕ — από κοινού με το Ευρωπαϊκό Κοινοβούλιο σε πολλούς τομείς πολιτικής·
2. συντονίζει τις γενικές οικονομικές και κοινωνικές πολιτικές των κρατών μελών·
3. συνάπτει διεθνείς συμφωνίες μεταξύ της ΕΕ και τρίτων χωρών ή διεθνών οργανισμών·
4. εγκρίνει τον προϋπολογισμό της ΕΕ από κοινού με το Ευρωπαϊκό Κοινοβούλιο·
5. χαράσσει και υλοποιεί την κοινή εξωτερική πολιτική και πολιτική ασφάλειας της Ένωσης (ΚΕΠΠΑ: βλέπε παρακάτω για περισσότερες λεπτομέρειες), βάσει των γενικών κατευθυντήριων γραμμών που καθορίζει το Ευρωπαϊκό Συμβούλιο·
6. συντονίζει τη συνεργασία μεταξύ των εθνικών δικαστικών και αστυνομικών αρχών σε ποινικές υποθέσεις.

Οι περισσότερες από τις αρμοδιότητες αυτές αφορούν τον «κοινοτικό τομέα» — δηλαδή τομείς δραστηριότητας όπου τα κράτη μέλη έχουν αποφασίσει να ασκήσουν την κυριαρχία τους από κοινού και να εκχωρήσουν εξουσίες λήψης αποφάσεων στα ευρωπαϊκά θεσμικά όργανα. Ο τομέας αυτός αποτελεί τον «πρώτο πυλώνα» της Ευρωπαϊκής Ένωσης.

Ωστόσο, οι τελευταίες δύο αρμοδιότητες αφορούν σε μεγάλο βαθμό τομείς στους οποίους οι χώρες της ΕΕ δεν έχουν εκχωρήσει τις εξουσίες τους αλλά απλώς συνεργάζονται στο πλαίσιο της αποκαλούμενης «διακυβερνητικής συνεργασίας» η οποία καλύπτει τον δεύτερο και τον τρίτο «πυλώνα» της Ευρωπαϊκής Ένωσης.

Η λειτουργία του Συμβουλίου περιγράφεται λεπτομερέστερα στη συνέχεια.

1. Νομοθεσία

Ο κύριος όγκος του έργου του Συμβουλίου έγκειται στη θέσπιση νομοθεσίας σε τομείς στους οποίους οι χώρες της ΕΕ έχουν συνενώσει την εθνική κυριαρχία τους. Η συνηθέστερη νομοθετική διαδικασία είναι η «συναπόφαση», στο πλαίσιο της οποίας η ευρωπαϊκή νομοθεσία εκδίδεται από το Συμβούλιο και το Κοινοβούλιο από κοινού ύστερα από πρόταση της Επιτροπής. Σε ορισμένους τομείς, το Συμβούλιο έχει την τελευταία λέξη, αλλά μπορεί να ενεργήσει μόνο ύστερα από πρόταση της Επιτροπής και αφού λάβει υπόψη τις θέσεις της Επιτροπής και του Συμβουλίου (βλέπε ανωτέρω: «Οι διαδικασίες λήψης αποφάσεων της ΕΕ»).

2. Συντονισμός των πολιτικών των κρατών μελών

Οι χώρες της ΕΕ έχουν αποφασίσει να εφαρμόζουν μια γενική οικονομική πολιτική που να βασίζεται στον στενό συντονισμό των εθνικών οικονομικών πολιτικών τους. Ο συντονισμός αυτός εξασφαλίζεται από τους υπουργούς οικονομίας και οικονομικών που συνιστούν το Συμβούλιο Οικονομικών και Δημοσιονομικών Υποθέσεων («Ecofin»).

Επίσης θέλουν να δημιουργήσουν περισσότερες θέσεις απασχόλησης και να βελτιώσουν τα συστήματα εκπαίδευσης και υγείας καθώς και τα συστήματα κοινωνικής προστασίας. Μολονότι κάθε χώρα της ΕΕ παραμένει υπεύθυνη για τη δική της πολιτική σ' αυτούς τους τομείς, οι χώρες μπορούν να συμφωνήσουν μεταξύ τους για κοινούς στόχους και να αποκομίσουν οφέλη από τις εμπειρίες των υπολοίπων. Η διαδικασία αυτή καλείται «ανοικτή μέθοδος συντονισμού» και πραγματοποιείται στο πλαίσιο του Συμβουλίου.



Ο Javier Solana, επικεφαλής της εξωτερικής πολιτικής της ΕΕ, ενημερώνεται από πρώτο χέρι για τα πραγματικά προβλήματα των προσφύγων.

3. Σύναψη διεθνών συμφωνιών

Κάθε χρόνο, το Συμβούλιο «συνάπτει» (δηλαδή υπογράφει επισήμως) ορισμένες συμφωνίες μεταξύ της Ευρωπαϊκής Ένωσης και τρίτων χωρών ή διεθνών οργανισμών. Οι συμφωνίες αυτές μπορούν να καλύπτουν τομείς ευρείας κλίμακας, όπως το εμπόριο, η συνεργασία και η ανάπτυξη, ή να αφορούν ειδικούς κλάδους, όπως η κλωστοϋφαντουργία, η αλιεία, η επιστήμη και η τεχνολογία, οι μεταφορές κ.λπ.

Επιπλέον, το Συμβούλιο συνάπτει συμβάσεις μεταξύ των κρατών μελών της Ένωσης σε τομείς όπως η φορολογία, το εταιρικό δίκαιο ή η προξενική προστασία. Οι συμβάσεις μπορεί επίσης να αφορούν τη συνεργασία στον τομέα της ελευθερίας, της ασφάλειας και της δικαιοσύνης (βλέπε στη συνέχεια).

4. Έγκριση του προϋπολογισμού της Ευρωπαϊκής Ένωσης

Ο ετήσιος προϋπολογισμός της Ένωσης εγκρίνεται από κοινού από το Συμβούλιο και το Ευρωπαϊκό Κοινοβούλιο.

5. Κοινή εξωτερική πολιτική και πολιτική ασφάλειας

Οι χώρες της ΕΕ συνεργάζονται για τον προσδιορισμό μιας κοινής εξωτερικής πολιτικής και πολιτικής ασφάλειας (ΚΕΠΠΑ). Ωστόσο, η εξωτερική πολιτική, η ασφάλεια και η άμυνα είναι ζητήματα τα οποία παραμένουν υπό τον ανεξάρτητο έλεγχο των κρατών μελών. Ωστόσο, οι χώρες της ΕΕ έχουν αναγνωρίσει τα πλεονεκτήματα της συνεργασίας σε αυτούς τους τομείς και το κύριο φόρουμ γι' αυτή τη «διακυβερνητική συνεργασία» είναι το Συμβούλιο.

Η συνεργασία αυτή δεν καλύπτει μόνο ζητήματα άμυνας, αλλά και αρμοδιότητες διαχείρισης κρίσεων, όπως επιχειρήσεις ανθρωπιστικής βοήθειας και διάσωσης, διατήρηση της ειρήνης και επιβολή της σε ταραγμένες περιοχές. Οι χώρες της ΕΕ προσπαθούν να κινητοποιήσουν και να συντονίσουν τις στρατιωτικές και αστυνομικές δυνάμεις τους έτσι ώστε να μπορούν να χρησιμοποιούνται σε συντονισμό με τη διπλωματική και την οικονομική δράση. Μέσω των μηχανισμών αυτών, η ΕΕ βοηθά στη διατήρηση της ειρήνης, στην οικοδόμηση της δημοκρατίας και στην τόνωση της οικονομικής προόδου σε χώρες που απέχουν μεταξύ τους τόσο όσο η Ινδονησία, η Λαϊκή Δημοκρατία του Κονγκό και οι χώρες της Νοτιοανατολικής Ευρώπης.

6. Ελευθερία, ασφάλεια και δικαιοσύνη

Οι πολίτες της ΕΕ είναι ελεύθεροι να ζουν και να εργάζονται σε οποιαδήποτε χώρα της ΕΕ επιλέξουν. Έτσι, πρέπει να έχουν ισότιμη πρόσβαση στην πολιτική δικαιοσύνη σε ολόκληρη την Ευρωπαϊκή Ένωση. Για το λόγο αυτό, τα εθνικά δικαστήρια πρέπει να συνεργάζονται, έτσι ώστε να εξασφαλίζεται, για παράδειγμα, ότι μια δικαστική απόφαση που εκδίδεται σε χώρα της Ένωσης για υπόθεση διαζυγίου ή επιμέλειας παιδιού αναγνωρίζεται σε όλες τις άλλες χώρες της ΕΕ.

Η ελεύθερη κυκλοφορία εντός της ΕΕ αποτελεί μεγάλο πλεονέκτημα για τους νομοταγείς πολίτες, από το οποίο όμως μπορούν επίσης να επωφελούνται διεθνείς εγκληματίες και τρομοκράτες. Για την αντιμετώπιση της διασυνοριακής εγκληματικότητας απαιτείται η διασυνοριακή συνεργασία μεταξύ των εθνικών δικαστηρίων, των αστυνομικών δυνάμεων, των τελωνειακών αρχών και των υπηρεσιών μετανάστευσης όλων των χωρών της ΕΕ.

Για παράδειγμα, πρέπει να εξασφαλίζεται:

- ότι τα εξωτερικά σύνορα της Ένωσης αστυνομεύονται αποτελεσματικά
- ότι οι τελωνειακές και οι αστυνομικές αρχές ανταλλάσσουν πληροφορίες, όσον αφορά τις κινήσεις

υπόπτων για λαθρεμπόριο ναρκωτικών ή εμπορία ανθρώπων·

- ότι οι αιτήσεις ασύλου αξιολογούνται και διεκπεραιώνονται κατά τον ίδιο τρόπο σε ολόκληρη την ΕΕ, ώστε να αποτρέπεται το φαινόμενο της «αναζήτησης χώρας ασύλου» από τους αιτούντες («asylum shopping»).

Των θεμάτων αυτών επιλαμβάνεται το Συμβούλιο Δικαιοσύνης και Εσωτερικών Υποθέσεων — δηλαδή, οι υπουργοί δικαιοσύνης και εσωτερικών υποθέσεων. Στόχος είναι η δημιουργία ενιαίου «χώρου ελευθερίας, ασφάλειας και δικαιοσύνης» εντός των συνόρων της ΕΕ.

Πώς οργανώνονται οι εργασίες του Συμβουλίου;

Η προεδρία του Συμβουλίου

Η προεδρία του Συμβουλίου ασκείται εκ περιτροπής από κάθε κράτος μέλος για περίοδο έξι μηνών. Με άλλα λόγια, κάθε χώρα της ΕΕ αναλαμβάνει διαδοχικά την ημερήσια διάταξη του Συμβουλίου και προεδρεύει όλων των συνεδριάσεων επί ένα εξάμηνο, προωθώντας τις νομοθετικές και πολιτικές αποφάσεις και διαπραγματευόμενη συμβιβαστικές λύσεις μεταξύ των κρατών μελών.



Η ελεύθερη κυκλοφορία προσώπων και αγαθών στο εσωτερικό της ΕΕ κατέστηρε παρελθόν αυτού του είδους τους τελωνειακούς ελέγχους σε ό,τι αφορά τα ταξίδια εντός της Ευρώπης.

Η Γενική Γραμματεία

Η προεδρία επικουρείται από τη Γενική Γραμματεία, η οποία ασχολείται με την προετοιμασία και την ομαλή λειτουργία των εργασιών του Συμβουλίου σε όλα τα επίπεδα.

Το 2004, γενικός γραμματέας του Συμβουλίου διορίστηκε πάλι ο κ. Javier Solana, οποίος ασκεί και καθήκοντα ύπατου εκπροσώπου για την κοινή εξωτερική πολιτική και πολιτική ασφάλειας (ΚΕΠΠΑ). Με την ιδιότητά του αυτή, συμβάλλει στο συντονισμό των ενεργειών της ΕΕ στην παγκόσμια πολιτική σκηνή.

Ο γενικός γραμματέας επικουρείται από αναπληρωτή γενικό γραμματέα, ο οποίος είναι υπεύθυνος για την οργανωτική διεύθυνση της Γενικής Γραμματείας.

Coreper (EMA)

Κάθε χώρα της ΕΕ διαθέτει στις Βρυξέλλες μια μόνιμη ομάδα («αντιπροσωπεία») που υπερασπίζεται τα εθνικά συμφέροντα στο επίπεδο της ΕΕ. Ο επικεφαλής κάθε αντιπροσωπείας είναι στην ουσία ο πρέσβης της χώρας του στην ΕΕ.

Αυτοί οι πρέσβεις, γνωστοί ως «μόνιμοι αντιπρόσωποι», συνεδριάζουν κάθε εβδομάδα στο πλαίσιο της Επιτροπής Μόνιμων Αντιπροσώπων (EMA — Coreper). Ρόλος της επιτροπής αυτής είναι η προετοιμασία των εργασιών του Συμβουλίου σε όλους τους τομείς, εκτός από το μεγαλύτερο μέρος του γεωργικού τομέα, με το οποίο ασχολείται η ειδική επιτροπή γεωργίας. Η EMA (Coreper) επικουρείται από μια σειρά ομάδων εργασίας τις οποίες απαρτίζουν στελέχη των εθνικών διοικητικών υπηρεσιών.

Ασφάλεια και άμυνα

Το Συμβούλιο επικουρείται από μια αυτοτελή δομή σε θέματα ασφάλειας και άμυνας:

- την Επιτροπή Πολιτικής Ασφάλειας, η οποία διαδραματίζει για τη συνεργασία σε θέματα ασφάλειας και άμυνας τον ίδιο ρόλο που διαδραματίζει η Coreper για άλλα είδη αποφάσεων
- τη Στρατιωτική Επιτροπή της Ευρωπαϊκής Ένωσης (ΣΕΕΕ), η οποία απαρτίζεται από τους αρχηγούς των ενόπλων δυνάμεων των κρατών μελών

→ το Στρατιωτικό Επιτελείο της Ευρωπαϊκής Ένωσης, το οποίο απαρτίζεται από στρατιωτικούς και πολιτικούς εμπειρογνώμονες που έχουν αποσπαστεί στη Γραμματεία του Συμβουλίου από τα κράτη μέλη

→ την Επιτροπή για την Πολιτική Διαχείριση των Κρίσεων.

Πόσες ψήφοι ανά χώρα;

Οι αποφάσεις του Συμβουλίου λαμβάνονται με ψηφοφορία. Όσο μεγαλύτερος είναι ο πληθυσμός μιας χώρας τόσο περισσότερες ψήφους διαθέτει, αλλά τα αριθμητικά στοιχεία σταθμίζονται υπέρ των χωρών με τον μικρότερο πληθυσμό:

Γαλλία, Γερμανία, Ηνωμένο Βασίλειο και Ιταλία	29
Ισπανία και Πολωνία	27
Ρουμανία	14
Κάτω Χώρες	13
Βέλγιο, Ελλάδα, Ουγγαρία, Πορτογαλία και Τσεχική Δημοκρατία	12
Αυστρία, Βουλγαρία, Σουηδία	10
Δανία, Ιρλανδία, Λιθουανία, Σλοβακία και Φινλανδία	7
Εσθονία, Κύπρος, Λεττονία, Λουξεμβούργο και Σλοβενία	4
Μάλτα	3
Σύνολο	345

Λήψη αποφάσεων με ειδική πλειοψηφία

Σε ορισμένους πολύ ευαίσθητους τομείς, όπως είναι η κοινή εξωτερική πολιτική και πολιτική ασφάλειας, η φορολογία καθώς και η πολιτική στον τομέα του ασύλου και της μετανάστευσης, οι αποφάσεις του Συμβουλίου πρέπει να λαμβάνονται με ομοφωνία. Με άλλα λόγια, στους τομείς αυτούς, κάθε κράτος μέλος διαθέτει δικαίωμα βέτο.

Αντίθετα, όσον αφορά τα περισσότερα ζητήματα, το Συμβούλιο λαμβάνει αποφάσεις με «ειδική πλειοψηφία».

Ειδική πλειοψηφία επιτυγχάνεται:

- εάν υπάρξει έγκριση από την πλειοψηφία των κρατών μελών (σε ορισμένες περιπτώσεις από την πλειοψηφία των δύο τρίτων)
- εάν ληφθούν τουλάχιστον 255 θετικές ψήφοι — πράγμα που αντιστοιχεί στο 73,9 % του συνόλου.

Επιπλέον, κάθε κράτος μέλος μπορεί να ζητήσει να επιβεβαιωθεί ότι οι θετικές ψήφοι αντιπροσωπεύουν τουλάχιστον το 62 % του συνολικού πληθυσμού της Ένωσης. Αν διαπιστωθεί ότι αυτό δεν ισχύει, η απόφαση δεν θεωρείται εγκριθείσα.



© European Union Police Mission

Η ΕΕ βοηθά στην εκπαίδευση και κατάρτιση αστυνομικών δυνάμεων σε περιοχές συγκρούσεων, τονίζοντας τη σημασία των καλών σχέσεων μεταξύ των κοινοτήτων.



Ευρωπαϊκή Επιτροπή: το όργανο που προωθεί το κοινό συμφέρον

ΣΗΜΑΝΤΙΚΑ ΣΤΟΙΧΕΙΑ

ΡΟΛΟΣ //	Εκτελεστικός βραχίονας της Ένωσης και όργανο υπεύθυνο για τις νομοθετικές προτάσεις
ΜΕΛΗ //	27: ένα από κάθε κράτος μέλος
ΘΗΤΕΙΑ //	Πενταετής (2004-2009)
ΔΙΕΥΘΥΝΣΗ //	Rue de la Loi/Wetstraat 200, B-1049 Brussels
ΤΗΛ. //	(32-2) 299 11 11
ΔΙΑΔΙΚΤΥΟ //	ec.europa.eu

Η Επιτροπή είναι ανεξάρτητη από τις εθνικές κυβερνήσεις. Ρόλος της είναι να εκπροσωπεί και να προασπίζεται τα συμφέροντα της ΕΕ ως σύνολο. Συντάσσει προτάσεις για νέες ευρωπαϊκές νομοθετικές πράξεις, τις οποίες υποβάλλει στο Ευρωπαϊκό Κοινοβούλιο (ΕΚ) και το Συμβούλιο.

Η Επιτροπή είναι επίσης ο εκτελεστικός βραχίονας της ΕΕ — με άλλα λόγια, είναι υπεύθυνη για την εφαρμογή των αποφάσεων του Κοινοβουλίου και του Συμβουλίου. Αυτό σημαίνει διαχείριση των τρεχουσών υποθέσεων της Ευρωπαϊκής Ένωσης: εφαρμογή των πολιτικών της, υλοποίηση των προγραμμάτων της και κατανάλωση των κεφαλαίων της.

Όπως το ΕΚ και το Συμβούλιο, η Ευρωπαϊκή Επιτροπή δημιουργήθηκε κατά τη δεκαετία του 1950 από τις ιδρυτικές Συνθήκες της ΕΕ.

Τι είναι η Επιτροπή;

Ο όρος «Επιτροπή» χρησιμοποιείται με δύο έννοιες. Πρώτον, αναφέρεται στη ομάδα ανδρών και γυναικών — ένα μέλος από κάθε χώρα της ΕΕ— τα οποία

διορίζονται για τη διοίκηση του θεσμικού οργάνου και τη λήψη των αποφάσεών του. Δεύτερον, ο όρος «Επιτροπή» αναφέρεται στο ίδιο το θεσμικό όργανο και στο προσωπικό του.

Τα διορισμένα μέλη της Επιτροπής αποκαλούνται ανεπίσημως «επίτροποι». Γενικά, οι επίτροποι κατείχαν παλαιότερα πολιτικές θέσεις στις χώρες καταγωγής τους και πολλοί από αυτούς έχουν ασκήσει υπουργικά καθήκοντα, αλλά ως μέλη της Επιτροπής ασκούν τα καθήκοντά τους προς το γενικό συμφέρον της Ένωσης και δεν δέχονται υποδείξεις από τις εθνικές κυβερνήσεις.

Τα μέλη της Επιτροπής διορίζονται για περίοδο πέντε ετών, εντός έξι μηνών από τις εκλογές του Ευρωπαϊκού Κοινοβουλίου. Η διαδικασία έχει ως εξής:

- οι κυβερνήσεις των κρατών μελών ορίζουν με κοινή συμφωνία την προσωπικότητα που προτίθενται να διορίσουν νέο πρόεδρο της Επιτροπής;
- ο ορισθείς πρόεδρος της Επιτροπής εγκρίνεται στη συνέχεια από το Κοινοβούλιο.

- ορισθείς πρόεδρος, σε συμφωνία με τις κυβερνήσεις των κρατών μελών, επιλέγει τα υπόλοιπα μέλη της Επιτροπής·
- στη συνέχεια, κάθε νέο μέλος καλείται σε ακρόαση από το νεοεκλεγμένο Κοινοβούλιο, το οποίο γνωμοδοτεί για όλη την ομάδα. Μετά την έγκρισή της, η νέα Επιτροπή μπορεί να αναλάβει επισήμως την άσκηση των καθηκόντων της.

Η θητεία της παρούσας Επιτροπής λήγει στις 31 Οκτωβρίου 2009. Πρόεδρός της είναι ο José Manuel Barroso από την Πορτογαλία.

Η Επιτροπή είναι πολιτικά υπόλογη στο Κοινοβούλιο, το οποίο μπορεί να εξαναγκάσει ολόκληρη την Επιτροπή σε παραίτηση ψηφίζοντας πρόταση μομφής εναντίον της. Τα μέλη της Επιτροπής πρέπει να παραιτούνται από τη θέση τους εάν τους το ζητήσει ο πρόεδρος και συναινούν οι υπόλοιποι επίτροποι.

Η Επιτροπή συμμετέχει σε όλες τις συνόδους του Κοινοβουλίου, όπου πρέπει να διευκρινίζει και να δικαιολογεί τις πολιτικές της. Επίσης, πρέπει να απαντά συστηματικά στις προφορικές και γραπτές ερωτήσεις των ευρωβουλευτών.

Η καθημερινή εργασία της Επιτροπής διεκπερώνεται από τους διοικητικούς τους υπαλλήλους, εμπειρογνώμονες, μεταφραστές, διερμηνείς και γραμματείς. Οι ευρωπαίοι δημόσιοι υπάλληλοι σήμερα είναι περίπου 23 000. Ο αριθμός αυτός μπορεί να φαίνεται μεγάλος, αλλά στην πραγματικότητα είναι μικρότερος από τον αριθμό των υπαλλήλων που απασχολούν τα περισσότερα δημοτικά συμβούλια πόλεων μεσαίου μεγέθους της Ευρώπης.

Πού εδρεύει η Επιτροπή;

Η Επιτροπή «εδρεύει» στις Βρυξέλλες (Βέλγιο), αλλά έχει επίσης γραφεία στο Λουξεμβούργο και αντιπροσωπείες σε όλες τις χώρες της ΕΕ και σε πολλές πρωτεύουσες σε όλο τον κόσμο

Ποιος είναι ο ρόλος της Επιτροπής;

Οι κύριες αρμοδιότητες της Ευρωπαϊκής Επιτροπής είναι τέσσερις:

1. υποβάλλει νομοθετικές προτάσεις στο Κοινοβούλιο και το Συμβούλιο·
2. διαχειρίζεται και εκτελεί τις πολιτικές και τον προϋπολογισμό της ΕΕ·
3. επιβάλλει τη νομοθεσία της ΕΕ (από κοινού με το Δικαστήριο)·
4. εκπροσωπεί την Ευρωπαϊκή Ένωση στη διεθνή σκηνή, για παράδειγμα, διεξάγοντας διαπραγματεύσεις για τη σύναψη συμφωνιών μεταξύ της Ένωσης και τρίτων χωρών.

1. Υποβολή νομοθετικών προτάσεων

Η Επιτροπή έχει το «δικαίωμα πρωτοβουλίας». Με άλλα λόγια, η Επιτροπή είναι το μόνο όργανο που έχει αρμοδιότητα εκπόνησης προτάσεων νομοθεσίας της ΕΕ, τις οποίες υποβάλλει στο Κοινοβούλιο και το Συμβούλιο. Οι προτάσεις αυτές πρέπει να αποβλέπουν στην προάσπιση των συμφερόντων της Ένωσης και των πολιτών της, και όχι των συμφερόντων συγκεκριμένων χωρών ή συγκεκριμένων κλάδων της οικονομίας.

Η Επιτροπή, πριν από την εκπόνηση οποιασδήποτε πρότασης, πρέπει να γνωρίζει τις νέες συγκυρίες και



Υπάρχει ένας επίτροπος για κάθε χώρα της ΕΕ.

τα προβλήματα που χαρακτηρίζουν την Ευρώπη και να εξετάζει κατά πόσο η θέσπιση ευρωπαϊκής νομοθετικής πράξης είναι ο καλύτερος τρόπος για την αντιμετώπισή τους. Αυτός είναι ο λόγος για τον οποίο η Επιτροπή βρίσκεται σε συνεχή επαφή με ευρύ φάσμα ομάδων συμφερόντων και με δύο συμβουλευτικά όργανα — την Ευρωπαϊκή Οικονομική και Κοινωνική Επιτροπή και την Επιτροπή των Περιφερειών. Επίσης, λαμβάνει υπόψη τη γνώμη των εθνικών κοινοβουλίων και των εθνικών κυβερνήσεων.

Η Επιτροπή προτείνει την ανάληψη δράσης στο επίπεδο της ΕΕ μόνον αν κρίνει ότι ένα πρόβλημα δεν μπορεί να επιλυθεί αποτελεσματικότερα με την ανάληψη δράσης σε εθνικό, περιφερειακό ή τοπικό επίπεδο. Αυτή η προσέγγιση αντιμετώπισης των ζητημάτων στο χαμηλότερο δυνατό επίπεδο καλείται «αρχή της ελιγκουρικότητας».

Αν η Επιτροπή καταλήξει στο συμπέρασμα ότι απαιτείται η θέσπιση νομοθεσίας της ΕΕ, εκπονεί πρόταση που πιστεύει ότι θα μπορέσει να αντιμετωπίσει αποτελεσματικά το πρόβλημα και να ικανοποιήσει το ευρύτερο δυνατό φάσμα συμφερόντων. Επίσης, η Επιτροπή ζητά τη γνώμη των εμπειρογνομόνων που συνιστούν τις διάφορες συμβουλευτικές επιτροπές και τις ομάδες εργασίας της, ώστε να εξασφαλίσει τη δέουσα ρύθμιση όλων των τεχνικών λεπτομερειών. Συχνά, δημοσιεύει «πράσινες» και «λευκές» βίβλους, πραγματοποιεί ακροάσεις, ζητά τη γνώμη της κοινωνίας των πολιτών και αναθέτει σε ειδικούς την εκπόνηση εκθέσεων εμπειρογνομόνων. Συχνά, επίσης, διεξάγει απευθείας διαβουλεύσεις με το κοινό πριν υποβάλει κάποια πρόταση, προκειμένου να εξασφαλίσει ότι έχει αποκτήσει όσο το δυνατόν πληρέστερη εικόνα για κάποιο θέμα.

2. Εκτέλεση των πολιτικών και του προϋπολογισμού της ΕΕ

Η Επιτροπή, ως το εκτελεστικό όργανο της Ευρωπαϊκής Ένωσης, είναι υπεύθυνη για τη διαχείριση και την εκτέλεση του προϋπολογισμού της ΕΕ. Το μεγαλύτερο μέρος των πραγματικών δαπανών εκτελείται από τις εθνικές αρχές και την τοπική αυτοδιοίκηση, αλλά η Επιτροπή είναι αρμόδια για την επίβλεψή τους — υπό το άργυρνο βλέμμα του



Η ΕΕ χρηματοδοτεί την αναβάθμιση των τηλεπικοινωνιακών δομών στις λιγότερο ευημερούσες περιφέρειες της ΕΕ.

Ελεγκτικού Συνεδρίου. Στόχος και των δύο αυτών οργάνων είναι να εξασφαλίζουν τη χρηστή δημοσιονομική διαχείριση. Το Ευρωπαϊκό Κοινοβούλιο χορηγεί στην Επιτροπή απαλλαγή όσον αφορά την εκτέλεση του προϋπολογισμού μόνον εφόσον η ετήσια έκθεση του Ελεγκτικού Συνεδρίου είναι θετική.

Η Επιτροπή είναι επίσης επιφορτισμένη με την υλοποίηση των αποφάσεων που λαμβάνει το Κοινοβούλιο και το Συμβούλιο, όπως για παράδειγμα των αποφάσεων που αφορούν την κοινή γεωργική πολιτική, την αλιεία, την ενέργεια, την περιφερειακή ανάπτυξη, το περιβάλλον, ή τους νέους, και εκπαιδευτικά συστήματα κατάρτισης και ανταλλαγών, όπως το πρόγραμμα Erasmus. Διαδραματίζει επίσης σημαντικό ρόλο στην πολιτική ανταγωνισμού προκειμένου να εξασφαλίσει ότι οι επιχειρήσεις λειτουργούν επί ίσοις όροις. Έχει την εξουσία να

εγκρίνει ή να απαγορεύει συγκεντρώσεις μεταξύ εταιρειών αν πιστεύει ότι θα οδηγήσουν σε αθέμιτο ανταγωνισμό, ενώ πρέπει επίσης να εξασφαλίζει ότι οι χώρες της ΕΕ δεν νοθεύουν τον ανταγωνισμό χορηγώντας υπερβολικά μεγάλες επιδοτήσεις στις βιομηχανίες τους.

3. Εφαρμογή του κοινοτικού δικαίου

Η Επιτροπή ενεργεί ως «θεματοφύλακας των Συνθηκών». Αυτό σημαίνει ότι η Επιτροπή, από κοινού με το Δικαστήριο, έχει την ευθύνη να εξασφαλίζει ότι το ευρωπαϊκό δίκαιο εφαρμόζεται ορθά σε όλα τα κράτη μέλη.

Αν διαπιστώσει ότι μια χώρα της ΕΕ δεν εφαρμόζει την ευρωπαϊκή νομοθεσία, κινεί τη διαδικασία που ονομάζεται «διαδικασία επί παραβάσει». Ως πρώτο βήμα, αποστέλλει στην οικεία κυβέρνηση επίσημη επιστολή στην οποία εκθέτει τους λόγους για τους οποίους πιστεύει ότι η συγκεκριμένη χώρα παραβιάζει το ευρωπαϊκό δίκαιο και θέτει προθεσμία για την αποστολή λεπτομερούς απάντησης.

Αν το κράτος μέλος δεν δώσει ικανοποιητικές εξηγήσεις ή δεν διορθώσει τα πράγματα, η Επιτροπή αποστέλλει δεύτερη επιστολή με την οποία επιβεβαιώνει ότι παραβιάστηκε η νομοθεσία της ΕΕ και ορίζει προθεσμία για την άρση της παράβασης. Αν το κράτος μέλος δεν συμμορφωθεί και πάλι, η Επιτροπή προσφεύγει στο Δικαστήριο για να κρίνει το θέμα. Οι αποφάσεις του Δικαστηρίου είναι δεσμευτικές για τα κράτη μέλη και τα θεσμικά όργανα της ΕΕ. Αν το κράτος μέλος δεν συμμορφωθεί με την απόφαση, το Δικαστήριο μπορεί να επιβάλει χρηματική ποινή.

4. Εκπροσώπηση της ΕΕ στη διεθνή σκηνή

Η Ευρωπαϊκή Επιτροπή μεταφέρει τις απόψεις της Ευρωπαϊκής Ένωσης στη διεθνή σκηνή. Είναι η φωνή της ΕΕ στα διεθνή φόρα όπως ο Παγκόσμιος Οργανισμός Εμπορίου, στις διαπραγματεύσεις για τη διεθνή συμφωνία για την αλλαγή του κλίματος, το πρωτόκολλο του Κιότο, και για τη σημαντική εταιρική σχέση στον τομέα των ενισχύσεων και του εμπορίου μεταξύ της ΕΕ και των αναπτυσσομένων χωρών της Αφρικής, της Καραϊβικής και του Ειρηνικού, γνωστή ως συμφωνία του Κοτονού.

Επίσης, η Επιτροπή ομιλεί και διαπραγματεύεται εκ μέρους της ΕΕ σε τομείς στους οποίους τα κράτη μέλη έχουν συνενώσει την εθνική τους κυριαρχία βάσει προηγούμενων συμφωνιών με τα κράτη.

Πώς οργανώνονται οι εργασίες της Επιτροπής;

Ο πρόεδρος της Επιτροπής είναι εκείνος που αποφασίζει ποιος επίτροπος θα είναι αρμόδιος για κάθε τομέα πολιτικής και ανακατανέμει αυτές τις αρμοδιότητες (εφόσον απαιτείται) κατά τη διάρκεια της θητείας της Επιτροπής.

Γενικά, η Επιτροπή συνεδριάζει μία φορά την εβδομάδα, συνήθως την Τετάρτη και συνήθως στις Βρυξέλλες. Όλα τα θέματα της ημερήσιας διάταξης παρουσιάζονται από τον επίτροπο που είναι αρμόδιος για τον αντίστοιχο τομέα πολιτικής και στη συνέχεια όλη η ομάδα εκδίδει συλλογική απόφαση.

Το προσωπικό της Επιτροπής είναι οργανωμένο σε τμήματα, γνωστά ως «γενικές διευθύνσεις» (ΓΔ) και «υπηρεσίες» (όπως η Νομική Υπηρεσία). Κάθε ΓΔ είναι αρμόδια για έναν συγκεκριμένο τομέα πολιτικής και έχει επικεφαλής της γενικό διευθυντή ο οποίος αναφέρεται σε έναν επίτροπο. Η Γενική Γραμματεία είναι επιφορτισμένη με τον γενικό συντονισμό και τη διεξαγωγή των εβδομαδιαίων συνεδριάσεων της Επιτροπής. Επικεφαλής της είναι ο γενικός γραμματέας, ο οποίος είναι υπόλογος απευθείας στον πρόεδρο.

Οι ΓΔ είναι αυτές που στην πραγματικότητα σχεδιάζουν και εκπονούν τις νομοθετικές προτάσεις, αλλά οι προτάσεις αυτές αποκτούν επίσημη διάσταση μόνον όταν «εγκριθούν» από την Επιτροπή κατά την εβδομαδιαία συνεδρίασή της. Σε γενικές γραμμές η διαδικασία έχει ως εξής.

Ας υποθέσουμε, για παράδειγμα, ότι η Επιτροπή κρίνει ότι πρέπει να θεσπιστεί ευρωπαϊκή νομοθεσία για να προληφθεί η ρύπανση των ευρωπαϊκών ποταμών. Η Γενική Διεύθυνση Περιβάλλοντος θα συντάξει πρόταση, βάσει εκτεταμένων διαβουλεύσεων με την ευρωπαϊκή βιομηχανία, τους αγρότες, περιβαλλοντικές οργανώσεις και τα Υπουργεία Περιβάλλοντος των χωρών της ΕΕ. Το προτεινόμενο



Ο πρόεδρος της Ευρωπαϊκής Επιτροπής José Manuel Barroso βλέπει αυτοπροσώπως τα δραματικά αποτελέσματα των κλιματικών αλλαγών που ήδη λαμβάνουν χώρα στη Γροιλανδία.

κείμενο θα συζητηθεί επίσης με άλλες αρμόδιες υπηρεσίες της Επιτροπής και θα ελεγχθεί από τη Νομική Υπηρεσία και τη Γενική Γραμματεία.

Όταν η πρόταση ολοκληρωθεί πλήρως, θα τεθεί στην ημερήσια διάταξη κάποιας επόμενης συνεδρίασης της Επιτροπής. Εάν η πρόταση γίνει δεκτή τουλάχιστον από 14 επί συνόλου 27 επιτρόπων, η

Επιτροπή θα την εγκρίνει και θα έχει την άνευ όρων υποστήριξη όλης της ομάδας. Στη συνέχεια, το έγγραφο διαβιβάζεται στο Συμβούλιο και το Ευρωπαϊκό Κοινοβούλιο προκειμένου να αποφασίσουν σχετικά με την πρόταση. Στη συνέχεια, η Επιτροπή μπορεί να προβεί σε τροποποιήσεις βάσει των σχολίων των δύο αυτών οργάνων στα οποία αποστέλλεται εκ νέου η πρόταση για τελική έγκριση.



Δικαστήριο: το όργανο επιβολής του νόμου

ΣΗΜΑΝΤΙΚΑ ΣΤΟΙΧΕΙΑ

ΡΟΛΟΣ //	Έκδοση δικαστικών αποφάσεων για τις υποθέσεις που φέρονται ενώπιόν του
ΔΙΚΑΣΤΗΡΙΟ //	Ένας δικαστής από κάθε χώρα της Ένωσης, και οκτώ γενικοί εισαγγελείς
ΠΡΩΤΟΔΙΚΕΙΟ //	Τουλάχιστον ένας δικαστής από κάθε χώρα της Ένωσης (27 το 2007)
ΔΙΚΑΣΤΗΡΙΟ ΔΗΜΟΣΙΑΣ ΔΙΟΙΚΗΣΗΣ //	Επτά δικαστές
ΘΗΤΕΙΑ //	Εξαετής ανανεώσιμη
ΔΙΕΥΘΥΝΣΗ //	Boulevard Konrad Adenauer, L-2925 Luxembourg
ΤΗΛ. //	(352) 43 03-1
ΔΙΑΔΙΚΤΥΟ //	curia.europa.eu

Το Δικαστήριο των Ευρωπαϊκών Κοινοτήτων (συχνά αποκαλούμενο απλώς «Δικαστήριο») χρονολογείται από την πρώτη Συνθήκη της ΕΕ, τη συνθήκη ΕΚΑΧ του 1952. Έχει την έδρα του στο Λουξεμβούργο.

Έργο του Δικαστηρίου είναι να εξασφαλίζει ότι η νομοθεσία της ΕΕ ερμηνεύεται και εφαρμόζεται με τον ίδιο τρόπο σε όλες τις χώρες της Ένωσης, ούτως ώστε να ισχύει για όλες εξίσου. Για παράδειγμα, εξασφαλίζει ότι τα εθνικά δικαστήρια δεν εκδίδουν διαφορετικές αποφάσεις για το ίδιο θέμα.

Επίσης, το Δικαστήριο εξασφαλίζει ότι τα κράτη μέλη και τα θεσμικά όργανα της ΕΕ ενεργούν σύμφωνα με το νόμο. Το Δικαστήριο είναι αρμόδιο για την επίλυση νομικών διαφορών μεταξύ κρατών μελών, θεσμικών οργάνων της ΕΕ, επιχειρήσεων και φυσικών προσώπων.

Το Δικαστήριο αποτελείται από ένα δικαστή ανά κράτος μέλος, ούτως ώστε να εκπροσωπούνται και τα 27 εθνικά νομικά συστήματα της ΕΕ. Ωστόσο, για λόγους αποτελεσματικότητας, το Δικαστήριο σπάνια συνεδριάζει σε ολομέλεια. Συνήθως συνέρχεται σε «τμήμα μείζονος σύνθεσης» με 13 μόνο δικαστές ή σε τμήματα πέντε ή τριών δικαστών.

Το Δικαστήριο επικουρείται από οκτώ «γενικούς εισαγγελείς», έργο των οποίων είναι να διατυπώνουν δημοσίως και με πλήρη αμεροληψία προτάσεις για τις υποθέσεις που εκδικάζονται από το Δικαστήριο.

Οι δικαστές και οι γενικοί εισαγγελείς είναι άτομα των οποίων η αμεροληψία είναι πέραν κάθε αμφιβολίας. Διαθέτουν τα απαιτούμενα προσόντα ή την ικανότητα για να διοριστούν στις ανώτατες δικαστικές θέσεις στις χώρες καταγωγής τους. Διορίζονται στο Δικαστήριο κατόπιν κοινής συμφωνίας μεταξύ των κυβερνήσεων των κρατών μελών της ΕΕ. Η θητεία κάθε δικαστή είναι εξαετής και μπορεί να ανανεωθεί.

Το Πρωτοδικείο δημιουργήθηκε το 1988 για να συνδράμει το Δικαστήριο στη διεκπεραίωση του μεγάλου αριθμού υποθέσεων που φέρονται ενώπιόν του και να προσφέρει καλύτερη έννομη προστασία στους πολίτες. Το Πρωτοδικείο (το οποίο είναι προσαρτημένο στο Δικαστήριο) εκδικάζει ορισμένα είδη υποθέσεων, και ιδίως προσφυγές που ασκούνται από ιδιώτες, εταιρείες και ορισμένους οργανισμούς καθώς και υποθέσεις που σχετίζονται

με το δίκαιο περί ανταγωνισμού. Αποτελείται και αυτό από ένα δικαστή για κάθε χώρα της ΕΕ.

Το Δικαστήριο Δημόσιας Διοίκησης της Ευρωπαϊκής Ένωσης αποφαινεται σε διενέξεις μεταξύ της Ευρωπαϊκής Ένωσης και του προσωπικού της. Αποτελείται από επτά δικαστές και είναι προσαρτημένο στο Πρωτοδικείο.

Το Δικαστήριο, το Πρωτοδικείο και το Δικαστήριο Δημόσιας Διοίκησης έχουν από έναν πρόεδρο που επιλέγεται από τα μέλη του κάθε δικαστηρίου για τριετή θητεία με δυνατότητα ανανέωσης. Ο Βασίλειος Σκουρής εξελέγη πρόεδρος του Δικαστηρίου το 2003. Ο Marc Jaeger είναι ο σημερινός πρόεδρος του Πρωτοδικείου. Ο Paul J. Mahoney είναι πρόεδρος του Δικαστηρίου Δημόσιας Διοίκησης από το 2005.

Ποιος είναι ο ρόλος του Δικαστηρίου;

Το Δικαστήριο εκδίδει αποφάσεις για τις υποθέσεις που φέρονται ενώπιόν του. Οι τέσσερις συνηθέστεροι τύποι υποθέσεων είναι:

1. αιτήσεις για την έκδοση προδικαστικής απόφασης,
2. προσφυγές για παράβαση υποχρέωσης,
3. προσφυγές ακυρώσεως,
4. προσφυγές επί παραλείψει,
5. αγωγές αποκατάστασης των ζημιών.

Κάθε τύπος υπόθεσης περιγράφεται λεπτομερέστερα παρακάτω.

1. Η διαδικασία έκδοσης προδικαστικής απόφασης

Τα εθνικά δικαστήρια κάθε χώρας της ΕΕ είναι αρμόδια να εξασφαλίζουν ότι η νομοθεσία της ΕΕ εφαρμόζεται σωστά στη συγκεκριμένη χώρα. Αλλά υπάρχει ο κίνδυνος τα δικαστήρια διαφόρων χωρών να ερμηνεύουν την ευρωπαϊκή νομοθεσία με διαφορετικό τρόπο.

Για να αποτραπεί αυτός ο κίνδυνος, προβλέπεται η «διαδικασία έκδοσης προδικαστικής απόφασης». Αυτό σημαίνει ότι, εάν ένα εθνικό δικαστήριο διατηρεί κάποια αμφιβολία σχετικά με την ερμηνεία ή το κύρος κάποιου ευρωπαϊκού νόμου, μπορεί, και



Οι αεροσυνοδοί έχουν κατ' επανάληψη επωφεληθεί αποφάσεων του Ευρωπαϊκού Δικαστηρίου σχετικά με ισότητα στις αμοιβές και τα δικαιώματα.

ορισμένες φορές οφείλει, να ζητήσει τη συμβουλή του Δικαστηρίου, η οποία δίδεται με τη μορφή «προδικαστικής απόφασης».

2. Προσφυγές για παράβαση υποχρέωσης

Η Επιτροπή μπορεί να κινήσει τη διαδικασία αυτή αν έχει λόγους να πιστεύει ότι ένα κράτος μέλος έχει παραβεί υποχρέωσή του που απορρέει από τη νομοθεσία της ΕΕ. Η διαδικασία αυτή μπορεί επίσης να κινηθεί από άλλη χώρα της ΕΕ.

Και στις δύο περιπτώσεις, το Δικαστήριο ερευνά τους προβαλλόμενους ισχυρισμούς και εκδίδει απόφαση. Το κράτος μέλος το οποίο διαπιστώνεται ότι έχει όντως παραβεί υποχρέωσή του οφείλει να παύσει αμέσως την παράβαση. Εάν το Δικαστήριο κρίνει ότι το κράτος μέλος δεν έχει συμμορφωθεί με την απόφασή του, μπορεί να επιβάλει πρόστιμο στην οικεία χώρα.

3. Προσφυγές ακυρώσεως

Αν ένα κράτος μέλος, το Συμβούλιο, η Επιτροπή ή (υπό ορισμένες προϋποθέσεις) το Κοινοβούλιο κρίνει ότι ένας συγκεκριμένος ευρωπαϊκός νόμος είναι παράνομος, μπορεί να ζητήσει από το Δικαστήριο να τον κηρύξει άκυρο.

Αυτές οι «προσφυγές ακυρώσεως» μπορούν επίσης να χρησιμοποιηθούν και από ιδιώτες που ζητούν από το Δικαστήριο να ακυρώσει έναν συγκεκριμένο νόμο ο οποίος έχει άμεσες και δυσμενείς επιπτώσεις γι' αυτούς προσωπικά.

Αν το Δικαστήριο κρίνει ότι ο εν λόγω νόμος δεν θεσπίστηκε σύννομα ή δεν βρίσκει έρεισμα στις Συνθήκες, μπορεί να τον κηρύξει άκυρο.

4. Προσφυγές επί παραλείψει

Η Συνθήκη επιτάσσει στο Ευρωπαϊκό Κοινοβούλιο, στο Συμβούλιο και την Επιτροπή να λαμβάνουν ορισμένες αποφάσεις σε ορισμένες περιπτώσεις. Αν δεν το πράξουν, τα κράτη μέλη, τα υπόλοιπα θεσμικά όργανα της ΕΕ και (υπό ορισμένες προϋποθέσεις) ιδιώτες ή εταιρείες μπορούν να υποβάλουν προσφυγή στο Δικαστήριο ζητώντας την επίσημη διαπίστωση της σχετικής παράλειψης.

5. Αγωγές για αποκατάσταση των ζημιών

Κάθε άτομο ή εταιρεία που έχει υποστεί ζημία λόγω πράξης ή παράλειψης των κοινοτικών οργάνων ή των υπαλλήλων τους μπορεί να ασκήσει αγωγή αποζημίωσης στο Πρωτοδικείο.

Πώς οργανώνονται οι εργασίες του Δικαστηρίου;

Οι προσφυγές κατατίθενται στη Γραμματεία και για κάθε μία από αυτές ορίζεται ένας εισηγητής δικαστής και ένας γενικός εισαγγελέας.

Η διαδικασία που ακολουθεί εκτυλίσσεται σε δύο στάδια: πρώτα ένα έγγραφο στάδιο και στη συνέχεια ένα προφορικό.

Κατά το πρώτο στάδιο, όλοι οι διάδικοι υποβάλλουν έγγραφες προτάσεις, και ο εισηγητής δικαστής συντάσσει εισήγηση στην οποία συνοψίζονται οι ισχυρισμοί των διαδίκων και το νομικό υπόβαθρο της υπόθεσης.

Ακολουθεί το δεύτερο στάδιο — η δημόσια συζήτηση. Ανάλογα με τη σημασία και την πολυπλοκότητα της υπόθεσης, το Δικαστήριο μπορεί να συνεδριάσει σε τμήματα τριών, πέντε ή επτά δικαστών ή και σε ολομέλεια. Κατά την προφορική συζήτηση, οι δικηγόροι των διαδίκων εκθέτουν τους ισχυρισμούς τους ενώπιον των δικαστών και του γενικού εισαγγελέα, οι οποίοι μπορούν να τους υποβάλλουν ερωτήσεις. Στη συνέχεια, ο γενικός εισαγγελέας εκθέτει την πρότασή του και οι δικαστές διασκέπτονται και εκδίδουν την απόφασή τους, χωρίς ωστόσο να είναι υποχρεωμένοι να ακολουθήσουν την πρόταση του γενικού εισαγγελέα.

Οι αποφάσεις του Δικαστηρίου λαμβάνονται κατά πλειοψηφία και ανακοινώνονται σε δημόσια συνεδρίαση. Οι γνώμες της μειοψηφίας δεν ανακοινώνονται. Οι αποφάσεις δημοσιεύονται την ημέρα της έκδοσής τους.

Η διαδικασία στο Πρωτοδικείο είναι η ίδια, εκτός από το ότι δεν εκδίδονται προτάσεις γενικού εισαγγελέα.



Ευρωπαϊκό Ελεγκτικό Συνέδριο: τα χρήματά σας πιάνουν τόπο

ΣΗΜΑΝΤΙΚΑ ΣΤΟΙΧΕΙΑ

ΡΟΛΟΣ //	Ελέγχει τη σωστή χρησιμοποίηση των πόρων της Ένωσης
ΜΕΛΗ //	Ένα από κάθε χώρα της ΕΕ
ΘΗΤΕΙΑ //	Εξαετής ανανεώσιμη
ΔΙΕΥΘΥΝΣΗ //	12 rue Alcide de Gasperi, L-1615 Luxembourg
ΤΗΛ. //	(352) 43 98-1
ΔΙΑΔΙΚΤΥΟ //	eca.europa.eu

Το Ελεγκτικό Συνέδριο ιδρύθηκε το 1975. Έχει την έδρα του στο Λουξεμβούργο. Αποστολή του είναι να ελέγχει τη χρηστή διαχείριση των πόρων της ΕΕ, έτσι ώστε τα χρήματα των πολιτών της Ένωσης να χρησιμοποιούνται με τον καλύτερο δυνατό τρόπο. Έχει το δικαίωμα να ελέγχει κάθε πρόσωπο ή οργανισμό που χειρίζεται πόρους της ΕΕ.

Το Ελεγκτικό Συνέδριο αποτελείται από ένα μέλος από κάθε χώρα της ΕΕ. Τα μέλη του διορίζονται από το Συμβούλιο για θητεία έξι ετών που μπορεί να ανανεωθεί. Τα μέλη εκλέγουν μεταξύ τους τον πρόεδρο για περίοδο τριών ετών που μπορεί να ανανεωθεί. Ο Hubert Weber είναι πρόεδρος του Ελεγκτικού Συνεδρίου από τον Ιανουάριο 2005.

Ποιος είναι ο ρόλος του Ελεγκτικού Συνεδρίου;

Η κύρια αποστολή του Ελεγκτικού Συνεδρίου είναι να ελέγχει την κανονική εκτέλεση του προϋπολογισμού της Ένωσης — με άλλα λόγια, να ελέγχει τη σύννομη είσπραξη, καταβολή και καταχώριση των εσόδων και των δαπανών της ΕΕ και τη χρηστή

δημοσιονομική διαχείριση. Κατ' αυτό τον τρόπο, βοηθά να εξασφαλιστεί η οικονομική, αποτελεσματική, ουσιαστική και ανοικτή λειτουργία του συστήματος της ΕΕ.

Για την εκτέλεση των καθηκόντων του, το Ελεγκτικό Συνέδριο μπορεί να ελέγχει τα έγγραφα κάθε προσώπου ή οργανισμού που διαχειρίζεται έσοδα ή έξοδα για λογαριασμό της Ένωσης. Συχνά πραγματοποιεί επιτόπιους ελέγχους. Οι διαπιστώσεις του δημοσιεύονται υπό μορφή εκθέσεων που εφιστούν την προσοχή της Επιτροπής και των κυβερνήσεων των κρατών μελών σε τυχόν προβλήματα.

Για να επιτελεί αποτελεσματικά το έργο του, το Ελεγκτικό Συνέδριο πρέπει να παραμένει τελείως ανεξάρτητο από τα υπόλοιπα θεσμικά όργανα, αλλά συγχρόνως να βρίσκεται σε συνεχή επαφή με αυτά.

Μια από τις κύριες λειτουργίες του είναι να επικουρεί το Ευρωπαϊκό Κοινοβούλιο και το Συμβούλιο υποβάλλοντας κάθε χρόνο έκθεση ελέγχου για το προηγούμενο οικονομικό έτος. Το Κοινοβούλιο εξετάζει διεξοδικά την έκθεση του Συνεδρίου πριν

αποφασίσει εάν θα εγκρίνει ή όχι τον τρόπο με τον οποίο η Επιτροπή διαχειρίστηκε τον προϋπολογισμό. Εφόσον μείνει ικανοποιημένο, το Ελεγκτικό Συνέδριο διαβιβάζει επίσης στο Συμβούλιο και το Κοινοβούλιο δήλωση αξιοπιστίας με την οποία επιβεβαιώνει ότι τα χρήματα των ευρωπαίων πολιτών χρησιμοποιήθηκαν σωστά.

Τέλος, το Ελεγκτικό Συνέδριο ενημερώνει τους πολίτες για τα αποτελέσματα του έργου του με εκθέσεις που αφορούν θέματα ιδιαίτερου ενδιαφέροντος.

Πώς οργανώνονται οι εργασίες του Ελεγκτικού Συνεδρίου;

Το Ελεγκτικό Συνέδριο έχει περίπου 800 υπαλλήλους, συμπεριλαμβανομένων των μεταφραστών, των διοικητικών υπαλλήλων καθώς και των ελεγκτών. Οι ελεγκτές χωρίζονται σε «ομάδες ελέγχου».

Εκπονούν σχέδια εκθέσεων επί των οποίων αποφασίζει το Ελεγκτικό Συνέδριο.

Οι ελεγκτές συχνά μεταβαίνουν για επιτόπιους ελέγχους στα υπόλοιπα θεσμικά όργανα της Ένωσης, στα κράτη μέλη και σε οποιαδήποτε χώρα λαμβάνει βοήθεια από την Ένωση. Πράγματι, παρόλο που το μεγαλύτερο μέρος του έργου του Ελεγκτικού Συνεδρίου αφορά χρήματα για τα οποία είναι υπεύθυνη η Επιτροπή, υπεύθυνες για τη διαχείριση ποσοστού άνω του 80 % των δαπανών της ΕΕ είναι οι εθνικές αρχές.

Το Ελεγκτικό Συνέδριο δεν διαθέτει ίδιες νομικές εξουσίες. Εάν οι ελεγκτές ανακαλύψουν περιπτώσεις απάτης ή παρατυπίας ενημερώνουν την OLAF — την Ευρωπαϊκή Υπηρεσία Καταπολέμησης της Απάτης. Η OLAF είναι υπηρεσία της Ευρωπαϊκής Επιτροπής με ειδικό καθεστώς που της εξασφαλίζει πλήρη αυτονομία.



© Van Parys Media

Τα αναγνωριστικά ενώτια των αγελάδων βοηθούν τους ελεγκτές της ΕΕ να παρακολουθούν πού δαπανώνται τα χρήματα της ΕΕ.



Ευρωπαϊκή Οικονομική και Κοινωνική Επιτροπή: η φωνή της κοινωνίας των πολιτών

ΣΗΜΑΝΤΙΚΑ ΣΤΟΙΧΕΙΑ

ΡΟΛΟΣ //	Αντιπροσωπεύει την οργανωμένη κοινωνία των πολιτών
ΜΕΛΗ //	344
ΘΗΤΕΙΑ //	Τετραετής
ΣΥΝΟΔΟΙ //	Κάθε μήνα στις Βρυξέλλες
ΔΙΕΥΘΥΝΣΗ //	Rue Belliard 99, B-1040 Brussels
ΤΗΛ. //	(32-2) 546 90 11
ΔΙΑΔΙΚΤΥΟ //	eesc.europa.eu

Η Ευρωπαϊκή Οικονομική και Κοινωνική Επιτροπή (ΕΟΚΕ) συστήθηκε το 1957 με τη συνθήκη της Ρώμης και είναι συμβουλευτικό όργανο το οποίο επιτρέπει στους εκπροσώπους των ομάδων συμφερόντων της Ευρώπης, όπως οι εργοδοτικές οργανώσεις, τα συνδικάτα και άλλοι φορείς της «οργανωμένης κοινωνίας των πολιτών», να εκφράσουν τις απόψεις τους για ζητήματα της ΕΕ.

Η ΕΟΚΕ έχει 344 μέλη. Ο αριθμός των μελών από κάθε χώρα της ΕΕ αντανακλά σε γενικές γραμμές το μέγεθος του πληθυσμού της. Ο αριθμός των μελών ανά χώρα έχει ως εξής:

Γαλλία, Γερμανία, Ηνωμένο Βασίλειο και Ιταλία	24
Ισπανία και Πολωνία	21
Ρουμανία	15
Αυστρία, Βέλγιο, Βουλγαρία, Ελλάδα, Κάτω Χώρες, Ουγγαρία, Πορτογαλία Σουηδία και Τσεχική Δημοκρατία	12
Δανία, Ιρλανδία, Λιθουανία, Σλοβακία και Φινλανδία	9
Εσθονία, Λεττονία και Σλοβενία	7
Κύπρος και Λουξεμβούργο	6
Μάλτα	5
Σύνολο	344

Τα μέλη διορίζονται από τις κυβερνήσεις των χωρών της Ένωσης, αλλά διαθέτουν πλήρη πολιτική ανεξαρτησία. Διορίζονται για περίοδο τεσσάρων ετών που μπορεί να ανανεωθεί.

Η ΕΟΚΕ συνεδριάζει σε ολομέλεια και οι συζητήσεις της προετοιμάζονται από έξι υποεπιτροπές γνωστές ως «τμήματα», καθένα από τα οποία ασχολείται με συγκεκριμένους τομείς πολιτικής. Εκλέγει τον πρόεδρό της και δύο αντιπροέδρους για περίοδο δύο ετών. Ο Δημήτρης Δημητριάδης εξελέγη πρόεδρος της ΕΟΚΕ τον Οκτώβριο 2006.

Ποιος είναι ο ρόλος της ΕΟΚΕ;

Η Ευρωπαϊκή Οικονομική και Κοινωνική Επιτροπή διαδραματίζει τρεις κυρίως ρόλους:

- συμβουλευεί το Ευρωπαϊκό Κοινοβούλιο, το Συμβούλιο και την Ευρωπαϊκή Επιτροπή, είτε μετά από αίτημά τους είτε κατόπιν ίδιας πρωτοβουλίας·
- ενθαρρύνει τη μεγαλύτερη συμμετοχή της κοινωνίας των πολιτών στη διαδικασία λήψης αποφάσεων στην ΕΕ·
- ενισχύει το ρόλο της κοινωνίας των πολιτών σε χώρες που δεν είναι μέλη της ΕΕ και συνδράμει στη δημιουργία συμβουλευτικών δομών στις χώρες αυτές.

Οι γνωμοδοτήσεις της ΕΟΚΕ διαβιβάζονται στα μεγαλύτερα θεσμικά όργανα — το Συμβούλιο, την Επιτροπή και το Ευρωπαϊκό Κοινοβούλιο. Η γνώμη της ΕΟΚΕ πρέπει να ζητείται πριν από τη λήψη αποφάσεων για ζητήματα οικονομικής και κοινωνικής, περιφερειακής και περιβαλλοντικής πολιτικής. Συνεπώς, διαδραματίζει πρωταγωνιστικό ρόλο στη διαδικασία λήψης των αποφάσεων της Ένωσης. Η ΕΟΚΕ είναι μια γέφυρα ανάμεσα στην Ένωση και τους πολίτες της και προωθεί μια περισσότερο συμμετοχική, χωρίς αποκλεισμούς και, συνεπώς, περισσότερο δημοκρατική κοινωνία στην Ευρώπη.

Ποια είναι τα μέλη της ΕΟΚΕ;

Τα μέλη της ΕΟΚΕ, τα οποία εργάζονται ως επί το πλείστον στις χώρες καταγωγής τους, σχηματίζουν τρεις ομάδες που αντιπροσωπεύουν τους εργοδότες, τους εργαζομένους και τα διάφορα άλλα οικονομικά και κοινωνικά συμφέροντα.

Τα μέλη της «ομάδας των εργοδοτών» προέρχονται από τον δημόσιο και ιδιωτικό τομέα της βιομηχανίας, τις μικρομεσαίες επιχειρήσεις, τα εμπορικά επιμελητήρια, το χονδρικό και λιανικό εμπόριο, τον τραπεζικό και τον ασφαλιστικό κλάδο, τις μεταφορές και τη γεωργία.

Η «ομάδα των μισθωτών» αντιπροσωπεύει όλες τις κατηγορίες εργαζομένων, από τους εργάτες ως τα διευθυντικά στελέχη. Τα μέλη της προέρχονται από τις εθνικές συνδικαλιστικές οργανώσεις.

Η «ομάδα διαφόρων οικονομικών και κοινωνικών συμφερόντων» αντιπροσωπεύει μη κυβερνητικές οργανώσεις (ΜΚΟ), οργανώσεις αγροτών, μικρές επιχειρήσεις, βιοτέχνες και επαγγελματίες, συνεταιρισμούς και μη κερδοσκοπικές ενώσεις, οργανώσεις καταναλωτών και προστασίας του περιβάλλοντος, την επιστημονική και πανεπιστημιακή κοινότητα και ενώσεις που εκπροσωπούν την οικογένεια και τα άτομα με αναπηρίες.



© Van Parys Media

Οι οργανώσεις που αντιπροσωπεύουν τα συμφέροντα της οικογένειας περιλαμβάνονται στις πολυάριθμες κοινωνικές ομάδες, των οποίων η φωνή εκφράζεται μέσω της ΕΟΚΕ.



Επιτροπή των Περιφερειών: η φωνή της τοπικής αυτοδιοίκησης και της περιφερειακής διοίκησης

ΣΗΜΑΝΤΙΚΑ ΣΤΟΙΧΕΙΑ

ΡΟΛΟΣ //	Εκπροσωπεί τις αρχές τοπικής αυτοδιοίκησης και περιφερειακής διοίκησης
ΜΕΛΗ //	317
ΘΗΤΕΙΑ //	Τετραετής
ΣΥΝΟΔΟΙ //	Στις Βρυξέλλες πέντε σύνοδοι ολομέλειας ετησίως
ΔΙΕΥΘΥΝΣΗ //	Rue Belliard 101, B-1040 Βρυξέλλες
ΤΗΛ. //	(32-2) 282 22 11
ΔΙΑΔΙΚΤΥΟ //	cor.europa.eu

Η Επιτροπή των Περιφερειών (ΕτΠ), η οποία συστήθηκε το 1994 με τη συνθήκη για την Ευρωπαϊκή Ένωση, είναι συμβουλευτικό όργανο αποτελούμενο από εκπροσώπους των αρχών τοπικής αυτοδιοίκησης και περιφερειακής διοίκησης της Ευρώπης. Η γνώμη της ΕτΠ πρέπει να ζητείται πριν από τη λήψη αποφάσεων της ΕΕ για θέματα όπως η περιφερειακή πολιτική, το περιβάλλον, ο πολιτισμός, η εκπαίδευση και οι μεταφορές, τα οποία αφορούν όλα την τοπική αυτοδιοίκηση και την περιφερειακή διοίκηση.

Η ΕτΠ αποτελείται από 344 μέλη. Ο αριθμός μελών από κάθε χώρα της ΕΕ αντανακλά περίπου το μέγεθος του πληθυσμού της και έχει ως εξής:

Γαλλία, Γερμανία, Ηνωμένο Βασίλειο και Ιταλία	24
Ισπανία και Πολωνία	21
Ρουμανία	15
Αυστρία, Βέλγιο, Βουλγαρία, Ελλάδα, Κάτω Χώρες, Ουγγαρία, Πορτογαλία, Σουηδία και Τσεχική Δημοκρατία	12

Δανία, Ιρλανδία, Λιθουανία, Σλοβακία και Φινλανδία	9
Εσθονία, Λεττονία και Σλοβενία	7
Κύπρος και Λουξεμβούργο	6
Μάλτα	5
Σύνολο	344

Τα μέλη της ΕτΠ είναι εκλεγμένοι αντιπρόσωποι ή βασικοί παράγοντες των τοπικών ή περιφερειακών αρχών της περιφέρειάς τους. Διορίζονται για τέσσερα έτη από το Συμβούλιο της Ευρωπαϊκής Ένωσης, ύστερα από πρόταση των κρατών μελών και μπορούν να επανεκλεγούν. Αν και κάθε χώρα επιλέγει τα μέλη που την εκπροσωπούν με τον δικό της τρόπο, οι αντιπροσωπείες οφείλουν να αντικατοπτρίζουν την πολιτική και γεωγραφική ισορροπία. Αν τα μέλη εκπέσουν του αιρετού αξιώματός τους στην περιφέρειά τους, είναι υποχρεωμένα να παραιτηθούν από την ΕτΠ.

Στην ΕτΠ εκπροσωπούνται τέσσερις πολιτικές ομάδες: το Ευρωπαϊκό Λαϊκό Κόμμα, το Ευρωπαϊκό

Σοσιαλιστικό Κόμμα, το Ευρωπαϊκό Κόμμα των Φιλελεύθερων Δημοκρατών και Μεταρρυθμιστών και η Ένωση για την Ευρώπη των Εθνών — Ευρωπαϊκή Συμμαχία.

Η ΕτΠ εκλέγει τον πρόεδρό της μεταξύ των μελών της για θητεία δύο ετών. Ο Michel Delebarre εξελέγη πρόεδρος το 2006.

Ποιος είναι ο ρόλος της Επιτροπής των Περιφερειών;

Αποστολή της Επιτροπής των Περιφερειών είναι να προβάλλει την τοπική και την περιφερειακή άποψη σχετικά με τη νομοθεσία της ΕΕ. Αυτό γίνεται με την έκδοση εκθέσεων ή «γνωμοδοτήσεων», σχετικά με τις προτάσεις της Επιτροπής.

Η Επιτροπή και το Συμβούλιο ζητούν τη γνώμη της ΕτΠ πριν ληφθούν αποφάσεις της ΕΕ για θέματα που αφορούν τις αρχές τοπικής αυτοδιοίκησης και περιφερειακής διοίκησης, όπως για παράδειγμα η πολιτική απασχόλησης, το περιβάλλον, ο πολιτισμός, η

επαγγελματική κατάρτιση και η νεολαία, η ενέργεια, οι μεταφορές, οι τηλεπικοινωνίες και η δημόσια υγεία.

Ο κατάλογος δεν είναι εξαντλητικός. Η Επιτροπή, το Συμβούλιο και το Ευρωπαϊκό Κοινοβούλιο μπορούν να ζητήσουν τη γνώμη της ΕτΠ και για άλλα θέματα. Από την πλευρά της, η Επιτροπή των Περιφερειών έχει το δικαίωμα να εκδίδει γνωμοδοτήσεις ιδίας πρωτοβουλίας τις οποίες διαβιβάζει στην Επιτροπή, στο Συμβούλιο και το Κοινοβούλιο.

Πώς οργανώνονται οι εργασίες της Επιτροπής των Περιφερειών;

Κάθε χρόνο, πραγματοποιούνται πέντε σύνοδοι ολομέλειας της Επιτροπής των Περιφερειών, κατά τις οποίες διαμορφώνεται η γενική πολιτική της και εγκρίνονται οι γνωμοδοτήσεις της.

Έχουν συσταθεί έξι «επιτροπές» που ασχολούνται με διάφορους τομείς πολιτικής και προετοιμάζουν τις γνωμοδοτήσεις που συζητούνται στην ολομέλεια.



Η πρόσβαση στην επαγγελματική κατάρτιση και τη διά βίου μάθηση σε όλη την Ευρώπη αποτελεί πρωταρχική μέριμνα της Επιτροπής των Περιφερειών.



Ευρωπαϊκή Τράπεζα Επενδύσεων: το όργανο που χρηματοδοτεί την οικονομική ανάπτυξη

ΣΗΜΑΝΤΙΚΑ ΣΤΟΙΧΕΙΑ

ΡΟΛΟΣ //	Χρηματοδότηση της οικονομικής ανάπτυξης
ΜΕΛΗ //	Τα κράτη μέλη της ΕΕ 28μελές διοικητικό συμβούλιο, εννιάμελής διευθύνουσα επιτροπή
ΔΙΕΥΘΥΝΣΗ //	100, Boulevard Konrad Adenauer, L-2950 Luxembourg
ΤΗΛ. //	(352) 43 79-1
ΔΙΑΔΙΚΤΥΟ //	www.eib.org

Η Ευρωπαϊκή Τράπεζα Επενδύσεων (ΕΤΕ) ιδρύθηκε το 1958 με τη συνθήκη της Ρώμης. Η κύρια αποστολή της είναι να δανείζει χρήματα για έργα ευρωπαϊκού ενδιαφέροντος, όπως σιδηροδρομικές και οδικές αρτηρίες, αεροδρόμια ή περιβαλλοντικά προγράμματα. Επίσης, χορηγεί πιστώσεις για επενδύσεις μικρών επιχειρήσεων στην ΕΕ και για οικονομική ανάπτυξη στις υποψήφιες χώρες και τον αναπτυσσόμενο κόσμο

Ο Philippe Maystadt έγινε πρόεδρος της ΕΤΕ τον Ιανουάριο 2000.

Ποιος είναι ο ρόλος της Τράπεζας;

Η ΕΤΕ είναι μη κερδοσκοπικός, αυτοχρηματοδοτούμενος οργανισμός που δεν εξαρτάται από τον προϋπολογισμό της ΕΕ. Χρηματοδοτείται με δανεισμό από τις κεφαλαιαγορές. Οι μέτοχοί της —τα κράτη μέλη της Ευρωπαϊκής Ένωσης— έχουν αναλάβει από κοινού το κεφάλαιό της κατά ποσοστά που αντικατοπτρίζουν το οικονομικό βάρος κάθε χώρας στο εσωτερικό της Ένωσης.

Αυτή η στήριξη των κρατών μελών δίνει στην ΕΤΕ άριστη πιστοληπτική ικανότητα (AAA) στις

κεφαλαιαγορές που της επιτρέπει να συγκεντρώνει τεράστια κεφάλαια με εξαιρετικά ανταγωνιστικούς όρους. Έτσι, η ΕΤΕ μπορεί με τη σειρά της να επενδύει σε έργα κοινής ωφέλειας για τα οποία, υπό διαφορετικές συνθήκες, δεν θα μπορούσαν να βρεθούν καν —ή μόνον με δυσμενέστερους όρους δανεισμού— τα απαραίτητα κεφάλαια.

Τα έργα τα οποία χρηματοδοτεί η ΕΤΕ επιλέγονται προσεκτικά.

Οι προτεραιότητές της στην ΕΕ είναι να στηρίζει:

- τη συνοχή και τη σύγκλιση,
- τις μικρομεσαίες επιχειρήσεις,
- την περιβαλλοντική αειφορία,
- την καινοτομία,
- την ανάπτυξη των διευρωπαϊκών δικτύων μεταφορών και
- την αειφόρο, ανταγωνιστική και ασφαλή ενέργεια.

Εκτός της ΕΕ, η ΕΤΕ στηρίζει τις πολιτικές ανάπτυξης και συνεργασίας της ΕΕ στις υποψήφιες και τις δυνητικά υποψήφιες χώρες, στις χώρες της Μεσογείου

και της Ανατολικής Ευρώπης (συμπεριλαμβανομένης της Ρωσίας) οι οποίες καλύπτονται από την πολιτική γειτονίας της ΕΕ και στις χώρες της Αφρικής, της Καραϊβικής, του Ειρηνικού, της Ασίας και της Λατινικής Αμερικής. Η χορήγηση δανείων στις χώρες αυτές εστιάζεται στους εξής τομείς:

- ανάπτυξη του ιδιωτικού τομέα,
- ανάπτυξη υποδομών,
- ασφάλεια του ενεργειακού εφοδιασμού και
- περιβαλλοντική αειφορία.

Τέλος, η ΕΤΕ κατέχει την πλειοψηφία των μετοχών στο Ευρωπαϊκό Ταμείο Επενδύσεων, με το οποίο αποτελεί τον «όμιλο ΕΤΕ». Το Ευρωπαϊκό Ταμείο Επενδύσεων επενδύει σε επιχειρηματικά κεφάλαια και παρέχει εγγυήσεις σε μικρομεσαίες επιχειρήσεις. Δεν χορηγεί απευθείας δάνεια σε επιχειρήσεις ούτε επενδύει απευθείας σε εταιρείες. Αντίθετα, λειτουργεί μέσω τραπεζών και άλλων χρηματοπιστωτικών ενδιάμεσων φορέων, στους οποίους παρέχει εγγυήσεις για την κάλυψη των δανείων που χορηγούν σε μικρές επιχειρήσεις.

Το ταμείο δραστηριοποιείται στα κράτη μέλη της Ευρωπαϊκής Ένωσης και στις υποψήφιες προς ένταξη χώρες.

Πώς οργανώνονται οι εργασίες της τράπεζας;

Η ΕΤΕ είναι αυτόνομο όργανο. Λαμβάνει όλες τις αποφάσεις που αφορούν πιστώσεις και δανεισμό με γνώμονα αποκλειστικά και μόνον τα χαρακτηριστικά του κάθε έργου και τις ευκαιρίες που προσφέρουν οι χρηματαγορές. Κάθε χρόνο, δημοσιεύει έκθεση για τις δραστηριότητές της.

Η τράπεζα συνεργάζεται με τα θεσμικά όργανα της Ένωσης. Για παράδειγμα, εκπρόσωποί της συμμετέχουν σε συνεδριάσεις επιτροπών του Ευρωπαϊκού Κοινοβουλίου, ενώ ο πρόεδρος της παρίσταται στις συνεδριάσεις του Συμβουλίου στις οποίες μετέχουν οι υπουργοί οικονομίας και οικονομικών των χωρών της ΕΕ.

Τα όργανα λήψης αποφάσεων της τράπεζας είναι τα εξής:

- το συμβούλιο διοικητών αποτελείται από υπουργούς (συνήθως τους υπουργούς οικονομικών) όλων των κρατών μελών. Ορίζει τις γενικές κατευθύνσεις σχετικά με την πιστωτική πολιτική της τράπεζας, εγκρίνει τον ετήσιο ισολογισμό και την ετήσια έκθεση, εγκρίνει τη χρηματοδότηση από την τράπεζα σχεδίων εκτός της Ένωσης και αποφασίζει για την αύξηση του κεφαλαίου·
- το διοικητικό συμβούλιο αποφασίζει για την παροχή πιστώσεων και τη σύναψη δανείων και διασφαλίζει τη χρηστή διοίκηση της ΕΤΕ. Αποτελείται από 28 διευθυντές — έναν από κάθε κράτος μέλος της ΕΕ και έναν από την Ευρωπαϊκή Επιτροπή·
- η διευθύνουσα επιτροπή είναι το αμιγώς εκτελεστικό όργανο της ΕΤΕ. Διασφαλίζει τη διαχείριση των τρεχουσών υποθέσεων της ΕΤΕ και έχει εννέα μέλη.



Η Ευρωπαϊκή Τράπεζα Επενδύσεων δάνεισε στην Τοπική Δημοκρατία χρήματα για καλύτερη αντιπλημμυρική προστασία.



Ευρωπαϊκή Κεντρική Τράπεζα: το όργανο που διαχειρίζεται το ευρώ

ΣΗΜΑΝΤΙΚΑ ΣΤΟΙΧΕΙΑ

ΡΟΛΟΣ //	Η διατήρηση της σταθερότητας τιμών στη ζώνη του ευρώ και η χάραξη της νομισματικής πολιτικής
ΜΕΛΗ //	19μελές διοικητικό συμβούλιο, 29μελές γενικό συμβούλιο, εξαμελής εκτελεστική επιτροπή
ΔΙΕΥΘΥΝΣΗ //	Kaiserstrasse 29, D-60311 Frankfurt am Main
ΤΗΛ. //	(49) 691 34 40
ΔΙΑΔΙΚΤΥΟ //	www.ecb.eu

Η Ευρωπαϊκή Κεντρική Τράπεζα (ΕΚΤ) δημιουργήθηκε το 1998. Εδρεύει στη Φραγκφούρτη (Γερμανία) και αποστολή της είναι η διαχείριση του ευρώ — του ενιαίου νομίσματος της ΕΕ, και η εγγύηση σταθερότητας τιμών για τα περισσότερα από τα δύο τρίτα των πολιτών της ΕΕ που χρησιμοποιούν το ευρώ. Η ΕΚΤ είναι επίσης υπεύθυνη για τη χάραξη και την εφαρμογή της νομισματικής πολιτικής της ζώνης του ευρώ.

Για να εκπληρώσει την αποστολή της, η ΕΚΤ χρησιμοποιεί το «ευρωπαϊκό σύστημα κεντρικών τραπεζών» (ΕΣΚΤ). Οι χώρες που έχουν υιοθετήσει μέχρι σήμερα το ευρώ αποτελούν συλλογικά τη «ζώνη του ευρώ» και οι κεντρικές τους τράπεζες, μαζί με την Ευρωπαϊκή Κεντρική Τράπεζα, απαρτίζουν το λεγόμενο «ε υρωσύστημα».

Η ΕΚΤ επιτελεί το έργο της με πλήρη ανεξαρτησία. Η τράπεζα, οι εθνικές κεντρικές τράπεζες του ΕΣΚΤ, αλλά και όλα τα μέλη των οργάνων λήψης αποφάσεων τους δεν μπορούν να ζητούν ή να δέχονται υποδείξεις από οποιονδήποτε άλλο οργανισμό. Τα θεσμικά όργανα της ΕΕ και οι κυβερνήσεις των

χωρών της ΕΕ οφείλουν να σέβονται αυτή την αρχή και να μην προσπαθούν να επηρεάσουν την ΕΚΤ ή τις εθνικές κεντρικές τράπεζες.

Ο κ. Jean-Claude Trichet έγινε πρόεδρος της ΕΚΤ τον Νοέμβριο 2003.

Ποιος είναι ο ρόλος της Κεντρικής Τράπεζας;

Ένα από τα κύρια καθήκοντα της ΕΚΤ είναι η διατήρηση της σταθερότητας των τιμών στη ζώνη του ευρώ, ούτως ώστε η αγοραστική αξία του ευρώ να μη διαβρώνεται από τον πληθωρισμό. Στόχος της ΕΚΤ είναι να διασφαλίζει ότι ο ετήσιος ρυθμός αύξησης των τιμών καταναλωτή είναι μεσοπρόθεσμα μικρότερος, αλλά κοντά στο 2%.

Για να το επιτύχει αυτό ορίζει τα βασικά επιτόκια μετά από ανάλυση των οικονομικών και των νομισματικών εξελίξεων. Αυξάνει τα επιτόκια αν θέλει να τιθασεύσει τον πληθωρισμό και τα μειώνει αν θεωρεί ότι ο κίνδυνος πληθωρισμού είναι περιορισμένος.

Πώς οργανώνονται οι εργασίες της Κεντρικής Τράπεζας;

Έργο της εκτελεστικής επιτροπής είναι να θέτει σε εφαρμογή τη νομισματική πολιτική, όπως χαράσσεται από το διοικητικό συμβούλιο (βλέπε παρακάτω), και να δίδει τις σχετικές οδηγίες στις εθνικές κεντρικές τράπεζες. Προετοιμάζει επίσης τις συνεδριάσεις του διοικητικού συμβουλίου και είναι υπεύθυνη για την τρέχουσα διαχείριση της ΕΚΤ.

Απαρτίζεται από τον πρόεδρο της ΕΚΤ, τον αντιπρόεδρο και τέσσερα άλλα μέλη, οι οποίοι διορίζονται όλοι με κοινή συμφωνία από τους προέδρους ή πρωθυπουργούς των χωρών της ζώνης του ευρώ. Η θητεία των μελών της εκτελεστικής επιτροπής είναι οκταετής και μη ανανεώσιμη.

Το διοικητικό συμβούλιο είναι το ανώτατο όργανο λήψης αποφάσεων της Ευρωπαϊκής Κεντρικής Τράπεζας. Απαρτίζεται από τα έξι μέλη της εκτελεστικής επιτροπής και από τους διοικητές των κεντρικών τραπεζών της ζώνης του ευρώ. Προεδρεύεται από τον πρόεδρο της ΕΚΤ. Πρωταρχική αποστολή του είναι η διαμόρφωση της νομισματικής πολιτικής της ζώνης του ευρώ και ιδίως ο καθορισμός των επιτοκίων δανεισμού που επιβάλλει η ΕΚΤ στις εμπορικές τράπεζες.

Το γενικό συμβούλιο απαρτίζεται από τον πρόεδρο και τον αντιπρόεδρο της ΕΚΤ και από τους διοικητές των εθνικών κεντρικών τραπεζών και των 27 κρατών μελών της ΕΕ. Το γενικό συμβούλιο συμβάλλει στις συμβουλευτικές και συντονιστικές λειτουργίες της ΕΚΤ και στις προετοιμασίες για την περαιτέρω διεύρυνση της ζώνης του ευρώ..



Χώρες της ΕΕ που χρησιμοποιούν το ευρώ από τον Ιανουάριο του 2008: Αυστρία, Βέλγιο, Γαλλία, Γερμανία, Ελλάδα, Ιρλανδία, Ισπανία, Ιταλία, Κάτω Χώρες, Κύπρος, Λουξεμβούργο, Μάλτα, Πορτογαλία, Σλοβενία και Φινλανδία.

Χώρες της ΕΕ που δεν χρησιμοποιούν το ευρώ: Βουλγαρία, Δανία, Εσθονία, Ηνωμένο Βασίλειο, Λετονία, Λιθουανία, Ουγγαρία, Πολωνία, Ρουμανία, Σλοβακία, Σουηδία και Τσεχική Δημοκρατία.



Ευρωπαϊός Διαμεσολαβητής: το όργανο που ερευνά τις καταγγελίες σας

ΣΗΜΑΝΤΙΚΑ ΣΤΟΙΧΕΙΑ

ΡΟΛΟΣ //	Αποκάλυψη κρουσμάτων κακής διοίκησης και πρόταση λύσεων
ΘΗΤΕΙΑ //	Πενταετής, ανανεώσιμη
ΔΙΕΥΘΥΝΣΗ //	1, Avenue du Président Robert Schuman, BP 403 F-67001 Strasbourg
ΤΗΛ. //	(33) 388 17 23 13
ΔΙΑΔΙΚΤΥΟ //	ombudsman.europa.eu

Η θέση του Ευρωπαϊού Διαμεσολαβητή δημιουργήθηκε με τη συνθήκη για την Ευρωπαϊκή Ένωση το 1992. Ο Διαμεσολαβητής λειτουργεί ως ενδιάμεσος μεταξύ του πολίτη και των αρχών της Ένωσης. Είναι αρμόδιος να λαμβάνει και να ερευνά καταγγελίες πολιτών, επιχειρήσεων και οργανισμών της ΕΕ και οποιοδήποτε ο οποίος κατοικεί ή έχει την καταστατική του έδρα σε χώρα της ΕΕ.

Ο Διαμεσολαβητής εκλέγεται από το Ευρωπαϊκό Κοινοβούλιο για πενταετή περίοδο που μπορεί να ανανεωθεί. Η θητεία του αντιστοιχεί στη διάρκεια της κοινοβουλευτικής περιόδου. Ο Νικηφόρος Διαμαντούρος ανέλαβε τη θέση του Ευρωπαϊού Διαμεσολαβητή τον Απρίλιο 2003 και επανεκλέχθηκε τον Ιανουάριο 2005 για πενταετή περίοδο.

Ποιος είναι ο ρόλος του Ευρωπαϊού Διαμεσολαβητή;

Ερευνά κρούσματα «κακής διοίκησης» στη δράση των θεσμικών οργάνων ή οργανισμών της Ευρωπαϊκής Ένωσης. «Κακή διοίκηση» σημαίνει ανεπιτυχής ενέργεια ή παράλειψη — με άλλα λόγια, όταν ένα θεσμικό όργανο δεν ενεργεί σύμφωνα με το

νόμο ή δεν τηρεί τις αρχές της χρηστής διοίκησης ή παραβιάζει τα ανθρώπινα δικαιώματα. Ορισμένα παραδείγματα κακής διοίκησης είναι τα εξής:

- άδικη μεταχείριση,
- διακρίσεις,
- κατάχρηση εξουσίας,
- παράλειψη ή άρνηση ενημέρωσης,
- ανατιολόγητη καθυστέρηση,
- παράτυπες διαδικασίες.

Ο Διαμεσολαβητής διενεργεί έρευνες είτε μετά από καταγγελία είτε με δική του πρωτοβουλία. Ασκεί τα καθήκοντά του με πλήρη ανεξαρτησία και αμεροληψία. Δεν ζητά ούτε δέχεται υποδείξεις από καμία κυβέρνηση ή οργανισμό.

Πώς μπορώ να υποβάλω καταγγελία στον Διαμεσολαβητή;

Εάν επιθυμείτε να καταγγείλετε κρούσμα κακής διοίκησης από θεσμικό όργανο ή οργανισμό της Ένωσης, πρέπει πρώτα να έρθετε σε επαφή με το εν λόγω θεσμικό όργανο ή οργανισμό μέσω των συνήθων διοικητικών οδών και να προσπαθήσετε να επιτύχετε διόρθωση της κατάστασης.

Αν η προσέγγιση αυτή αποτύχει, μπορείτε να υποβάλετε καταγγελία στον Ευρωπαϊό Διαμεσολαβητή.

Η καταγγελία σας πρέπει να υποβληθεί στον Διαμεσολαβητή εντός δύο ετών από την ημερομηνία κατά την οποία περιήλθε σε γνώση σας η πράξη κακής διοίκησης. Πρέπει να δηλώσετε σαφώς ποιος είστε, ποιο είναι το θεσμικό όργανο ή οργανισμός που αφορά η καταγγελία και ποιο πρόβλημα καταγγέλλετε. Μπορείτε να ζητήσετε να παραμείνει η καταγγελία εμπιστευτική.

Για πρακτικές συμβουλές σχετικά με την υποβολή καταγγελίας, επισκεφθείτε τον δικτυακό τόπο του Διαμεσολαβητή: ombudsman.europa.eu.

Ποια είναι τα αναμενόμενα αποτελέσματα;

Εάν ο Ευρωπαϊός Διαμεσολαβητής δεν μπορεί να εξετάσει την καταγγελία σας —για παράδειγμα, εάν η καταγγελία έχει ήδη αποτελέσει το αντικείμενο δικαστικής υπόθεσης—, θα σας υποδείξει ποιος άλλος οργανισμός μπορεί ενδεχομένως να σας βοηθήσει.

Για την επίλυση του προβλήματός σας, ο Ευρωπαϊός Διαμεσολαβητής μπορεί απλώς να χρειαστεί να ενημερώσει το οικείο θεσμικό όργανο ή οργανισμό. Εάν το πρόβλημα δεν ρυθμιστεί στο πλαίσιο των ερευνών του, ο Διαμεσολαβητής θα προσπαθήσει να βρει μια φιλική λύση που να επανορθώνει την κατάσταση και να σας ικανοποιεί.

Εάν αυτό αποτύχει, ο Διαμεσολαβητής μπορεί να υποβάλει συστάσεις για την επίλυση του θέματος. Εάν το ενεχόμενο θεσμικό όργανο δεν αποδεχθεί τις συστάσεις του, ο Διαμεσολαβητής μπορεί να υποβάλει ειδική έκθεση στο Ευρωπαϊκό Κοινοβούλιο, ώστε αυτό να αναλάβει οποιαδήποτε πολιτική δράση κρίνει αναγκαία.

Ο Διαμεσολαβητής υποβάλει ετήσια έκθεση στο Ευρωπαϊκό Κοινοβούλιο σχετικά με το σύνολο των εργασιών του.



© Van Parys Media

Αν ο φάκελός σας δεν λαμβάνει τη δέουσα προσοχή, ο Ευρωπαϊός Διαμεσολαβητής είναι εδώ για να σας βοηθήσει.



Ευρωπαϊός Επόπτης Προστασίας Δεδομένων (ΕΕΠΔ): διαφυλάττει τον ιδιωτικό χαρακτήρα των προσωπικών σας δεδομένων

ΣΗΜΑΝΤΙΚΑ ΣΤΟΙΧΕΙΑ

ΡΟΛΟΣ //	Προστασία δεδομένων προσωπικού χαρακτήρα τα οποία αποτελούν αντικείμενο επεξεργασίας από θεσμικά όργανα της ΕΕ
ΘΗΤΕΙΑ //	Πενταετής, ανανεώσιμη
ΔΙΕΥΘΥΝΣΗ //	Rue Wiertz 60, MO 63, B-1047 Brussels
ΤΗΛ. //	(32-2) 283 19 00
ΔΙΑΔΙΚΤΥΟ //	edps.europa.eu

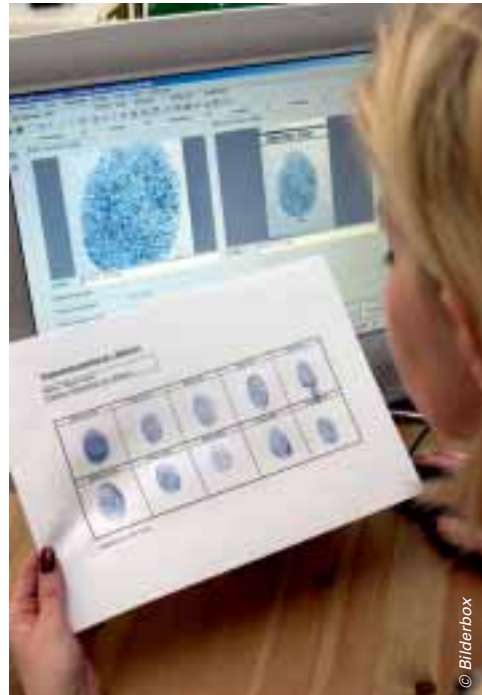
Η θέση του Ευρωπαϊού Επόπτη Προστασίας Δεδομένων (ΕΕΠΔ) δημιουργήθηκε το 2001. Αρμοδιότητα του ΕΕΠΔ είναι να εξασφαλίζει ότι τα θεσμικά όργανα και οι οργανισμοί της ΕΕ σέβονται το δικαίωμα ιδιωτικής ζωής των πολιτών όταν επεξεργάζονται δεδομένα προσωπικού χαρακτήρα.

Ποιος είναι ο ρόλος του Ευρωπαϊού Επόπτη Προστασίας Δεδομένων;

Όταν τα θεσμικά όργανα και οργανισμοί της ΕΕ επεξεργάζονται δεδομένα προσωπικού χαρακτήρα προσώπου του οποίου η ταυτότητα μπορεί να εξακριβωθεί, πρέπει να σέβονται το δικαίωμα ιδιωτικής ζωής του. Ο ΕΕΠΔ εξασφαλίζει ότι αυτό συμβαίνει.

Η εν λόγω «επεξεργασία» καλύπτει δραστηριότητες όπως η συλλογή δεδομένων, η καταγραφή και η αποθήκευσή τους, η ανάκλησή τους για ενημερωτικούς λόγους, η αποστολή ή η διάθεσή τους σε άλλους, καθώς και η παρεμπόδιση της μετάδοσης, η διαγραφή ή η καταστροφή δεδομένων.

Υπάρχουν αυστηροί κανόνες σχετικά με την ιδιωτική ζωή που διέπουν τις εν λόγω δραστηριότητες.



Ο Ευρωπαϊός Επόπτης Προστασίας Δεδομένων (ΕΕΠΔ) ελέγχει εάν παραβιάζονται τα δικαιώματα τα σχετικά με τα προσωπικά δεδομένα όταν λαμβάνονται τα δακτυλικά αποτυπώματα από λαθρομετανάστες και αιτούντες άσυλο.

Για παράδειγμα, τα θεσμικά όργανα ή οι οργανισμοί της ΕΕ γενικά απαγορεύεται να προβαίνουν στην επεξεργασία προσωπικών δεδομένων που αποκάλυπτουν τη φυλετική ή εθνική καταγωγή των πολιτών, τα πολιτικά τους φρονήματα, τις θρησκευτικές ή φιλοσοφικές πεποιθήσεις τους ή τη συμμετοχή τους σε συνδικαλιστικές οργανώσεις.

Ο ΕΕΠΔ συνεργάζεται με τους αρμόδιους υπαλλήλους προστασίας δεδομένων των θεσμικών οργάνων και οργανισμών της ΕΕ προκειμένου να εξασφαλίσει την τήρηση των κανόνων για την προστασία της ιδιωτικής ζωής.

Ο ΕΕΠΔ παρέχει συμβουλές για όλα τα θέματα που αφορούν την επεξεργασία δεδομένων προσωπικού χαρακτήρα — τόσο για την επεξεργασία από τα θεσμικά όργανα και οργανισμούς της ΕΕ όσο και για προτάσεις νέας νομοθεσίας. Συνεργάζεται με τις εθνικές αρχές προστασίας των χωρών της ΕΕ, καθώς και με άλλους αρμόδιους φορείς.

Ο Peter Johan Hustinx διορίστηκε Ευρωπαίος Επόπτης Προστασίας Δεδομένων το 2004.

Πώς μπορεί ο ΕΕΠΔ να σας βοηθήσει;

Εάν για κάποιο λόγο θεωρείτε ότι το δικαίωμα της ιδιωτικής ζωής σας έχει παραβιαστεί λόγω κατάχρησης δεδομένων προσωπικού χαρακτήρα από όργανο ή οργανισμό της Ένωσης, θα πρέπει πρώτα να απευθυνθείτε στα άτομα που είναι υπεύθυνα για την επεξεργασία. Εάν δεν μείνετε ικανοποιημένος από το αποτέλεσμα, θα πρέπει να έλθετε σε επαφή με τον αρμόδιο υπάλληλο προστασίας δεδομένων (μπορείτε να βρείτε τα ονόματά τους στην ιστοσελίδα του ΕΕΠΔ). Μπορείτε επίσης να υποβάλετε καταγγελία στον Ευρωπαϊό Επόπτη Προστασίας Δεδομένων, ο οποίος θα εξετάσει την καταγγελία σας και θα σας ενημερώσει το συντομότερο για την έκβαση.

Ο ΕΕΠΔ μπορεί, για παράδειγμα, να δώσει εντολή στο ενεχόμενο όργανο ή οργανισμό να διορθώσει, να δεσμεύσει, να διαγράψει ή να καταστρέψει δεδομένα προσωπικού χαρακτήρα τα οποία υπήρξαν αντικείμενο παράνομης επεξεργασίας.

Εάν διαφωνείτε με την απόφασή του, μπορείτε να προσφύγετε στο Δικαστήριο.



Αποκεντρωμένες υπηρεσίες

Οι αποκεντρωμένες υπηρεσίες δεν αποτελούν θεσμικά όργανα της ΕΕ, αλλά οργανισμούς που έχουν συσταθεί με ειδική νομοθετική πράξη της ΕΕ για την εκπλήρωση συγκεκριμένων καθηκόντων. Η επίσημη ονομασία τους δεν περιλαμβάνει πάντα τη λέξη «οργανισμός» ή «υπηρεσία», αλλά μπορούν να αποκαλούνται κέντρο, ίδρυμα, ινστιτούτο ή γραφείο.

Γραφείο Εναρμόνισης στην Ευρωπαϊκή Αγορά (σήματα, σχέδια και υποδείγματα) (OHMI)

Έδρα: Alicante, Ισπανία
www.oami.europa.eu

Είναι αρμόδιο για την καταχώριση σημάτων, σχεδίων και υποδειγμάτων που ισχύουν σε ολόκληρη την ΕΕ. Το σύστημα αυτό λειτουργεί παράλληλα με τα εγχώρια συστήματα καταχώρισης των μεμονωμένων χωρών της ΕΕ.

Δορυφορικό Κέντρο της Ευρωπαϊκής Ένωσης (EUSC)

Έδρα: Torrejón de Ardoz, Ισπανία
www.eusc.europa.eu/

Συλλέγει και αναλύει δεδομένα και εικόνες από επίγειους δορυφορικούς σταθμούς για τη στήριξη των προτεραιοτήτων της εξωτερικής πολιτικής και πολιτικής ασφάλειας της ΕΕ και ανθρωπιστικών δραστηριοτήτων.

Εκτελεστικός Οργανισμός για το Πρόγραμμα Δημόσιας Υγείας (PHEA)

Έδρα: Λουξεμβούργο
ec.europa.eu/phea

Ο PHEA διαχειρίζεται τις πρακτικές πτυχές των προγραμμάτων της ΕΕ που χρηματοδοτούν σχέδια στον τομέα της δημόσιας υγείας και ανατροφοδοτεί με τα αποτελέσματά τους τους αρμόδιους για τη χάραξη πολιτικής στον τομέα της δημόσιας υγείας και άλλους ενδιαφερόμενους.

Εκτελεστικός Οργανισμός Εκπαίδευσης, Οπτικοακουστικών Θεμάτων και Πολιτισμού (EACEA)

Έδρα: Βρυξέλλες, Βέλγιο
eacea.ec.europa.eu

Διαχειρίζεται τις πρακτικές πτυχές των κοινοτικών προγραμμάτων που χρηματοδοτούν προγράμματα για τους νέους, τους σπουδαστές και τους εκπαιδευτικούς, καθώς και δραστηριότητες για τον πολιτισμό και τα οπτικοακουστικά μέσα.

Εποπτική Αρχή του Ευρωπαϊκού GNSS

Έδρα: Βρυξέλλες, Βέλγιο (προσωρινή έδρα)
gsa.europa.eu

Διαχειρίζεται τα ευρωπαϊκά προγράμματα δορυφορικής πλοήγησης (και συγκεκριμένα τα προγράμματα Galileo και EGNOS), τα οποία προσφέρουν στην Ευρώπη αυτονομία και προηγμένη τεχνολογία στον τομέα αυτόν.

Eurojust — Ευρωπαϊκός Οργανισμός για την Ενίσχυση της Δικαστικής Συνεργασίας

Έδρα: Χάγη, Κάτω Χώρες
eurojust.europa.eu

Η Eurojust προωθεί τη συνεργασία των ανακριτικών και εισαγγελικών αρχών στην ΕΕ για την καταστολή της διασυνοριακής εγκληματικότητας. Διαδραματίζει ζωτικό ρόλο για την ανταλλαγή πληροφοριών και τις διαδικασίες έκδοσης.

Ευρωπαϊκή Αρχή για την Ασφάλεια των Τροφίμων (EFSA)

Έδρα: Πάρμα, Ιταλία
efsa.europa.eu

Η αρχή παρέχει στην Επιτροπή και στο κοινό ανεξάρτητες επιστημονικές συμβουλές για την ασφάλεια των τροφίμων και της διατροφικής αλυσίδας «από το αγρόκτημα στο πιάτο».

Ευρωπαϊκή Αστυνομική Ακαδημία (CEPOL)

Έδρα: Bramshill, Ηνωμένο Βασίλειο
cepol.net

Είναι αρμόδια για την κατάρτιση ανώτερων στελεχών των αστυνομικών υπηρεσιών και την εκπόνηση προγραμμάτων κατάρτισης για τα μεσαία στελέχη, με ιδιαίτερη έμφαση στην καταστολή της διασυνοριακής εγκληματικότητας.

Ευρωπαϊκή Αστυνομική Υπηρεσία (Ευρωπόλ)

Έδρα: Χάγη, Κάτω Χώρες
www.europol.europa.eu

Στόχος της Ευρωπόλ είναι η βελτίωση της αποτελεσματικότητας και της συνεργασίας των αρχών επιβολής του νόμου στην ΕΕ για την καταπολέμηση του διεθνούς οργανωμένου εγκλήματος.

Ευρωπαϊκή Υπηρεσία για την Ανασυγκρότηση (EAR)

Έδρα: Θεσσαλονίκη, Ελλάδα
ear.europa.eu

Η EAR διαχειρίζεται τα κοινοτικά προγράμματα βοήθειας για την ανασυγκρότηση και την οικονομική και κοινωνική ανάπτυξη των χωρών των Βαλκανίων που έχουν πληγεί από τον πόλεμο.

Ευρωπαϊκό Ίδρυμα για τη Βελτίωση των Συνθηκών Διαβίωσης και Εργασίας (Eurofound)

Έδρα: Δουβλίνο, Ιρλανδία
eurofound.europa.eu

Το ίδρυμα είναι ένα κέντρο πληροφόρησης για ζητήματα κοινωνικής πολιτικής, συμπεριλαμβανομένων των συνθηκών διαβίωσης και εργασίας, των εργασιακών σχέσεων και συμπράξεων και της κοινωνικής συνοχής.

Ευρωπαϊκό Ίδρυμα Επαγγελματικής Εκπαίδευσης (ETF)

Έδρα: Τορίνο, Ιταλία
etf.europa.eu

Το ETF συμβάλλει στη βελτίωση της επαγγελματικής κατάρτισης σε χώρες εκτός της ΕΕ, και ιδίως στις χώρες της Μεσογείου, της Ανατολικής Ευρώπης και στη Ρωσία.

Ευρωπαϊκό Ινστιτούτο για την Ισότητα των Φύλων

Έδρα: Βίλνιους, Λιθουανία

Αυτό το νέο ινστιτούτο προωθεί την ισότητα των φύλων, συμπεριλαμβανομένης της συνεκτίμησης της ισότητας των φύλων στις πολιτικές, και υποστηρίζει την καταπολέμηση των διακρίσεων λόγω φύλου.

Ευρωπαϊκό Κέντρο για την Ανάπτυξη της Επαγγελματικής Κατάρτισης (Cedefop)

Έδρα: Θεσσαλονίκη, Ελλάδα
cedefop.europa.eu

Το κέντρο προωθεί την ανάπτυξη της επαγγελματικής εκπαίδευσης και κατάρτισης. Είναι ένα κέντρο εμπειρογνωμοσύνης για τη διάδοση γνώσεων και τη συμβολή στη χάραξη στρατηγικής.

Ευρωπαϊκό Κέντρο Παρακολούθησης Ναρκωτικών και Τοξικομανίας (ΕΚΠΝΤ)

Έδρα: Λισαβόνα, Πορτογαλία
emcdda.europa.eu

Αποτελεί πηγή αντικειμενικών, αξιόπιστων και συγκρίσιμων πληροφοριών σχετικά με τα ναρκωτικά και την τοξικομανία προκειμένου να βοηθήσει τους αρμόδιους για τη χάραξη πολιτικής να επισημάνουν κοινά προβλήματα και στόχους.

Ευρωπαϊκό Κέντρο Πρόληψης και Ελέγχου των Νόσων (ECDC)

Έδρα: Στοκχόλμη, Σουηδία
ecdc.europa.eu

Το ECDC επισημαίνει, αξιολογεί και παρέχει πληροφορίες για τις υπάρχουσες και τις αναδυόμενες απειλές για την ανθρώπινη υγεία από μεταδοτικές ασθένειες, όπως η γρίπη, το ΣΟΑΣ και το HIV/AIDS.

Ευρωπαϊκός Οργανισμός Άμυνας (EDA)

Έδρα: Βρυξέλλες, Βέλγιο
eda.europa.eu

Ο EDA συμβάλλει στην προώθηση της συνεκτικότητας αντί του κατακερματισμού των αμυντικών δυνατοτήτων της ΕΕ, συμπεριλαμβανομένων των εξοπλισμών, της έρευνας και της επιχειρησιακής συνεργασίας.

Ευρωπαϊκός Οργανισμός Ασφάλειας της Αεροπορίας (EASA)

Έδρα: Κολογία, Γερμανία
easa.europa.eu

Ο EASA προωθεί τις υψηλότερες δυνατές προδιαγραφές ασφάλειας και προστασίας του περιβάλλοντος στην πολιτική αεροπορία της ΕΕ και πιστοποιεί αεροσκάφη και συστατικά τους.

Ευρωπαϊκός Οργανισμός για τη Διαχείριση της Επιχειρησιακής Συνεργασίας στα Εξωτερικά Σύνορα (Frontex)

Έδρα: Βαρσοβία, Πολωνία
frontex.europa.eu

Ο Frontex βοηθά τις χώρες της ΕΕ να εφαρμόζουν συνεκτικά τους κοινοτικούς κανόνες για τον έλεγχο των εξωτερικών συνόρων και να επιστρέφουν τους λαθρομετανάστες στις χώρες προέλευσής τους.

Ευρωπαϊκός Οργανισμός για την Ασφάλεια Δικτύων και Πληροφοριών (ENISA)

Έδρα: Ηράκλειο Κρήτης, Ελλάδα
enisa.europa.eu

Ο ENISA βοηθά να εξασφαλιστεί ότι τα δίκτυα πληροφοριών και τα δεδομένα που μεταφέρονται είναι ασφαλή με τη συλλογή πληροφοριών, την ανάλυση κινδύνων, την ευαισθητοποίηση και την προώθηση βέλτιστων πρακτικών.

Ευρωπαϊκός Οργανισμός για την Ασφάλεια και την Υγεία στην Εργασία (EU-OSHA)

Έδρα: Βίλντο, Ισπανία
osha.europa.eu

Ο οργανισμός αυτός συγκεντρώνει και διαδίδει γνώσεις και πληροφορίες για την ασφάλεια και την υγεία στην εργασία, με έμφαση στη δημιουργία μιας κουλτούρας πρόληψης.

Ευρωπαϊκός Οργανισμός για την Ασφάλεια στη Θάλασσα (EMSA)

Έδρα: Λισσαβόνα, Πορτογαλία
emsa.europa.eu

Ο EMSA παρέχει στην Επιτροπή και στις χώρες της ΕΕ τεχνικές και επιστημονικές συμβουλές για τη βελτίωση της ασφάλειας στη θάλασσα και την πρόληψη της θαλάσσιας ρύπανσης.

Ευρωπαϊκός Οργανισμός Περιβάλλοντος (EEA)

Έδρα: Κοπεγχάγη, Δανία
eea.europa.eu

Ο EEA παρέχει στους αρμόδιους για τη χάραξη πολιτικής και στο ευρύ κοινό πληροφορίες που βοηθούν στην προώθηση αειφόρου ανάπτυξης και βελτιώσεων του περιβάλλοντος στην Ευρώπη.

Ευρωπαϊκός Οργανισμός Σιδηροδρόμων (ERA)

Έδρα: Lille/Valenciennes, Γαλλία
www.era.europa.eu

Αναπτύσσει κοινές προσεγγίσεις ασφάλειας και κοινές προδιαγραφές διαλειτουργικότητας των σιδηροδρόμων, προετοιμάζοντας το έδαφος για ένα πλήρως ολοκληρωμένο ευρωπαϊκό δίκτυο.

Ευρωπαϊκός Οργανισμός Φαρμάκων (EMA)

Έδρα: Λονδίνο, Ηνωμένο Βασίλειο
ema.europa.eu

Ο EMA παρέχει συμβουλές στην Επιτροπή σχετικά με φάρμακα για ανθρώπινη και κτηνιατρική χρήση που πρόκειται να κυκλοφορήσουν στην αγορά της ΕΕ. Παρακολουθεί τις ανεπιθύμητες ενέργειες και παρέχει επιστημονικές συμβουλές.

Ευρωπαϊκός Οργανισμός Χημικών Προϊόντων (ECHA)

Έδρα: Ελσίνκι, Φινλανδία
ec.europa.eu/echa

Διαχειρίζεται τις τεχνικές, επιστημονικές και διοικητικές πτυχές του REACH, του συστήματος καταχώρισης χημικών ουσιών της ΕΕ.

Ινστιτούτο Μελετών της Ευρωπαϊκής Ένωσης για Θέματα Ασφάλειας (EUISS)

Έδρα: Παρίσι, Γαλλία
www.iss-eu.org

Στόχος του είναι να συμβάλει στη διάπλωση κοινής αντίληψης όσον αφορά την ευρωπαϊκή ασφάλεια, να στηρίζει τον στρατηγικό διάλογο και να προωθήσει συστηματικά τα συμφέροντα της Ένωσης στον τομέα της ασφάλειας.

Κοινοτική Υπηρεσία Ελέγχου της Αλιείας (CFCA)

Έδρα: Vigo, Ισπανία (προσωρινή έδρα: Βρυξέλλες, Βέλγιο)
ec.europa.eu/cfca/index_en.htm

Προωθεί και συντονίζει την ομοιόμορφη και αποτελεσματική εφαρμογή των κανόνων της κοινής αλιευτικής πολιτικής, και ιδίως την προστασία των αλιευτικών αποθεμάτων.

Κοινοτικό Γραφείο Φυτικών Ποικιλιών (CPVO)

Έδρα: Angers, Γαλλία
www.cpvo.europa.eu

Το CPVO διαχειρίζεται ένα σύστημα δικαιωμάτων επί φυτικών ποικιλιών αντίστοιχων με δίπλωμα ευρεσιτεχνίας για νέες φυτικές ποικιλίες. Τα δικαιώματα προστατεύονται 25 ή 30 έτη, ανάλογα με το είδος του φυτού.

Μεταφραστικό Κέντρο των Οργάνων της Ευρωπαϊκής Ένωσης (CdT)

Έδρα: Λουξεμβούργο
cdt.europa.eu

Παρέχει μεταφραστικές υπηρεσίες στους εξειδικευμένους οργανισμούς της ΕΕ.

Οργανισμός Θεμελιωδών Δικαιωμάτων της Ευρωπαϊκής Ένωσης (FRA)

Έδρα: Βιέννη, Αυστρία
fra.europa.eu

Συλλέγει και διαδίδει αντικειμενικές και συγκρίσιμες πληροφορίες για θέματα θεμελιωδών δικαιωμάτων και προσφέρει συμβουλές για την προώθηση των δικαιωμάτων αυτών. Αντικείμενό του είναι ο ρατσισμός, η ξενοφοβία αλλά και άλλα θεμελιώδη δικαιώματα.



© Van Parys Media

Ο Ευρωπαϊκός Οργανισμός Ασφάλειας της Αεροπορίας εργάζεται ώστε οι πτήσεις να καταστούν ακόμη ασφαλέστερες και να συμβάλουν στη βιωσιμότητα του περιβάλλοντος.

Ευρωπαϊκή Επιτροπή

Πώς λειτουργεί η Ευρωπαϊκή Ένωση Ο οδηγός σας στα θεσμικά όργανα της Ένωσης

Λουξεμβούργο: Υπηρεσία Επισήμων Εκδόσεων των Ευρωπαϊκών Κοινοτήτων

2007 — 46 σ. — 16,2 x 22,9 cm

ISBN 92-79-03652-1

Η Ευρωπαϊκή Ένωση (ΕΕ) είναι μοναδική στον κόσμο. Δεν είναι ένα ομόσπονδο κράτος όπως οι Ηνωμένες Πολιτείες της Αμερικής, γιατί οι χώρες που την αποτελούν εξακολουθούν να είναι ανεξάρτητα, κυρίαρχα έθνη. Επίσης, δεν είναι ούτε απλώς ένας διακυβερνητικός οργανισμός όπως τα Ηνωμένα Έθνη, γιατί τα κράτη μέλη της συνενώνουν μέρος των εθνικών κυριαρχιών τους — και έτσι αποκτούν μεγαλύτερη συλλογική δύναμη και επιρροή από ό,τι αν ενεργούσαν μεμονωμένα.

Συνενώνουν την εθνική κυριαρχία τους λαμβάνοντας συλλογικά αποφάσεις μέσω κοινών θεσμικών οργάνων, όπως είναι το Ευρωπαϊκό Κοινοβούλιο, το οποίο εκλέγεται από τους πολίτες της ΕΕ, και το Συμβούλιο, στο οποίο εκπροσωπούνται οι εθνικές κυβερνήσεις. Οι αποφάσεις λαμβάνονται βάσει προτάσεων της Ευρωπαϊκής Επιτροπής, η οποία εκπροσωπεί τα συμφέροντα της ΕΕ ως συνόλου. Αλλά ποια είναι η αποστολή του καθενός από αυτά τα θεσμικά όργανα; Πώς συνεργάζονται; Ποιος είναι αρμόδιος για κάθε ρόλο;

Το παρόν φυλλάδιο δίνει τις απαντήσεις με σαφή και απλό τρόπο. Επίσης, κάνει μια σύντομη επισκόπηση των υπηρεσιών και των λοιπών οργανισμών που συμμετέχουν στο έργο της Ευρωπαϊκής Ένωσης. Στόχος του είναι να σας προσφέρει έναν χρήσιμο οδηγό για τη διαδικασία λήψης αποφάσεων της ΕΕ.

Άλλες πληροφορίες σχετικά με την Ευρωπαϊκή Ένωση

Πληροφορηθείτε από το Διαδίκτυο

Πληροφορίες για την Ευρωπαϊκή Ένωση σε όλες τις επίσημες γλώσσες διατίθενται από τον δικτυακό τόπο Euroρα: europa.eu.



Επισκεφθείτε μας

Σε όλη την Ευρώπη υπάρχουν εκατοντάδες τοπικά κέντρα πληροφοριών της ΕΕ. Μπορείτε να βρείτε τη διεύθυνση του πλησιέστερου σε σας κέντρου στον δικτυακό τόπο: europedirect.europa.eu.



Καλέστε μας ή γράψτε μας

Η *Europe Direct* είναι μια υπηρεσία που απαντά στα ερωτήματά σας σχετικά με την Ευρωπαϊκή Ένωση. Μπορείτε να επικοινωνήσετε με αυτή την υπηρεσία τηλεφωνικά, με ατελή κλήση, στον αριθμό 00 800 6 7 8 9 10 11 [ή πληρώνοντας την κλήση, εφόσον βρίσκεστε εκτός ΕΕ, στον αριθμό (32-2) 299 96 96], ή με ηλεκτρονικό ταχυδρομείο μέσω του δικτυακού τόπου: europedirect.europa.eu.



Διαβάστε για την Ευρώπη

Οι εκδόσεις για την ΕΕ είναι προσιτές απλώς με ένα κτύπημα πλήκτρου στον ιστότοπο του EU Bookshop (βιβλιοπωλείου της ΕΕ): bookshop.europa.eu.



Για πληροφορίες και δημοσιεύματα σχετικά με την Ευρωπαϊκή Ένωση στα ελληνικά, μπορείτε να απευθυνθείτε:

ΑΝΤΙΠΡΟΣΩΠΕΙΕΣ ΤΗΣ ΕΥΡΩΠΑΪΚΗΣ ΕΠΙΤΡΟΠΗΣ

Αντιπροσωπεία στην Ελλάδα

Βασιλίσσης Σοφίας 2
GR-10674 Αθήνα
Τηλ. (30) 21 07 27 21 00
Φαξ (30) 21 07 24 46 20
Internet: ec.europa.eu/ellada/
E-mail: comm-rep-atheens@ec.europa.eu

Αντιπροσωπεία στην Κύπρο

Σπίτι της Ευρωπαϊκής Ένωσης
Λεωφ. Βύρωνος 30
CY-1096 Λευκωσία
TΘ 23480, CY-1683 Λευκωσία
Τηλ. (357-22) 81 77 70
Φαξ (357-22) 76 89 26
Internet: ec.europa.eu/cyprus
E-mail: comm-rep-cy@ec.europa.eu

ΓΡΑΦΕΙΑ ΤΟΥ ΕΥΡΩΠΑΪΚΟΥ ΚΟΙΝΟΒΟΥΛΙΟΥ

Γραφείο για την Ελλάδα

Λεωφόρος Αμαλίας 8
GR-10557 Αθήνα
Τηλ. (30) 21 03 27 89 00
Φαξ (30) 21 03 31 15 40
Internet: www.europarl.gr/
E-mail: epathinai@europarl.europa.eu

Γραφείο Πληροφοριών Κύπρου

Σπίτι της Ευρωπαϊκής Ένωσης
Λεωφ. Βύρωνος 30
CY-1096 Λευκωσία
TΘ 23440, CY-1683 Λευκωσία
Τηλ. (357-22) 87 05 00
Φαξ (357-22) 76 77 33
Internet: www.europarl.europa.eu/nicosia/
E-mail: epnicosia@europarl.europa.eu

ΕΠΙΣΗΣ, ΑΛΛΕΣ ΠΗΓΕΣ ΠΛΗΡΟΦΟΡΗΣΗΣ ΓΙΑ ΤΗΝ ΕΕ ΣΤΗΝ ΚΥΠΡΟ ΕΙΝΑΙ ΟΙ ΕΞΗΣ:

Ευρωπαϊκό Ινστιτούτο Κύπρου

Οδός Προεδρικού Μεγάρου 11-13
CY-1081 Λευκωσία
Τηλ. (357-22) 66 15 50
Φαξ (357-22) 66 28 80
Internet: www.eicy.eu/
E-mail: eicnews@eicy.eu, europedirect@eicy.eu

Ευρωπαϊκό Κέντρο Πληροφόρησης στη Λευκωσία

Ευρωπαϊκό Ινστιτούτο Κύπρου
Οδός Προεδρικού Μεγάρου 11-13
CY-1081 Λευκωσία
Europe Line: 8000 11 12
Φαξ (357-22) 66 35 40
Internet: eicy.eu/europedirect
E-mail: europedirect@eicy.eu

Ευρωπαϊκό Κέντρο Πληροφόρησης στη Λεμεσό

Δήμος Αμμοχώστου
Λεωφόρος Μακαρίου Γ' 138
CY-3507 Λεμεσός
Europe Line: 8000 11 12
Φαξ (357-22) 66 35 40
Internet: eicy.eu/europedirect
E-mail: europedirect@eicy.eu

Αντιπροσωπείες της Ευρωπαϊκής Επιτροπής και γραφεία του Ευρωπαϊκού Κοινοβουλίου υπάρχουν σε όλες τις χώρες της Ευρωπαϊκής Ένωσης. Η Ευρωπαϊκή Επιτροπή διαθέτει αντιπροσωπείες και σε άλλα μέρη του κόσμου.

Ευρωπαϊκή Ένωση



Πώς λειτουργεί η Ευρωπαϊκή Ένωση

Ο οδηγός σας στα θεσμικά όργανα της ΕΕ

EL



Η Ευρωπαϊκή Ένωση (ΕΕ) είναι μοναδική στον κόσμο. Δεν είναι ένα ομόσπονδο κράτος όπως οι Ηνωμένες Πολιτείες της Αμερικής, γιατί οι χώρες που την αποτελούν εξακολουθούν να είναι ανεξάρτητα, κυρίαρχα έθνη. Επίσης, δεν είναι ούτε απλώς ένας διακυβερνητικός οργανισμός όπως τα Ηνωμένα Έθνη, γιατί τα κράτη μέλη της συνενώνουν μέρος των εθνικών κυριαρχιών τους — και έτσι αποκτούν μεγαλύτερη συλλογική δύναμη και επιρροή από ό,τι αν ενεργούσαν μεμονωμένα.

Συνενώνουν την εθνική κυριαρχία τους λαμβάνοντας συλλογικά αποφάσεις μέσω κοινών θεσμικών οργάνων, όπως είναι το Ευρωπαϊκό Κοινοβούλιο, το οποίο εκλέγεται από τους πολίτες της ΕΕ, και το Συμβούλιο, στο οποίο εκπροσωπούνται οι εθνικές κυβερνήσεις. Οι αποφάσεις λαμβάνονται βάσει προτάσεων της Ευρωπαϊκής Επιτροπής, η οποία εκπροσωπεί τα συμφέροντα της ΕΕ ως συνόλου. Αλλά ποια είναι η αποστολή του καθενός από αυτά τα θεσμικά όργανα; Πώς συνεργάζονται; Ποιος είναι αρμόδιος για κάθε ρόλο;

Το παρόν φυλλάδιο δίνει τις απαντήσεις με σαφή και απλό τρόπο. Επίσης, κάνει μια σύντομη επισκόπηση των υπηρεσιών και των λοιπών οργανισμών που συμμετέχουν στο έργο της Ευρωπαϊκής Ένωσης. Στόχος του είναι να σας προσφέρει έναν χρήσιμο οδηγό για τη διαδικασία λήψης αποφάσεων της ΕΕ.

